

Материал предоставлен **Центром Генеалогических Исследований**



<http://www.rosgenea.ru>

**Центр
Генеалогических
Исследований**

ОЧЕРКЪ I.

УРАЛЬСКІЙ ХРЕБЕТЪ.

Положеніе хребта и раздѣленіе его на области.—Сѣверный Уралъ и Пай-Хой.—Тундра.—Константиновъ камень.—Обдорскія горы и Сабля.—Рѣка Щугоръ и ея ворота.—Тельпосъ, Болванъ-изъ и рѣка Печора.—Тиманскія горы.—Перевальъ черезъ Уралъ.—Отсутствіе вѣчныхъ снѣговъ; распредѣленіе снѣговъ зимой.—Лѣса, сѣверная ихъ граница и предѣлъ поднятія на горы.—Арктическая флора.—Картна лѣсного пожара.—Бичи сѣвера: слѣпни, комары и мошки.—Сѣтка и дымокурка. Отсутствіе жизни.—Лѣсные пути.—Болота.—Зимовья и ихъ обитатели—звѣровщики.—Средній Уралъ: Яльпингъ-неръ, Вишерская тропа, Денежкинъ камень.—Качалка.—Княспинское сзеро.—Конжаковский камень.—Качканаръ, Благодать и Волчья гора.—Пограничный обелискъ.—Горы Кыштыма и Каслей.—Озера и ихъ обитатели.—Южный Уралъ: водораздѣлъ, Мугаджарскія горы, Усть-Уртъ.—Ильмень и Уренга съ вершинами: Юрма, Таганай, Ирмель и Улишты.—Флора и фауна.—Геологическій очеркъ въ связи съ рудными и минеральными богатствами.

«Ой ты нашъ хмурый, скалистый Уралъ!
Ты-ль не далеко на сѣверъ взбѣжалъ?
Талъ въ Татарѣвѣ, изъ степей вырастая,
Тапешься къ острель горалъ Таганая,
До Благодати горы, до Высокой,
Дальше, все дальше, къ пустынь глубокой,
Росляя горы въ холмы обращаешь,
Плоскими тундрами къ морю сползаешь,
И разбѣгаешься въ край пустоль,
Спящель во тьмѣ шестилѣсячиль сномъ...
Слѣва Европа,—а справа Сибирь...
Какъ не прикинешь—великая ширь!»



А рубежъ Европы и Азій, среди однообразно унылыхъ равнинъ россійской и западно-сибирской, возсталъ съ дальняго сѣвера каменный вряжъ горъ и раскинулся, пройдя широкую и раздольную Русь-матушку до полуденныхъ странъ. Этотъ земной поясъ, какъ его иногда величаютъ, извѣстный въ глубокой еще древности подъ именемъ Рифей, служившихъ воротами для многочисленныхъ полчищъ двигавшихся въ Европу народовъ, несетъ названіе Уральскихъ горъ и служитъ естественной границей между двумя частями свѣта. Не мощна ширина хребта, за то взялъ онъ своею длиною; обнаживъ на крайнемъ сѣверѣ, среди мертвенной приниженой тундры, свои величественно-мрачныя, непривѣтливья скалы, онъ подставилъ ихъ подъ тщетные удары вѣчно-плещущихся хладныхъ волнъ Ледовитаго океана, а на дальнемъ полуднѣ Уралъ закончился менѣе грозной возвышенностью Усть-Уртъ, которая одиноко стоитъ среди песчаной пустыни и молчаливо вслушивается въ отдаленный плескъ водъ Каспія

и Арала.

Названіе „земной поясъ“, придаваемое Уралу, не можетъ считаться безусловно вѣрнымъ съ географической точки зрѣнія, такъ какъ эта горная цѣпь не лежитъ дѣйствительно сплош-

нымъ поясомъ, а раздѣляется на нѣсколько отдѣловъ, разорванныхъ то глубокими долинами и ущельями, то морскими проливами, хотя почти всюду и сохраняетъ единство протяженія.

Несравненно больше однообразія представляетъ онъ въ геологическомъ отношеніи, такъ какъ весь кряжъ состоитъ изъ однѣхъ и тѣхъ же кристаллическихъ породъ, прикрытыхъ однородными послѣдующими образованиями, составляя лишь рѣзкій контрастъ съ разстилающимися по обѣ его стороны равнинами. Слово „Ураль“, повидимому, происходитъ отъ остякаго названія „Уррѣ“, что означаетъ группу или рядъ горъ. Вообще, нельзя не замѣтить, что инородцы этого края, особливо остяки и вогулы, теперешніе жители сѣвера, имѣютъ свою довольно хорошо выработанную терминологию для обозначенія горъ, что указываетъ на давность ихъ обитанія здѣсь. Такъ, напримѣръ, тумпѣ—большая гора, отдѣльно стоящая отъ общаго горнаго кряжа; ньерѣ или нерѣ—гора, которой вершина или скаты покрыты никами и утесами; чахлѣ—остроконечная вершина горы.

Ураль—это самое большое меридіанное поднятіе, представляемое рельефомъ Азіи—совершенно отдѣльная и почти непрерывная система горъ, на протяженіи болѣе 700 миль (около 30°), если за оконечность принимать собственно не берега Ледовитаго моря, а острова Вайгачъ и Новую Землю, съ другой же стороны южнымъ окончаніемъ считать Трухменскій перешеекъ, раздѣляющій Аральское и Каспійское моря. Собственно меридіанною цѣпью хребетъ является только въ самой срединѣ, между 56 и 62 градусами широты, въ такъ-называемомъ „рудномъ Уралѣ“; къ сѣверу же и къ югу отъ этихъ предѣловъ онъ начинаетъ подраздѣляться и давать отъ себя огромныя вѣтви. Проходя значительное число градусовъ широты, Уральскій хребетъ очевидно несетъ разные климатическіе пояса, которые въ свою очередь кладутъ извѣстный отпечатокъ какъ на растительный и животный міръ, такъ и на обитателя—человѣка; мощною длиною хребта, его континентальнымъ положеніемъ обуславливается то разнообразіе картинъ природы, какое мы здѣсь находимъ. Чтобы хотя въ общихъ чертахъ ознакомиться съ природою Урала, посѣтимъ послѣдовательно сѣверный, средній и южный—это именно тѣ отдѣлы, на которые принято дѣлить хребетъ,—побываемъ въ его альпійской области, которую несутъ какъ грозныя, неприступныя сопки сѣвера, такъ и мягкіе, живописные и величественные шиханы юга, посѣтимъ также озера и раздольныя степи, окаймляющія южныя предгорья хребта. Наиболѣе рѣзкій контрастъ между собою, конечно, представляютъ сѣверъ и югъ.

Возвышенности Урала вообще пологи и большею частью имѣютъ видъ высокихъ холмовъ, безъ тѣхъ рѣзкихъ очертаній утесовъ и скалъ, которыя составляютъ принадлежность настоящихъ горъ, каковы Альпы или Кавказъ. Съ высоты птичьяго полета Уральскій хребетъ, такъ сказать, имѣетъ видъ большого моря съ застывшими волнами. Поэтому понятно, почему съ перваго взгляда Уральскія горы не имѣютъ въ себѣ ничего поражающаго и величественнаго; особенно невыгодное мнѣніе получаетъ объ нихъ путешественникъ на перевалѣ черезъ Екатеринбургскій Уральскій хребетъ, имѣющій наименьшую вышину; съ недоумѣніемъ останавливается онъ предъ каменнымъ столбомъ съ надписью „Европа — Азія“ и разочаровывается въ ожиданіяхъ своихъ увидать здѣсь что-нибудь, рѣзко отличающееся отъ родныхъ холмовъ Средней Россіи. Только на сѣверѣ, начиная съ Богословска, Уральскій хребетъ действительно представляетъ величественное зрѣлище, и далѣе къ сѣверу, къ Ледовитому океану, становится все скалистѣе, почему большая часть горъ называется не горами, а камнями, напримѣръ, Конжаковскій камень, Денежкинъ камень и т. д. Къ югу отъ Екатеринбурга, горы тоже постепенно повышаются, но нигдѣ, даже въ Златоустовской дачѣ, не получаютъ рѣзкихъ, характерныхъ очертаній; вершины горъ и холмовъ только изрѣдка бываютъ исключительно заняты большими камнями, и такія груды обыкновенно извѣстны подъ названіемъ каменнымъ палатокъ или чортовыхъ городищъ.

Среди безбрежнаго океана льдовъ покоятся послѣднія звенья Уральскаго хребта: таковы Вайгачъ и Новая Земля—этотъ вѣчный оплотъ противъ не тающихъ ледяныхъ массъ; отор-

ванные проливами, они представляют собою острова, съ высотами до 4,000 футовъ, которые удерживаютъ направленіе берегового кряжа Урала, Пай-Хой.

Область сѣвернаго Урала, съ почти самостоятельными хребтами Пай-Хой и Тиманскимъ, омываемая на сѣверѣ водами Ледовитаго моря, на югѣ ограничивается тѣми вершинами горъ, на которыхъ получаетъ начало многоводная Печора, изливающаяся въ океанъ, и откуда вытекаютъ на другой склонъ большіе притоки Оби. На необъятную ширь раскинулась молчаливая и вѣчно-унылая тундра, утопающая на сѣверѣ въ волнахъ негостепріимнаго моря, съ другой же стороны окаймленная вѣчно зеленой тайгой. Лишь суровый Пай-Хой, врѣзавшись въ самый океанъ, нарушилъ обычный приниженный характеръ тундры и уныло и непривѣтливо озирается вокругъ на бездольныя низины. Все живое бѣжитъ изъ этого ледяного цар-



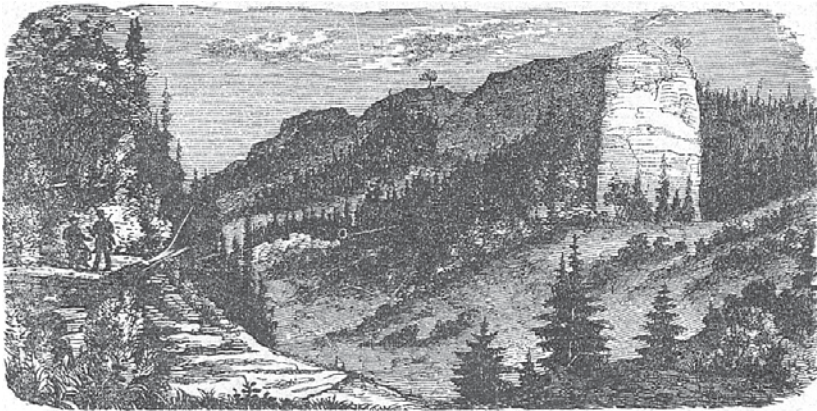
Видъ съ горы Качканаръ.

ства, даже жесткій камень, закованный словно булатъ, и тотъ разсыпается въ дресву и при помощи свирѣпыхъ вѣтровъ стелется пескомъ. Ягиль да кукушкинъ ленъ—почти единственные представители растительнаго царства, развѣ гдѣ изрѣдка еще, нѣсколько южнѣе, на берегу рѣки увидишь тощій ивнякъ, приземистый ерникъ да березу.

Съ окончаніемъ Урала, какъ-бы взамѣнъ его, подъ тою-же широтою, или нѣсколько южнѣе, съ западной стороны хребта, отдѣленная мшистой тундрой, является длинная вѣтвь, прямо направляющаяся къ Югорскому заливу и острову Вайгачу. Вѣтвь эта, подобно Тиманскимъ горамъ, не была извѣстна до самаго послѣдняго времени, до 1853—56 годовъ, и описана уральскою экспедиціею, снаряженною Императорскимъ Русскимъ Географическимъ Обществомъ, подъ названіемъ берегового хребта Пай-Хой.

Пай-Хой, въ буквальномъ переводѣ этого самоѣдскаго имени, означаетъ „Каменный хребетъ“, начинается отъ Иоденя и повидимому протягивается въ соединеніи съ нимъ къ западо-сѣверо-западу. Весь хребетъ вообще не высокъ, только нѣкоторыя вершины превышаютъ немногимъ тысячу футовъ, но на немъ видно много снѣжныхъ пятенъ. Издали хребетъ этотъ

кажется съ ровныхъ окрестностей довольно высокими горами, но чѣмъ ближе подъѣзжаешь къ нему, тѣмъ больше исчезаетъ его горообразный видъ. Къ сѣверу открывается широкій лиманъ Кары и море, прикрытое туманомъ. „Самостоятельность хребта Пай-Хой и его особенное названіе“, пишетъ г. Гофманъ, „оправдываются его направленіемъ и внѣшнею формою горъ, хотя онъ и не отличается геологическимъ строеніемъ отъ Урала, къ которому онъ находится въ такомъ-же отношеніи, какъ и Тиманскія горы. Укажемъ на то различіе между обѣими горными цѣпями, которое бросается въ глаза съ перваго взгляда. Уралъ въ своемъ сѣверномъ направленіи простирается прямо съ юга на сѣверъ и образуетъ непрерывную каменную стѣну, крутыя, обнаженныя скалы которой сходятся на вершинѣ въ зубчатый, мѣстами разорванный хребетъ, возвышающійся тысячи на двѣ футовъ надъ прилежающею тундрою. Въ ущельяхъ и въ мѣстахъ, заслоненныхъ отъ солнца, лежатъ на немъ еще и въ августѣ толстые слои снѣга. Напротивъ, Пай-Хой состоитъ изъ отдѣльныхъ горъ и горныхъ цѣпей, отдѣленныхъ одна отъ другой болотистою тундрою. Продольныя оси ихъ имѣютъ разнообразныя направленія, которыя, однакожъ, все вмѣстѣ образуютъ одну систему горъ, простирающихся съ юго-востока на сѣверо-западъ. Горы здѣсь округлены, имѣютъ не крутые спуски, поросли травою и мхомъ, изъ-подъ которыхъ только мѣстами поднимаются каменныя стѣны. Обѣ высшія горы въ цѣпи Паидая и Вазаемъ-Пай не возвышаются даже на тысячу футовъ надъ сосѣднею



Могильный камень въ Уральскихъ горахъ (рис. съ нат. Людвигомъ)

тундрою. Къ Югорскому проливу горы дѣлаются все ниже и ниже, наконецъ, послѣднія скалы, которыя падаютъ въ него крутыми стѣнами, едва ли имѣютъ и по сто футовъ высоты. Снѣгъ въ августѣ только изрѣдка попадаетъ на горахъ этой цѣпи.

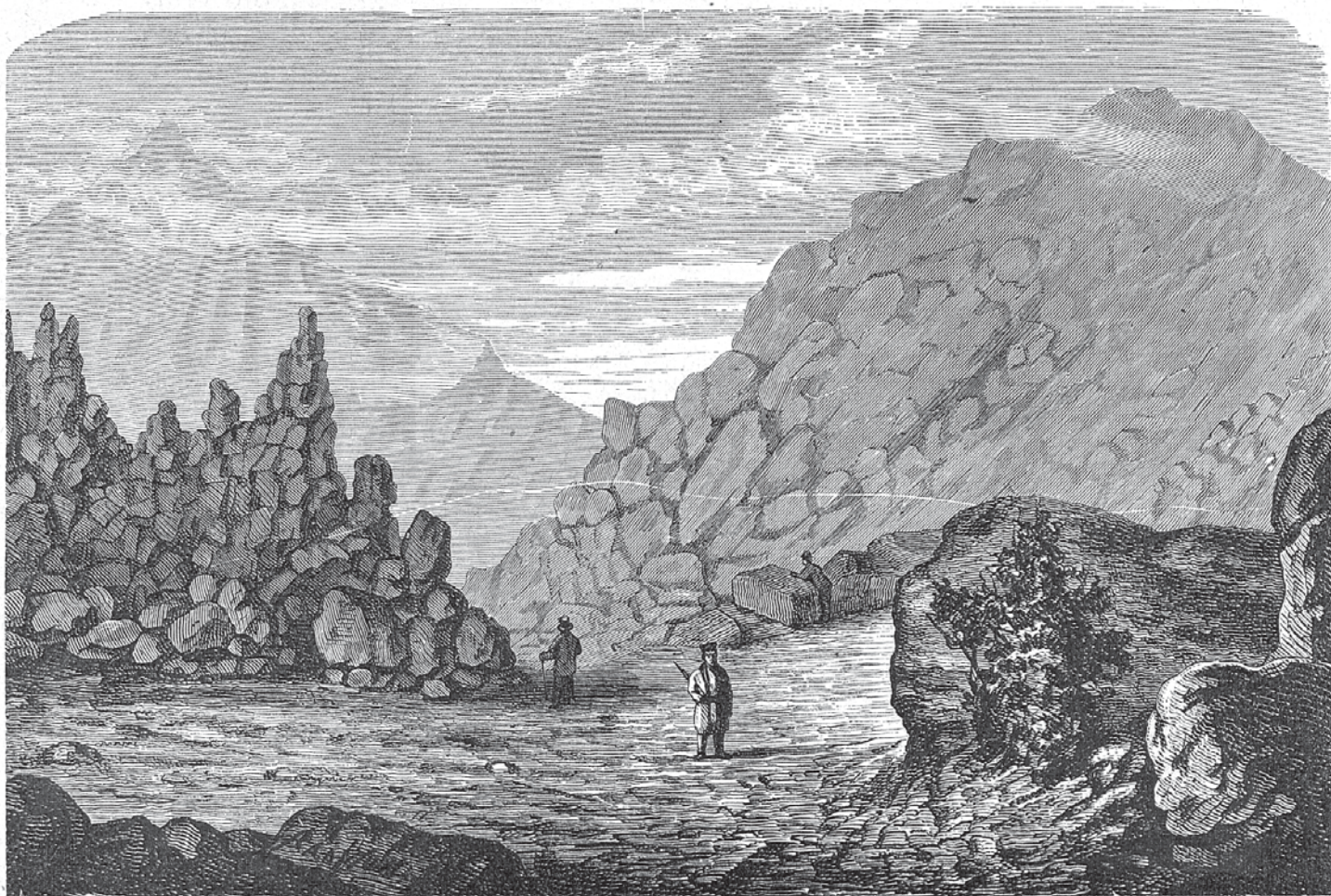
Не доходя до Ледовитаго моря верстѣ сорока, центральный Уральскій хребетъ совершенно оканчивается на тундрѣ кряжемъ Минисей, состоящимъ изъ трехъ значительныхъ горъ: Арка-

Пай, собственно Минисей, и третьей, самой сѣверной, подъ $68^{\circ}29'$ сѣверной широты, $83^{\circ}57'$ — долготы отъ перваго меридіана, Константинова камня. На этомъ послѣднемъ звенѣ обширнаго хребта, въ 1848 году, была блестяще закончена плодотворная Уральская экспедиція, имѣвшая главною своею задачею — описать протяженіе Уральского хребта, и эта раньше безыменная гора, стоящая сторожевой пограничною твердыней двухъ частей свѣта, получила названіе въ честь тогдашняго Президента Русскаго Географическаго Общества в. в. Константина Николаевича. Гора эта хотя уступаетъ высотой даже сосѣднимъ скаламъ, Минисею и Арка-Паю, за то поражаетъ своею массою глядящаго на нее съ равнины тундры“.

Достигнувъ подошвы горы, экспедиція оставила свои нарты, взяла съ собою все свои огнестрѣльные снаряды, чтобы послать привѣтъ морю, котораго видъ отсюда былъ ей обѣщанъ, и отправилась въ путь. Карабкаясь по огромнымъ глыбамъ зернистаго краснаго кварцита, черезъ часъ они достигли вершины. Предъ ними открылся поразительный видъ. Это была дѣйствительно самая сѣверная гора Уральского хребта, круто падающая въ тундру. Съ высоты ея взоръ безпрепятственно достигаетъ чрезъ непрерывную равнину до моря, закрытаго туманомъ. Только изрѣдка море блистало минутнымъ свѣтомъ, когда порывъ вѣтра расторгалъ висящую надъ нимъ туманную завѣсу. Къ сѣверо-западу и къ сѣверо-востоку тундра кажется безконечною, но къ западу изъ нея поднимаются, почти въ такомъ же отдаленіи, еще другія горы; наконецъ, къ югу, на разстояніи, доступномъ зрѣнію, видѣется западный склонъ Урала съ его пиками и шапками, надъ которыми господствуетъ Гнетью, и въ туманномъ отдаленіи

Енга-Шае замыкаетъ горизонтъ. Плоскость вершины горы спускается къ западу сперва тремя уступами, но потомъ также падаетъ въ тундру круто. Подошва омыается волнами тундряного озера, изъ котораго она встаетъ въ видѣ предгорья. Высота этой сѣверной оконечности длинной Уральской цѣпи восходитъ до 1,491 футовъ надъ поверхностью моря.

Члены Уральской экспедиціи отъ Константинова камня отправились прямо на сѣверъ чрезъ тундру къ морю, до котораго протягиваются ряды холмовъ, съ тою только разницею отъ прежнихъ, что они состоятъ уже не изъ песчаника, а изъ земли. У лимана Ои-Яги они достигли моря. Тундра падаетъ здѣсь отвѣсною стѣною, отъ 20 до 30 футовъ высоты, на песчаный морской берегъ, на который море выбрасываетъ только изрѣдка небольшіе валуны. Между ними попадаются кусочки каменнаго угля и обломки песчаника съ отпечатками растений. Бе-

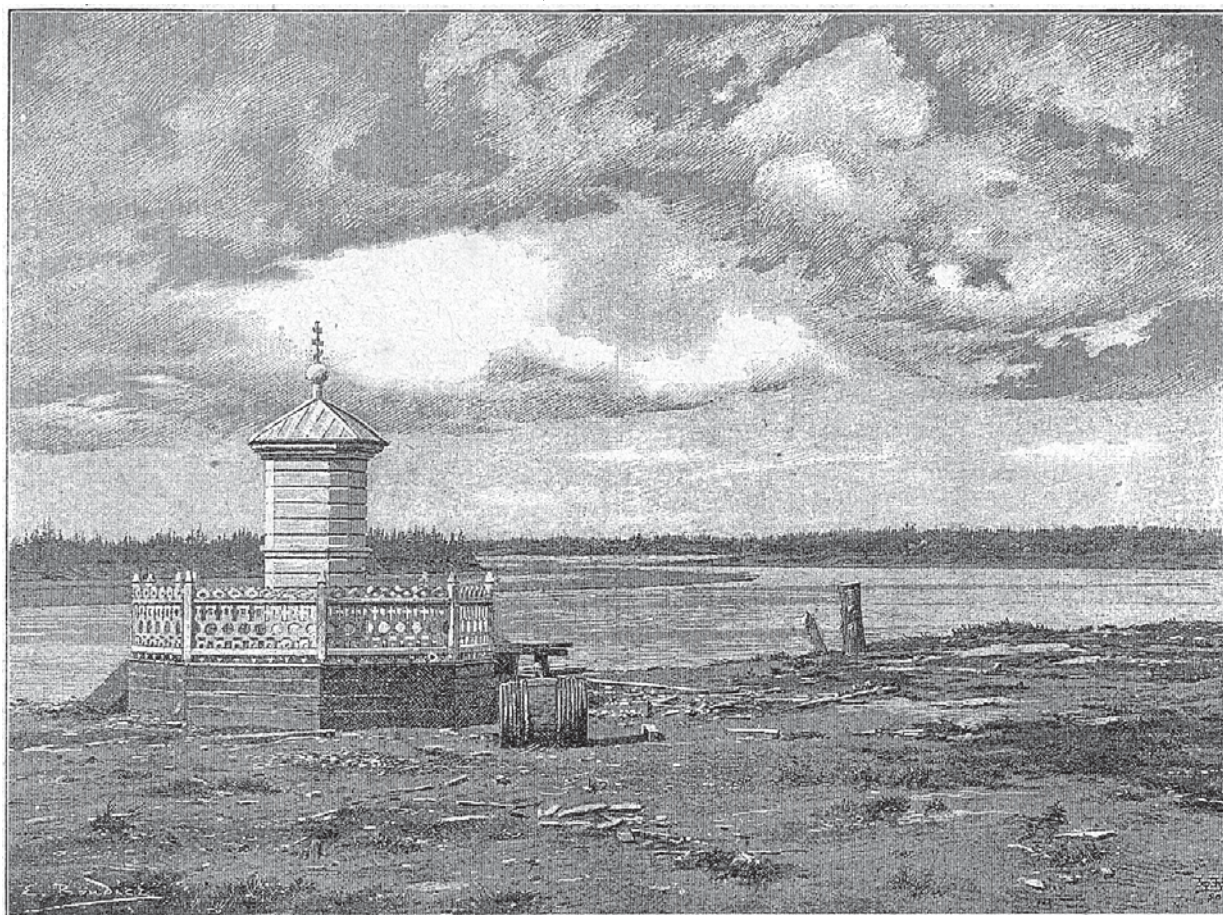


Ворота въ Денежкиномъ камнѣ.

регъ былъ мертвъ; на немъ лежало только нѣсколько маленькихъ морскихъ животныхъ, немного раковинъ и еще меньше *Fucus*. Наноснаго дерева было также очень мало, но все-же между нимъ попался большой обломокъ здороваго и крѣпкаго березоваго пня, занесеннаго вѣроятно въ море Печорою, такъ какъ это ближайшая рѣка, вытекающая изъ березовыхъ лѣсовъ въ море. Высота прилива должна быть весьма мала, какъ это можно заключить изъ того, что на песчаномъ берегу, у подошвы крутой береговой стѣны, гдѣ она обращена къ югу, лежала еще большая масса снѣга, который показывалъ, что волны до него не касались. Всѣ почти птицы покинули уже море, хотя было только 9 августа; на тундрѣ среди привлекающихъ взоръ цвѣтовъ цвѣли еще мелкія гвоздики и незабудки.

Отъ Константинова камня до 66° широты Уралъ идетъ въ юго-западномъ направленіи, довольно высокою и весьма скалистою цѣпью горъ, которая доставляетъ много преградъ для переходовъ. Здѣсь горы совершенно обнажены отъ лѣса, который все-же есть вдали отъ склоновъ хребта и постепенно рѣдѣетъ въ предѣлахъ открытой тундры. Здѣсь беретъ начало рѣка

Кара, съ западнаго склона и до впаденія въ Ледовитый океанъ течеть къ сѣверу, придерживаясь направленія хребта. По выходѣ изъ горъ она имѣеть глубоко прорѣзанные каменные берега, въ которыхъ течеть пѣнья и кипя, но ширина ея весьма незначительна. За рѣкой возвышается на Уралѣ высокая, выдающаяся на равнину масса горъ: она имѣеть стремнистую, дикую наружность и увѣнчана зубчатымъ гребнемъ. Это Гнетью-Пае. Нѣсколько южнѣе, параллельно Уралу идетъ небольшая цѣпь горъ — Енга-Пае, что въ переводѣ означаетъ „отдѣльныя скалы“; гладкая, болотистая равнина, поросшая приземистой березой и ивнякомъ, разстилается между ними, лоцины же одѣты чистымъ мхомъ или травой. Тамъ и сямъ виднѣются небольшіе ручейки. Горы эти, немного переходящія за двѣ тысячи футовъ, совершенно покрыты каменными обломками, но между камней, у подошвы ихъ, растеть довольно



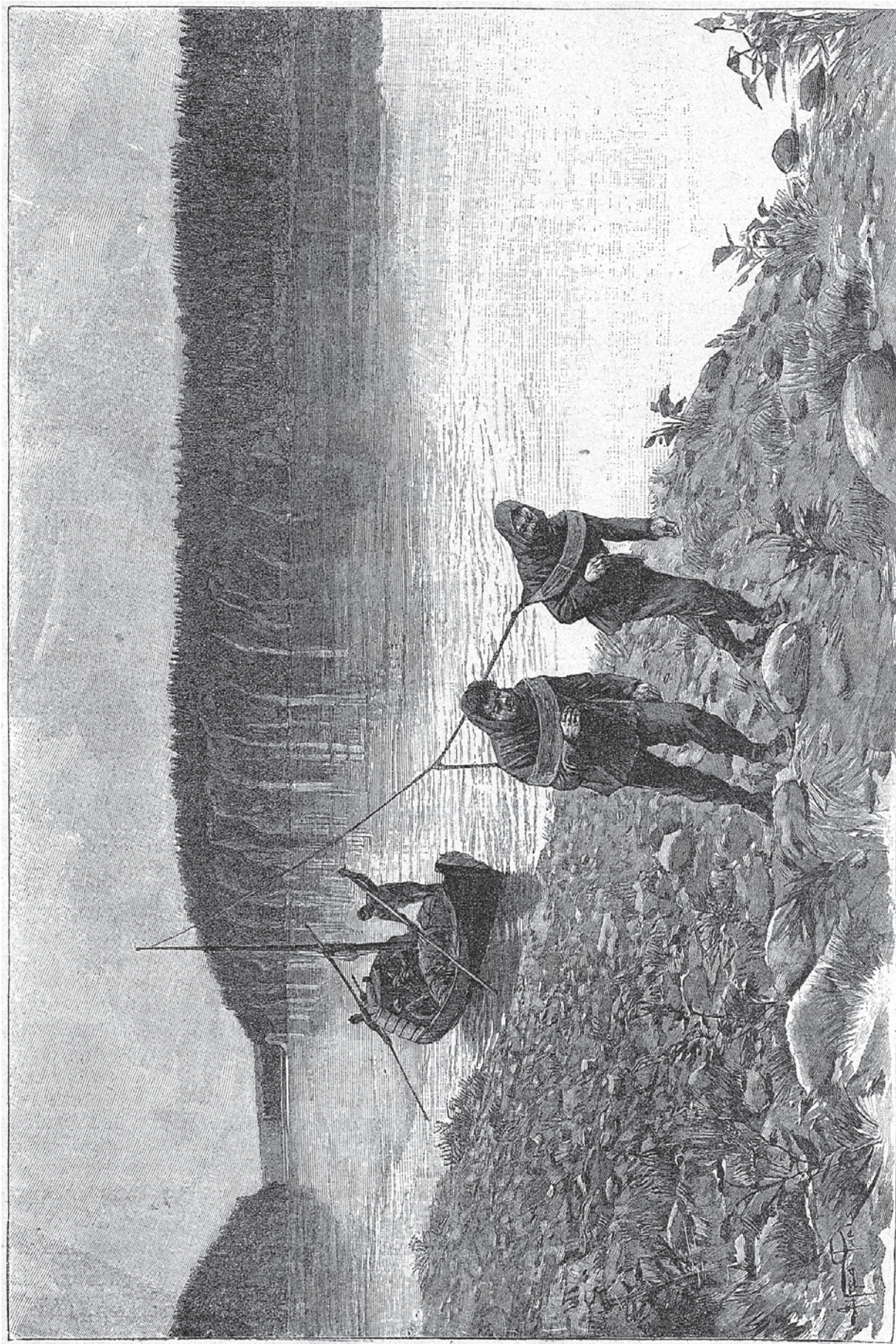
Печора у Усть-Шугора.

много лиственницъ, которыя, благодаря защитѣ горъ Енга-Пае отъ сѣверо-западныхъ вѣтровъ, на видъ здоровы и достигаютъ значительнаго роста.

Среди горъ Урала здѣсь находится высочайшая вершина всего сѣвера, выдвинувшаяся на 4,658 фут. надъ уровнемъ моря, по измѣренію г. Ковальскаго. Названіе ея, данное самоѣдами— Пае -ерьъ, достаточно говоритъ объ ея превосходствѣ,—это означаетъ „владыка горъ“; снѣгъ никогда не таетъ на ней совершенно, вслѣдствіе чего всегда здѣсь въ ущельяхъ или на сѣверныхъ склонахъ можно встрѣтить значительныя снѣжныя поляны. Уралъ быстро поворачиваетъ къ востоку, дѣлая этотъ изгибъ до горы Сабли, такъ что подъ 67¹/₂ широты, достигаетъ 66 меридіана отъ Гринвича.

Весь западный склонъ хребта образуетъ глубокую дугу, въ которой высокіе утесы удаляются отъ углубившейся въ горы равнины и приближаются къ восточнымъ склонамъ поближе къ рѣкѣ Оби. Высочайшія изъ этихъ вершинъ видны изъ Обдорска и потому носятъ названіе „Обдорскихъ горъ“. Но не всегда Уралъ виденъ изъ Обдорска, отстоящаго на 80 верстѣ,

съ одинаковою ясностью; въ ненастную, пасмурную погоду онъ обыкновенно скрывается изъ виду, совершенно окутанный туманами; нерѣдко облака скрываютъ отъ глазъ его отдѣльные



Бурлаки на рѣкѣ Шугорѣ.

вершины: въ ясную погоду онъ рисуется на горизонтѣ болѣе отчетливо, одѣваясь, при значительной влажности въ воздухѣ, болѣе или менѣе прозрачной дымкой; съ воздухомъ болѣе

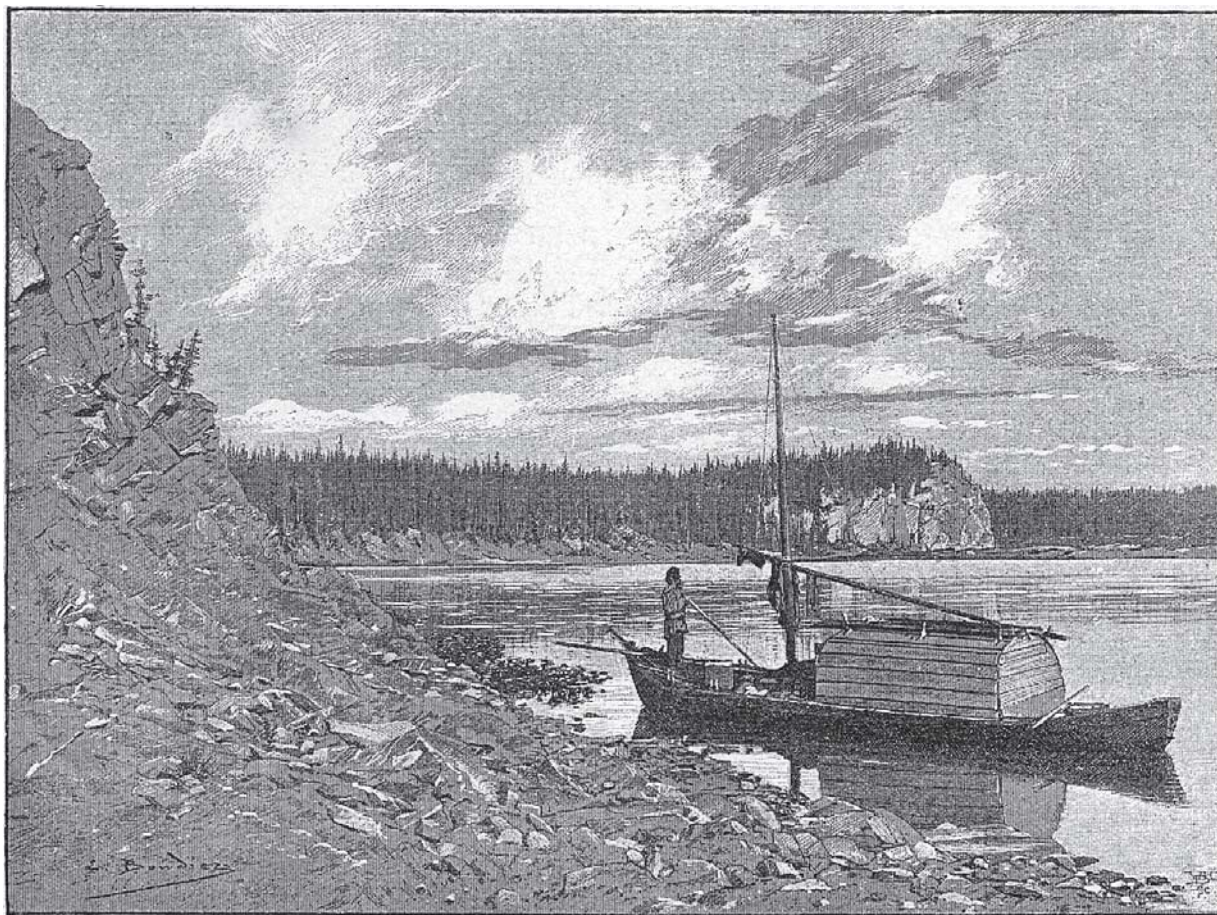
чистымъ онъ какъ бы приближается къ Обдорску и обнажаетъ весь свой мрачный остовъ со всѣми подробностями его изгибовъ и очертаній. Прежде всего отсюда рисуется широкая, однообразная низменность, на западной окраинѣ которой рѣзко выступаетъ Уралъ, довольно крутой стѣной, безъ особенно замѣтныхъ предгорій. Часть Урала, составляющая южную его половину, состоитъ изъ ряда массъ, круто спускающихся къ низменности, а иногда еще болѣе круто и внезапно кончающихся по направленію къ сѣверу. Скалистый и каменистый, расщепленный въ разныхъ направленіяхъ и лишенный на большей части своихъ высотъ растительности, онъ, мрачный и морщинистый, носитъ на себѣ еще больше отпечатокъ мертвенности и нелюдимости, чѣмъ раскинутая у его восточнаго подножія низменность, хотя въ то-же время видъ на него, при здѣшнемъ однообразіи, не лишень величія и нѣкоторой весьма своеобразной красоты.

На юго-западѣ, какъ-бы предѣльнымъ пунктомъ Обдорской излучины, возстаетъ Сабля (5,142 ф.), которая не составляетъ отдѣльнаго отъ Урала, изолированнаго хребта, какимъ она кажется съ Печоры, а только западную его отрасль. Ея четырнадцать зубчатыхъ вершинъ рѣдко покрываются снѣгомъ, зато онъ одѣваетъ всю остальную массу. Высочайшій шпигъ похожъ на острый гвоздь и не представляетъ никакой возможности для восхожденія, по крайней мѣрѣ таковъ онъ съ запада. Отъ 65° сѣвер. широты до высотъ Телпосъ-изъ Уралъ удерживаетъ свое меридіанное направленіе: здѣсь Уралъ съ востока и запада окаймляется тремя параллельными горными цѣпями, которыя носятъ названіе Хабей-Хунгаръ. Этотъ хребетъ, возвышающійся надъ уровнемъ моря на 2,100 футовъ, былъ посѣщенъ въ іюнѣ 1848 года генераломъ Гофманомъ; послѣдній такъ описываетъ открывающійся съ него видъ на окрестности: „Предъ нами на западъ лежалъ весь открытый хребетъ Сабли, на сѣверъ чрезъ широкую долину Синьи видна была упадающая къ Уссѣ лѣсистая равнина. На востокъ возвышалась надъ восходящимъ въ видѣ амфитеатра, округленнымъ, безлѣснымъ предгорьемъ, зубчатая, еще покрытая снѣгомъ вершина Урала, а на югѣ тянулась лѣсистая равнина, идущая къ Шугору и Печорѣ“.

Съ низкой водораздѣльной лѣистой сопки, связывающей хребты Липка-Урръ и Яруте-Урръ, берутъ начало притоки рѣки Печоры. Притокъ Шугоръ останавливаетъ на себѣ вниманіе; вытекаетъ онъ нѣсколькими истоками, направляясь на сѣверъ по широкой десяти-верстной долинѣ. Многочисленные опасные пороги и перекаты не мало страха вселяютъ въ умы туземцевъ; пловцы съ боязнью подходятъ къ нимъ, оставляютъ въ лодкѣ только двухъ гребцовъ, чтобъ давать ей направленіе и пускаютъ ее внизъ бичевою по обоимъ берегамъ. Въ трехъ мѣстахъ рѣка стѣняется массивными скалами—это Шугорскія ворота. Первые изъ нихъ, называемыя Вельдоръ-Кырта, находятся на высотѣ 346 футовъ надъ уровнемъ моря, образованы онѣ бѣлымъ известнякомъ, рѣзко выдѣляющимся отъ скалъ песчаника перечнаго цвѣта висящаго и лежащихъ боковъ. Въ стѣнѣ праваго берега открывается въ рѣку разсѣлина, изъ которой водопадомъ бьетъ пѣнящійся ручей Вельдоръ-Кырта-ель. Чтобы достигнуть водопада, необходимо пройти нѣсколько вверхъ по ручью. Здѣсь громовой гулъ вскорѣ возвѣщаетъ о близости водопада и, пройдя еще нѣсколько извилинъ ручья, мы достигаемъ каменнаго котла шаговъ тридцать въ длину и ширину, заключеннаго въ каменные стѣны, поднимающіяся болѣе чѣмъ на сто футовъ. Дно котловины заполнено водою и въ этотъ прудъ низвергается влѣво отъ входа пѣнящійся ручей, падая отвѣсно съ 50 футовъ. Водопадъ придаетъ мѣстности такую своеобразную прелесть, какой въ другомъ мѣстѣ Урала не найдешь. Скалы вторыхъ воротъ—Шерь-Кырта выше первыхъ. Общій характеръ поверхности—плоскость, среди которой словно въ разсѣлинѣ, прорванной водою, идетъ русло рѣки, окаймленное очень высокими, почти отвѣсными скалами. Особенно живописна мѣстность у Желѣзныхъ воротъ или Ульдоръ-Кырта, гдѣ широкая рѣка стѣняется боковыми скалами. Когда покидаешь ворота и оглянешься назадъ, то видно, какъ, начиная съ самаго узкаго мѣста, каждый новый пластъ отходить отъ другого

въ сторону, отчего ворота принимаютъ такой видъ, какъ-будто онѣ устроены изъ вертикальныхъ уступовъ. Самые пласты обнажены, гладки и ослѣпительно бѣлы, но въ тѣхъ мѣстахъ, гдѣ они прилегаютъ одинъ къ другому, по раздѣляющимъ ихъ трещинамъ спускаются внизъ отъ покрывающаго вершину лѣса зеленныя полоски дерна, кустарники и деревья. Сквозь эти каменные рамы видна по ту сторону воротъ широкая, гладкая равнина рѣки съ ея зелеными берегами, а въ отдаленіи — темный хвойный лѣсъ, занимающій ландшафтъ. Передъ воротами разстилается такое же великолѣпное водное зеркало. Стѣсненіе быстрого потока воротами не увеличиваетъ скорости теченія, что, вѣроятно, зависитъ отъ того, что рѣка здѣсь значительно глубже.

Съ рѣки Щугоръ нѣсколько разъ открывается видъ на колоссальную сопку Тельпосъ или



Шеръ-Кырта.

Не-Пуби-Урръ, принадлежащую къ западнымъ отрогамъ Урала, которые значительно выше водораздѣла. Вершина Тельпосъ, возвышающаяся на 5,000 футовъ надъ уровнемъ моря, состоитъ изъ двухъ параллельныхъ кряжей съ зубчатымъ гребнемъ, надъ которыми высятся два пика; она обнажена и покрыта каменными обломками. По высотѣ, послѣ Сабли, это первая гора. Съ благоговѣніемъ и суевѣрнымъ страхомъ говорятъ объ этой горѣ туземцы — остяки и зыряне; они преклоняются предъ ея грознымъ видомъ, малодоступностью и причудливостью очертаній, и воображеніе ихъ принимаетъ вершину за обиталище нечистаго духа. По ихъ мнѣнію, ни одинъ смертный не можетъ достигнуть верхнихъ скалъ, и всѣ отважные смѣльчаки, увлеченные любопытствомъ, погибали на пути къ ней, застигнутые страшной бурей.

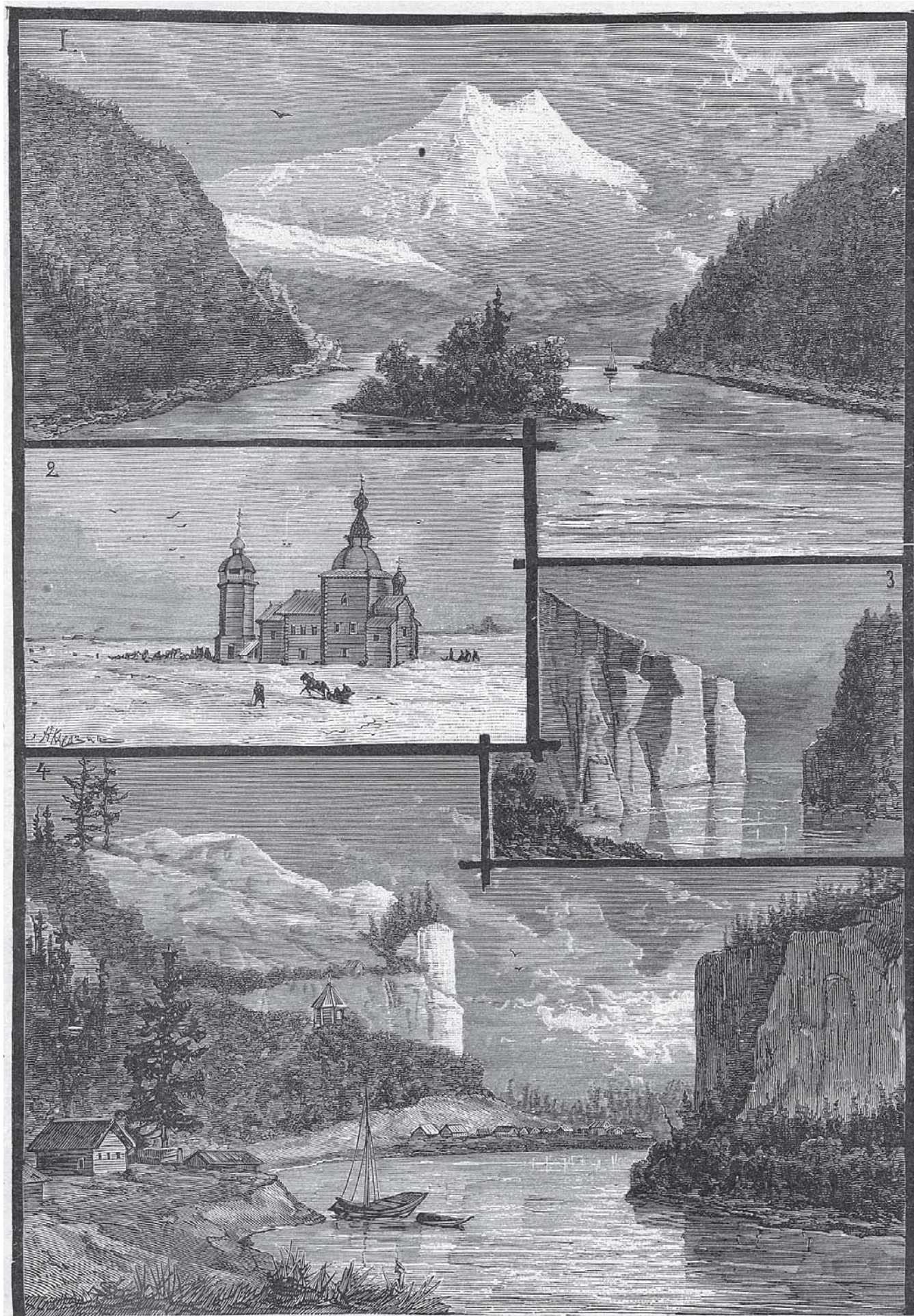
Далѣе на югъ отъ описанной горной группы Уральскій хребетъ, нѣсколько понижаясь, состоитъ изъ одного главнаго кряжа, непрерывно продолжающагося почти на двѣсти верстъ до вершинъ Яны-Бачетъ-Урръ; боковые отдѣльные его кряжи расположены на западной сторонѣ. На востокъ же возвышается также неразрывный кряжъ, несущій рядъ названій: Гачетъ-

Урръ, Яны-Квотъ-неръ и другіе; къ сѣверу отъ послѣдняго хребта тянется высокій кряжъ Пасъ-неръ, который неразрывенъ и къ востоку вездѣ весьма обрывисто опускается въ долину, на западъ же даетъ небольшіе отроги къ боковымъ западнымъ кряжамъ.

Водораздѣлъ здѣсь не широкъ и весьма извилистъ. Массивная колыбель рѣкъ Печоры и Сосвы покоится на горахъ Печоръ-Ятоলেখъ-чахлъ и разстояніе между истоками ихъ, вытекающими на разные склоны, менѣе двухсотъ сажень. Изъ горъ, прилегающихъ къ верховьямъ Печоры, замѣчательны по высотѣ и виду: на сѣверѣ—Болванъ-изъ и далѣ Койбъ, Медвѣжій-камень и Сѣдло. Болванъ-изъ или „гора идоловъ“ весьма чтима туземцами, какъ мѣстожителство боговъ; она образуетъ массивный кряжъ, вершина котораго, иззубренная временемъ, распадается на нѣсколько причудливыхъ скалъ, похожихъ на гигантскія статуи; центральная изъ нихъ выдвинута еще футовъ на сорокъ вверхъ. Графъ Кейзерлингъ, во время своего путешествія по Печорскому краю, былъ на этой горѣ и сдѣлалъ снимокъ. Гора Сѣдло, состоя изъ двухъ конусообразныхъ скалъ, напоминаетъ видъ сѣдла; Медвѣжій же камень на хребтѣ своемъ представляетъ изъ скалъ какую-то неопредѣленную фигуру, и нужна слишкомъ большая фантазія, чтобы въ очертаніяхъ этихъ зубцовъ видѣть изображеніе лежащаго медвѣдя, какъ то усматриваютъ туземцы.

„Кто знакомъ съ горными кряжами, тотъ, конечно, не станетъ съ удивленіемъ останавливаться предъ каждымъ нагорнымъ ключемъ, потому что онъ не подастъ еще никакой идеи о будущемъ своемъ величій“, пишетъ г. Бурнашевъ, бывшій здѣсь въ 1844 году; „но можно ли равнодушно наблюдать сліяніе двухъ потоковъ, съ шумомъ падающихъ съ крутизны кряжа, зная, что эти ничтожные потоки даютъ жизнь извѣстной рѣкѣ, имѣющей болѣе 1,700 верстъ теченія? Я говорю о Печорѣ. Сколько различныхъ племенъ, различныхъ климатовъ обнимаетъ она обширнымъ своимъ теченіемъ! Уральскіе остяки пасутъ своихъ оленей на ея вершинахъ; крестьяне воздѣлываютъ землю береговъ ея въ предѣлахъ Пермской губерніи; зыряне населяютъ ее въ Вологодской и самоѣды въ полярныхъ странахъ Архангельской губерніи. Сначала Печора течетъ прямо на западъ, только около устья рѣки Юумы дѣлая замѣтный изгибъ въ полуденную сторону. Отъ рѣки Большого Шижима до устья рѣки Уньи измѣняетъ направленіе свое на полдень съ весьма малымъ уклоненіемъ на западъ, потомъ, вдавшись большимъ колѣномъ на полдень, отъ Якшинской пристани течетъ на сѣверъ до самаго впаденія въ Ледовитое море, на всемъ этомъ протяженіи отклоняясь къ Уралу только около рѣкъ Подчеры и Щугора.

Бурно кипитъ Печора въ ущельяхъ Урала, пробираясь межъ камней, по глубокимъ рытвинамъ и оврагамъ; но, вырвавшись изъ тѣсныхъ предѣловъ, получаетъ болѣе покойное теченіе; только при началѣ вступленія ея въ обширную долину, огромныя каменные глыбы, загромождающія русло, составляютъ по ней мѣстами крутые пороги, по которымъ вода несется стремглавъ. Самый большой порогъ Печоры находится верстахъ въ тридцати отъ Урала, простираясь внизъ отъ Медвѣжьяго камня на восемь верстъ. Шумный въ большую воду и замѣчательный по величинѣ порогъ этотъ однакоже не опасенъ для плаванія. Онъ не можетъ дать никакого понятія о тѣхъ ужасахъ, которыми сопровождается переправа чрезъ извѣстный Лозвинскій порогъ, выше устья рѣчки Люльи, гдѣ цѣлыя подводныя скалы загромождаютъ недосыгаемое русло рѣчки, и однѣ только обнаженныя отъ воды вершины ихъ представляютъ искусному пловцу точки опоры для управленія легкимъ челномъ на быстромъ его полетѣ. За Медвѣжьимъ порогомъ быстрота теченія Печоры замѣтно уменьшается, и за устьемъ рѣки Юумы она является уже большою рѣкой, покойно текущей по глубокому руслу, орошая населенныя мѣста. Печора здѣсь несравненно обширнѣе, величественнѣе: длинный рядъ мачтъ, расцвѣченныхъ флагами, уже достаточно доказываетъ могущество ея около Якшинской пристани. Поглощая множество рѣкъ и рѣчекъ, Печора быстро растетъ на своемъ теченіи, такъ что около устья рѣки Тильмы достигаетъ пяти верстъ ширины. Отсюда до самаго впаденія въ морской заливъ она сохраняетъ постоянно огромную ширину свою.



ВЪ ПЕЧОРСКОМЪ КРАѢ. 1) Видъ на гору Толпазъ. 2) Церковь въ седѣ Деревянскѣ на Вычегдѣ. 3) Скалы на р. Подчермѣ. 4) Соплясская брусяно-точильная гора. (По наброскамъ Н. Иваничаго, рисоваль Н. Н. Каразинъ, грав. М. Рашевскій.)

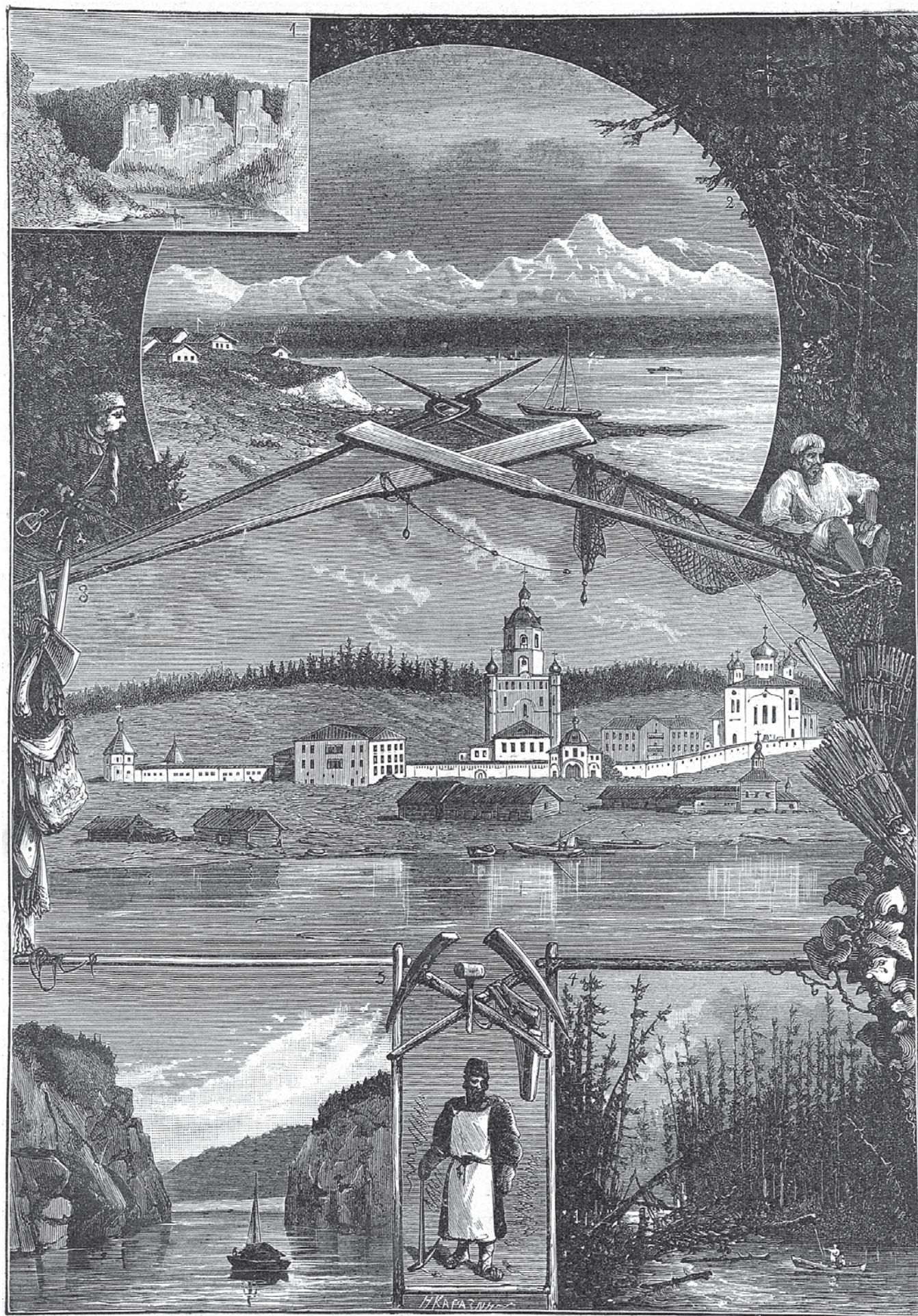
Почти при истокахъ Печоры, подъ 62° сѣверной широты, отъ сѣвернаго Урала отдѣляется значительная вѣтвь на сѣверо-западъ, извѣстная подъ именемъ Тиманскихъ горъ. Изслѣдованы онѣ лишь въ 1843 году экспедиціей въ Печорскую страну графа Кейзерлинга и капитана Крузенштерна. Этотъ длинный, хотя неподнимающійся свыше тысячи футовъ, хребетъ направляется къ Четской губѣ и Канинскому полуострову, образуя съ Ураломъ большой уголъ, то самое пространство, гдѣ протекаетъ Печора. По обѣ стороны Тиманской возвышенности, обширныя пространства Архангельской губерніи прорѣзываются нѣсколькими песчаными горными цѣпями, простирающимися къ Уральскимъ горамъ; но онѣ не находятся въ непосредственной смежности съ ними, и если на нихъ можно смотрѣть какъ на отроги Урала, то съ крайне слабымъ рельефомъ, такъ какъ онѣ лишь въ немногихъ вершинахъ достигаютъ 650 футовъ.

Природа прибрежій Печоры далеко не такъ дика и не такъ угрюма, какъ по берегамъ рѣкъ восточнаго склона Урала. Здѣсь нѣтъ грозныхъ, исполинскихъ утесовъ Ивделя или Сѣверной Сосвы, нѣтъ безконечныхъ гарей, которыя безжизненностію своею наводятъ невыразимую тоску. Здѣсь, напротивъ, природа болѣе сельская, живая, напоминающая благословенную среднюю Русь: обширныя луга, красующіеся густою зеленью, тянутся по обѣ стороны рѣки, мѣстами только, какъ-бы для разнообразія, прерываясь небольшими каменистыми утесами и обрывами. Красивыя группы рослой ивы и плаксивой березы рисуются на цвѣтущихъ лугахъ или выполняютъ сплошь острова, живописно разбросанные по рѣкѣ. Хвойныя лѣса, господствующіе на восточномъ склонѣ Урала, развиты здѣсь въ несравненно меньшей степени, и высокіе бора, даже отдѣльныя горы покрыты здѣсь часто одною только березою. На восточномъ склонѣ въ тѣхъ-же широтахъ и помину нѣтъ о чернолѣсѣ; здѣсь же на протяженіи цѣлыхъ сорока верстъ можно видѣть вездѣ березу, осину, ольху, иву, черемуху, рябину и между ними только изрѣдка проглядывающую ель, пихту или кедръ. Встрѣчаются впрочемъ и отдѣльныя сосновые и лиственничные бора, которые представляютъ огромные запасы превосходнаго строевого и мачтоваго корабельнаго лѣса. Замѣчательно, что сосна начинаетъ появляться здѣсь только въ 80 верстахъ отъ Урала и то въ видѣ примѣси.

Незначительная ширина и высота Урала позволяли уже въ отдаленнѣйшія времена обитателямъ обоихъ склоновъ его сообщаться между собою, и до сихъ поръ пути и средства сообщенія остались для нихъ тѣ-же самыя. Они проникали въ самыя горы по вытекающимъ оттуда рѣкамъ, которыхъ источники въ нѣкоторыхъ мѣстахъ такъ близко между собою сходятся, что можно было изъ одной части свѣта въ другую перетаскивать лодки волокомъ, что дѣлается и теперь. Черезъ эти горныя проходы обитатели Азіи и Европы перегоняютъ свои стада оленей и перевозятъ товары для мѣноваго торга. Особенною извѣстностью пользуются слѣдующіе проходы: Саблинскій—отъ деревни Оранецъ, на Печорѣ, мимо Сабли, черезъ долины рѣкъ Вангери, Пуль-Я и Суккеры-Я; Печорскій—отъ истоковъ Печоры къ истокамъ Лозвы и Вишерскій отъ впаденія Улса въ Вишеру на Ивдель, притокъ Лозвы.

Сѣверный Уралъ въ отдѣльныхъ вершинахъ хотя и достигаетъ 5,000 футовъ надъ уровнемъ моря, но среднею высотой этой части хребта можно считать три тысячи футовъ. Въ Норвегіи, какъ извѣстно, граница вѣчныхъ снѣговъ находится на высотѣ 3,800 футовъ, на берегахъ же моря даже на высотѣ 2,200 футовъ.

На вершинахъ же Урала мы нигдѣ не находимъ ни вѣчныхъ снѣговъ, ни ледниковъ. отсутствіе ихъ, по всей вѣроятности, можно объяснить недостаткомъ влажности воздуха, не; обходимаго для ихъ образованія. Относительно распредѣленія снѣговъ по Уралу мы имѣемъ наблюденія г. Ковальскаго. Глубина снѣговъ, начиная отъ Чердыни, медленно возрастаетъ, идя къ сѣверу; наибольшей глубины достигаетъ около 64° широты, за среднюю же можно принять 6 футовъ. Далѣе на сѣверъ глубина снѣговъ быстро уменьшается, такъ что около 66° и 67° широты она не превышаетъ двухъ футовъ. Совершенно иное наблюдается на во-



ВЪ ПЕЧОРСКОМЪ КРАѢ. Скалы на рѣкѣ Подчермѣ. 2) Видъ на рѣку Саблю. 3) Троицкій-Ульяновъ монастырь. 4) Лѣсные за-
валы на рѣкѣ Сѣв. Мыльѣ. 5) Ворота на рѣкѣ Щугорѣ. (По наброскамъ Н. Иванцкаго, рис. Н. Н. Каразинъ, грав. М. Рашевскій).

сточномъ склонѣ: здѣсь зимою постоянно чувствуется недостатокъ въ снѣгѣ. Такъ Ковальскому, въ 1848 и 1849 гг. проѣзжавшему по глубокимъ снѣгамъ западнаго склона, по перевалѣ приходилось ѣхать почти по голой землѣ. Снѣгъ увеличивается только близъ рѣки Оби.

Суровость климата полярнаго круга не позволяетъ развиваться древесной растительности. Тундряныя ущелья горъ, какъ и самыя горы на сѣверѣ, только по берегамъ рѣкъ и источниковъ кое-гдѣ имѣютъ приземистыя кустарныя ивы, ерникъ (*Betula nana*) и можжевельный сланецъ (*Juniperus nana*). Въ многочисленныхъ болотикахъ, на глубинѣ трехъ футовъ, всюду встрѣчается постоянный пластъ льда. Только на песчаныхъ возвышеніяхъ по южнымъ склонамъ, и то если почва не слишкомъ влажна, отваживаются расти и цвѣсти, пользуясь коротковременными лучами солнца, синіе акониты и багровые піоны, но это уже „последняя улыбка природы“.

Граница лѣса на западномъ склонѣ отъ рѣки Роговой, притока Усы, подъ $66\frac{1}{2}^{\circ}$ широты, круто поворачиваетъ къ югу вмѣстѣ съ приближеніемъ къ самому Уралу, такъ что при широтѣ 65° лѣсъ исчезаетъ въ разстояніи около 40 верстъ отъ Уральскаго хребта. Восточная сторона Урала въ этомъ отношеніи представляетъ отступленіе; лѣсъ вездѣ до 67° широты доходитъ до самаго Урала и въ некоторыхъ мѣстахъ онъ подымается на склонахъ горъ даже до высоты 1,000 футовъ надъ уровнемъ моря. Наблюденія надъ границей поднятія лѣсовъ на горы Урала показываютъ, что образуется почти прямая линия, постепенно опускающаяся по мѣрѣ удаленія на сѣверъ. Такъ подъ 63° — 64° верхній предѣлъ 1,820 футовъ, 63° — $62^{\circ}30'$ = 2,070 футовъ и 61° — $61^{\circ}30'$ = 2,500 футовъ; сѣвернѣе же широты 64° паденіе линии предѣла лѣсовъ такъ быстро, что на широтѣ $66^{\circ}30'$ она проходитъ на высотѣ тундры. На вершинахъ высокихъ горъ, каковы Сабля, Болванъ-изъ и южнѣе Денежкинъ и Конжаковскій камни, мы замѣчаемъ полное отсутствіе древесной растительности. Изрѣдка встрѣчаются только представители арктической флоры: ерникъ и можжевельный сланецъ, иногда совершенно спрятавшіе свои стебли въ тощей почвѣ, скопившейся въ расщелинахъ скалъ и углубленіяхъ между каменными обломками, и выставившіе на свѣтъ только листья и цвѣточныя сережки. Скалы и каменные глыбы, которыми усѣяны вершины этихъ горъ, или, какъ ихъ называютъ, „розсыпи“, не одѣты сплошнымъ ковромъ зелени: только лишайники, впиваясь въ малѣйшія ихъ неровности, обволакиваютъ эти камни цвѣтнымъ, чаще буроватымъ покровомъ, по которому уже разбросаны немногочисленныя, по большей части приземистыя травки или отдѣльными, увеличенными экземплярами, или сгущенныя въ небольшіе, также разъединенныя дерновники.

Спускаясь съ горы, мы вступаемъ въ полосу дремучихъ хвойныхъ лѣсовъ, мѣстами прерываемыхъ незначительными, сравнительно съ ними, пространствами луговъ. Чистый лѣсъ большая рѣдкость, обыкновенно же въ образованіи его принимаютъ участіе ель, лиственница, пихта и красавецъ-кедръ. Кедръ изрѣдка только является господствующимъ деревомъ: такъ, напримѣръ, онъ образуетъ рощи въ вершинахъ Сосвы, Лозвы, Вишеры. Вотъ почти и всѣ представители хвойныхъ лѣсовъ, которые сплошной полосой тянутся на сотни верстъ къ западу и востоку. Это настоящее царство тайги, просторъ которой почти не стѣсняется губителемъ-человѣкомъ, который еще не поселился здѣсь и не принялся за расчистку дѣвственныхъ кондовыхъ лѣсовъ. Врагами тайги являются за то лѣсные пожары и буреломы, которые нерѣдко сокрушаютъ на десятки и даже сотни верстъ, и тогда вмѣсто сплошнаго зеленого ковра, какимъ кажется тайга съ горныхъ вершинъ, видны одиноко стоящіе мрачныя великаны. Кто не былъ очевидцемъ сильныхъ лѣсныхъ пожаровъ, тотъ не создастъ въ воображеніи своемъ той ужасной картины, которую представляетъ это грозное явленіе: багровое зарево и клочотанье, схожее съ шумомъ волнъ огромнаго водопада, предвѣщаютъ приближеніе пожара; шумъ постепенно усиливается, черный дымъ и густыя пары клубятся, затмевая солнце, и только багровое зарево, отражающееся на небосклонѣ, разливаясь по окрестностямъ какой-то

таинственный свѣтъ. Далѣе огненный вихрь съ страшнымъ ревомъ и визгомъ носится по вершинамъ деревьевъ, и яркое пламя огней, мгновенно по нимъ взбѣгающихъ, разсѣкаетъ мрачную атмосферу. Наконецъ, раскаленные головни, носящіяся надъ головою, тлѣющіе пни, трескъ и гулъ отъ падающихъ деревьевъ довершаютъ картину разрушенія. Животный міръ: лоси, олени, медвѣди, пернатое царство—все съ ужасомъ бѣжитъ изъ этого ада, покидая на долгое время свои привольныя мѣста. Въ лѣсныхъ пустыняхъ огонь ходитъ вволю, до тѣхъ поръ, пока не встрѣтитъ какой-либо естественной преграды; вблизи же мѣстъ населенныхъ, каковы зимовья, пускаютъ иногда встрѣчные огни, и этотъ единственный способъ тушенія иногда сослуживаетъ свою службу.

Сколько трудностей и лишеній испытываетъ путникъ, закинутый судьбою въ эту горную



Лѣсъ близъ Усть-Шугора.

и необитаемую страну! Охотники-инородцы, служащіе обыкновенно проводниками, искаживаютъ на своемъ вѣку вдоль и поперекъ Уральскую тайгу, и нельзя не удивляться ихъ способности запоминать мѣста. Тамъ, гдѣ впервые человѣческая нога его особы прошла по мшистому покрову, гоняясь за звѣремъ, тамъ онъ проведетъ уже васъ, не сбиваясь съ пути, какъ-бы по проторенной тропѣ. Безъ опытныхъ проводниковъ странствованіе еще труднѣе: приходится въ дикой лѣсной чащѣ прорубать себѣ дорогу или расчищать прогалины. Иногда болотистыя долины, глубокіе и быстрые притоки рѣкъ заставляютъ отыскивать переходы чрезъ нихъ. Ко всему этому прибавьте: сильные дожди въ горахъ, порывистые вѣтры, холодные и густые туманы, однимъ словомъ—всѣ быстрыя переменны и непостоянства погоды, свойственныя суровому климату. Но все это тускнѣетъ, все это ничто предъ тѣмъ, что доставляютъ путешественнику слѣпни, комары и мошки—эти ужасные бичи сѣвера! Цѣлыми роями носятся они въ воздухѣ, соблюдая извѣстную очередь, и съ жадностью накидываются на всякое животное. Количество ихъ до такой степени велико, что бѣлая лошадь, на которой по-

мѣстится рой этихъ насѣкомыхъ, представляется пѣгою, даже сѣрою,—такъ густо покрываютъ они тѣло! Можно судить, что чувствуетъ при этомъ человѣкъ непривычный! Ужаленіе комара не ограничивается только неприятнымъ зудомъ, но вся нервная система потрясается до нѣкоторой степени и „морозъ подираетъ по кожѣ“, по вѣрному выраженію простолюдиновъ. Подобныя ощущенія являются въ моментъ укула одного комара; но такъ какъ обыкновенно кусаютъ въ одно время въ разныхъ мѣстахъ, то все, вмѣстѣ взятое, можетъ довести человѣка до отчаянія. Мѣстные обитатели-охотники, выходящіе куда-нибудь изъ дома, употребляютъ отъ подобныхъ неприятелей такъ-называемыя дымокурки. Это есть не что иное, какъ небольшой желѣзный сосудъ, который наполняется сырыми щепками или гнилушками. Поджигая ихъ сухой травой, пѣшеходъ имѣетъ постоянно около себя дымъ, который нѣсколько разгоняетъ комаровъ. Подобныя дымокурки обыкновенно привязываютъ за спиною. Употребляютъ также волосяныя сѣтки, надѣваемые на голову въ видѣ башлыка, смазываютъ ихъ дегтемъ или скипидаромъ, но все это служитъ весьма плохой защитой отъ комаровъ, и въ особенности слѣзъ мелкой, всюду проникающей мошки.

Что особенно поражаетъ въ Уральскихъ лѣсахъ—это мертвая тишина: ни одного звука!... не пискнетъ ни одна птица... Молчаніе прерывается только стукомъ шаговъ лошадей да трескомъ какой-нибудь вѣтки, лежащей на дорогѣ. Эта тишина, вмѣстѣ съ постоянными сумерками, царствующими подъ развѣсистыми вѣтками деревьевъ, дѣйствуетъ какъ-то тревожно на душу, и путникъ радъ-радешенекъ, когда, выбравшись изъ лѣсной чащи, завидитъ избу зимовья или ночлежный шалашъ. Случится ли перебираться чрезъ обнаженные горные утесы,—и здѣсь тотъ-же мертвый, неподвижный видъ. И эта мертвенность только изрѣдка нарушается завываніемъ вѣтровъ, какъ-бы сисящихся поборотъ спокойную стойкость каменныхъ великановъ, или пронзительнымъ и жалобнымъ крикомъ парящихъ надъ головою орловъ, которые обнаруживаютъ свои опасенія за цѣлость гнѣздъ съ приближеніемъ смѣлаго путника, дерзнувшаго подняться къ недоступнымъ вершинамъ. Отсюда вѣковые лѣса, растущіе у подножія, кажутся слившимися въ одну темно-зеленую массу, а рѣка—узкой чертой. Края горизонта во всѣ стороны замыкаются видами отдаленныхъ возвышенностей. Но вотъ погода начинаетъ нахмуриваться: до слуха доходитъ глухой шумъ лѣсовъ долины, волнуемыхъ вѣтромъ, раздается свистъ нагорнаго вѣтра, и облака быстро несутся чрезъ горы; здѣсь, задерживаемыя высотой, они сгущаются въ черныя тучи и, обхвативъ вершины сопокъ, раздражаются ослѣпительною молніею, ударяющей въ ихъ сѣдое, вѣковое темя. Проливной дождь и оглушительные раскаты грома заставляютъ скорѣе спускаться сверху и укрываться подъ навѣсы каменныхъ утесовъ.

Какая масса вѣковыхъ деревьевъ погибаетъ въ этихъ лѣсныхъ пустыняхъ, не принося никому никакой пользы! Высокія ели достигаютъ необыкновенной толщины и покрываются длинными прядями бородатаго лишайника (*Usnea barbata*) въ такой степени, что издали дерево представляется облеченнымъ какъ-бы въ сѣрую, мохнатую одежду. Этотъ покровъ при сильномъ развитіи паразита вредитъ растенію—дерево умираетъ, засыхаетъ. На влажной почвѣ лежатъ громадныя стволы, упавшіе или отъ бурелома, или же отъ старости, и гниютъ тутъ же на мѣстѣ; поверхность ихъ покрыта толстымъ слоемъ мха, который уступаетъ малѣйшему надавливанію,—подъ нимъ находится громадное дупло. Полуогнившіе стволы служатъ какъ-бы почвой для роскошныхъ кустовъ папоротниковъ и цѣлой колоніи шляпныхъ грибовъ. Извиваясь между такими трупами и громадными камнями, путевая тропинка то вдругъ опускается на дно крутого каменистаго оврага, то поднимается почти на отвѣсную скалу, на которую необыкновенно ловко карабкаются тощія верховья лошади. Мѣрно идетъ конь, лишь время отъ времени поднимаетъ высоко голову, выпрямляетъ уши и ноздрями усиленно вдыхаетъ воздухъ, или же боязливо подается въ сторону, почувявъ духъ прошедшаго звѣря. Направо и налево между деревьями виднѣются необыкновенной величины пни, покрытые коричневымъ, старымъ мхомъ; издали форма ихъ до такой степени подчасъ напоминаетъ фигуру медвѣдя,

что невольно хватаешься за револьверъ, особенно когда воображеніе настроено обычными разсказами проводниковъ. Иногда лѣсъ прерывается болотомъ, въ которомъ лошади грузнуть



Теплосъ-Ись.

выше колѣнъ; иногда приходится прыгать черезъ ямы, такъ какъ свернуть въ сторону не представляется никакой возможности вслѣдствіе густоты лѣса. Все-же лучше ѣхать по узкой

лѣсной тропѣ, путь по которой мѣстами загроможденъ деревьями, результатомъ свирѣпствовавшаго бурелома, чѣмъ тянутся по топкому, мшистому болоту. Здѣшнія болота въ большинствѣ случаевъ есть дно бызшаго озера; последнее мало-по-малу поддалось затягивающему дѣйствію мховъ, которые закрыли всю водную поверхность, уплотнились и образовали мощную колеблющуюся трясиину, лишь въ наиболѣе глубокихъ мѣстахъ оставя небольшія прогалины, такъ-называемыя здѣсь „окна“. Черезъ подобныя болотины, обладающія способностью затягивать, встрѣчаются изрѣдка помосты или стлани, состоящія изъ бревенъ, лежащихъ поперекъ пути безъ всякаго порядка. Не будучи ничѣмъ связаны другъ съ другомъ, онѣ двигаются и опускаются на зыбкой почвѣ или же погружаются въ иль подъ тяжестью лошади. Нерѣдко эти помосты такъ плохи, что приходится проходить ихъ пѣшкомъ, шагая по одному бревну; лошадямъ предоставляешь перебираться, какъ имъ заблагоразсудится, и дѣйствительно только тамошнія привычныя лошади могутъ такъ ловко переступать и проходить по одному бревну на такихъ переправахъ. Положеніе ухудшается въ дождливую погоду, ноги какъ пѣшеходовъ, такъ и коней, не имѣя подъ собою твердой точки опоры, срываются со скользкаго бревна, и волей-неволей приходится погружаться въ топкую, грязную слизь.

Мѣсто ночлега во время скитанія по тайгѣ выбираютъ обыкновенно на сушѣ, гдѣ мохъ не пропитанъ водою, и здѣсь изъ вѣтвей ели и шхеры сооружаютъ наскоро шалащъ. Какимъ богатырскимъ сномъ засышаешь въ этомъ импровизированномъ логовищѣ, послѣ утомительнаго дневного странствованія! Вѣрныя собаки, неразлучныя спутницы охотника, составляютъ самую надежную охрану. Ближе къ предѣламъ средняго Урала начинаютъ уже попадаться зимовья—эти душныя, прокопченныя дымомъ избы, разбросанныя по лѣсамъ, на разстояніи 40 или 50 верстъ. Обитатели зимовьевъ въ нѣкоторомъ родѣ благодѣтели необъятной тайги; особенно сознаетъ это путникъ въ осеннюю дождливую пору, когда въ воздухѣ постоянно мороситъ, и холодный, леденящій вѣтеръ прохватываетъ насквозь. Начало свое эти избы получаютъ отъ развѣдочныхъ на золото партій, которыя выстраиваютъ ихъ на время работъ и, уходя, бросаютъ на произволь судьбы. Тогда только водворяется здѣсь настоящее населеніе, состоящее почти исключительно изъ охотниковъ по призванію, обрекающихъ себя всецѣло на „звѣрвань“. Понятно, что, увлекаясь своимъ промысломъ, привыкши бродить съ ружьемъ и собакой по дремучимъ лѣсамъ и добывая себѣ этимъ какъ пищу, такъ и достаточный заработокъ, подобный охотникъ никогда не принимается за обработку даже самаго небольшого клочка земли. Все необходимое для жизни онъ за баснословно дорогую цѣну покупаетъ или вымѣниваетъ на ближайшемъ золотомъ приискѣ; и такъ проходитъ годъ за годомъ его скитальческая одинокая жизнь.

Оставляя дикій сѣверный Уралъ, мы вступаемъ въ царство рудъ и металловъ, въ такъ-называемый средній или рудный Уралъ. Область эта, раскинувшаяся отъ истоковъ Печоры до сѣверныхъ границъ Уфимской и Оренбургской губерній, не сопровождается параллельными горными цѣпами, какъ то видѣли мы на сѣверѣ. Нѣсколько великановъ возстаютъ здѣсь на востокъ отъ водораздѣла, съ сибирской стороны, и достигаютъ высоты высшихъ точекъ Урала: таковы Денежкинъ и Конжаковскій камни.

Къ югу отъ хребта Гачеть-урръ, дающаго начало рѣкѣ Печорѣ, къ Лундхусену, ширина горъ весьма незначительна; небольшіе боковые отроги вскорѣ понижаются, и съ нихъ открывается видъ на низменныя мѣста, стелющіяся по обѣ стороны. До кряжа Поритотне Уралъ опять возвышается, достигая средней высоты около 3,000 футовъ. Въ долину Поритотне беретъ начало рѣка Лозьва, выходящая на высотѣ 2,772 футовъ изъ озера, находящагося подъ обрывомъ сопки Яны-Лундхусенъ. Ковальскій былъ здѣсь хотя уже во второй половинѣ лѣта (21 іюля), однакоже, засталъ еще значительныя массы снѣга. Довольно высокія горы, окаймляющія съ юга и запада, замедляютъ таяніе снѣга и на склонахъ Поритотне, благодаря чему снѣгъ сохранился еще на пространствѣ болѣе версты, при чемъ толщина его въ нѣко-

торыхъ мѣстахъ доходила до 30 футовъ. Далѣе къ югу, до хребта Яльпингъ-неръ, Уралъ снова быстро понижается, хотя боковые кряжи, какъ-то Муравьинскій камень и другіе, достигаютъ значительной высоты.

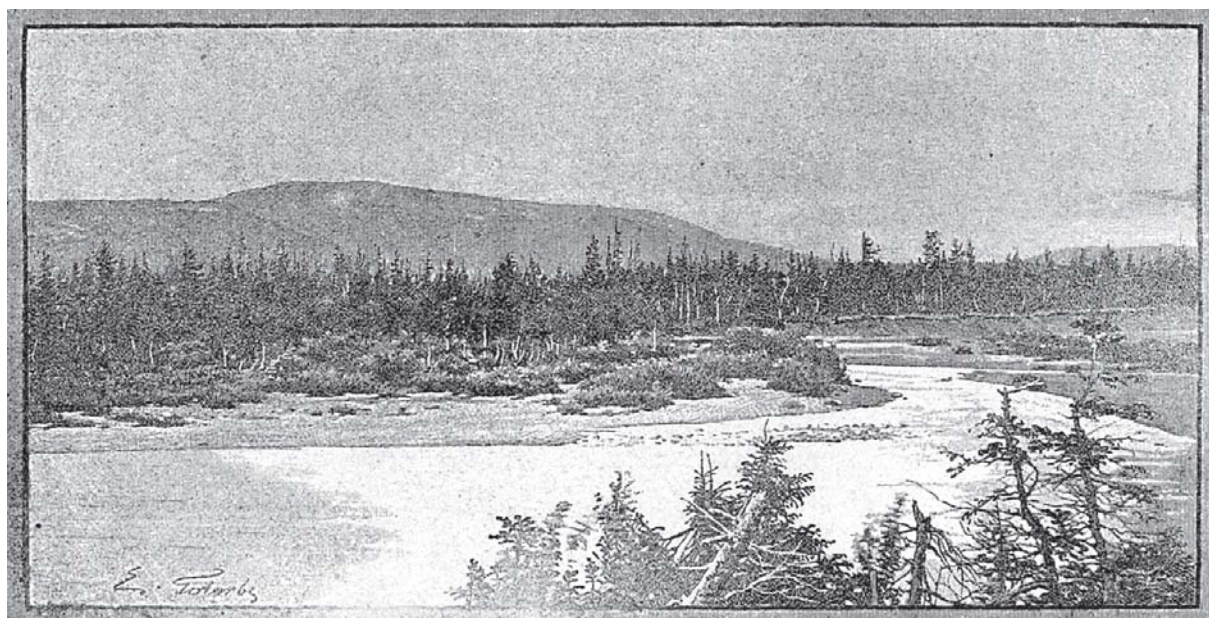
Въ хребтѣ же Яльпингъ-неръ значительно выдаются два главные пика одинаковой высоты. Южный пикъ, имѣющій высоту 4,054 фута надъ уровнемъ моря, есть высшій пунктъ на всемъ протяженіи до Тельпосъ-изъ, подъ 64° широты. Восхожденіе на самую вершину весьма затруднительно, такъ какъ пикъ почти на тысячу футовъ подымается весьма круто, въ видѣ острой пирамиды, надъ кряжемъ, который служитъ ему основаніемъ. Ковальскій, отправившись на эту сопку съ однимъ изъ горныхъ работниковъ Богословскаго завода, только съ большимъ усиленіемъ могъ взойти на вершину пика. Въ нѣкоторыхъ мѣстахъ ему приходилось по спинѣ спутника перебираться съ одной скалы на другую. Склонъ самой сопки состоитъ изъ острыхъ камней хлористаго сланца, какъ-будто нарочно поставленныхъ ребромъ



На берегахъ Колвы.

одинъ возлѣ другого. Приближаясь къ вершинѣ горы, они становятся болѣе, а самая вершина пика имѣетъ не болѣе пяти сажень ширины; открывающійся видъ очарователенъ. Къ западу и востоку глазъ встрѣчаетъ вездѣ безконечное море лѣсовъ, прорѣзанное змѣеобразно выющимися рѣками, которыя, при солнечномъ свѣтѣ, своимъ серебристымъ блескомъ, кажутся рельефными на черной поверхности лѣса. Въ этомъ мѣстѣ Уралъ имѣетъ около сорока верстъ ширины. Не успѣли путешественники довольно насладиться окружающимъ зрѣлищемъ, какъ новая и болѣе великолѣпная картина представилась имъ. Тамъ и сямъ на небосклонѣ блуждали облака, переходя съ одной стороны кряжа на другую. Тихо волнуясь, опускались они по склону до нѣкоторой высоты, здѣсь останавливались, какъ-будто вслѣдствіе какой-нибудь преграды, образуя ровную горизонтальную линію. Облака быстро разрастались и покрывали горы. Весь горизонтъ, насколько взоръ могъ обозрѣть, окутался бѣлымъ покровомъ, земля исчезла, и только два пика Яльпингъ-нера, выдавшіеся выше облаковъ, казались плавающими на этомъ бѣломъ волнуемомъ морѣ. Мѣстами молніи разрывали этотъ покровъ, но только на одинъ моментъ и опять все сливалось въ одну непроницаемую массу. Раскаты грома весьма слабо раздавались, подобно звуку, получаемому чрезъ отраженіе отъ металлическихъ поверхностей. Сколько красоты представляетъ эта картина: гроза бушуетъ внизу, а надъ вами—чистое, голубое небо! Верхній слой облаковъ находился приблизительно на высотѣ 3,500 футовъ, а нижній былъ не менѣе 2,500 футовъ надъ уровнемъ моря.

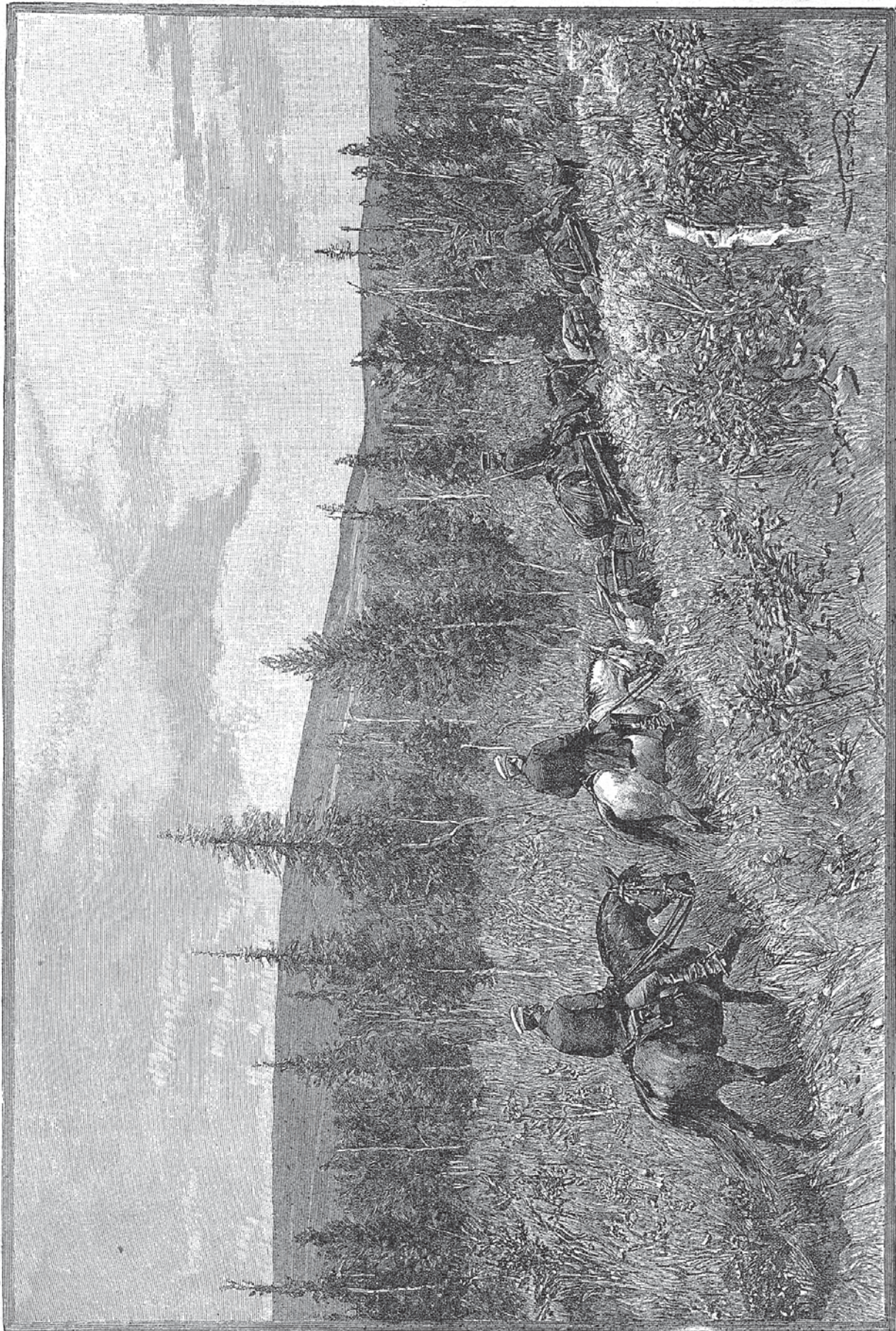
Между кряжами Мань-урръ и Оме-неръ, Уральская линия водораздѣла падаетъ гораздо ниже предѣла лѣсовъ и представляетъ самое низкое поднятіе (1,500 ф.) хребта, начиная отъ 61° широты до сѣверной его оконечности. Все это пространство покрыто болотами, изъ которыхъ берутъ начало большія рѣки, впадающія съ одной стороны въ Лозьву, а съ другой— въ Вишеру. Нѣсколько южнѣе Оме-нера на западѣ выдѣляется Колвинскій камень, принадлежащій къ горной цѣпи, которая тянется верстъ на двадцать съ юга на сѣверъ. Путь къ нему идетъ по сплошному болоту, покрытому валежникомъ. Съ голой утесистой вершины (1,819 ф.) виденъ Уралъ, растянувшій по меридіану свои сопки. Съ рѣки Вишеры на восточный склонъ горъ съиздавна извѣстенъ горный проходъ, которымъ пользуются всѣ мѣстные обитатели. Эта „Вишерская тропа“—излюбленный путь всѣхъ бѣглыхъ изъ Сибири—идетъ къ рѣкѣ Ивделю, къ подножію Денежкина камня. Въ теченіе лѣта не одна тысяча бѣглыхъ пробирается здѣсь на родину, пользуясь малонаселенностью края; только изрѣдка, побуждаемые голодомъ, заглядываютъ они на пріиски или въ избы звѣролововъ, прося хлѣба. Дальше идутъ верховья Ва-



Волоковка.

грана, Тулайскій камень и рѣчка Тулайка, отъ побережья которой тотчасъ же начинается постепенный подъемъ по крайне глубокой тропѣ, представляющей собою рядъ значительныхъ уступовъ, заполненныхъ водою. Съ перевала чрезъ этотъ первый параллельный главному хребту на горизонтѣ обрисовывались мрачныя вершины Урала, то конусовидныя, то пологія, то, наконецъ, конусы со скошенными вершинами, къ которымъ послѣ перехода чрезъ долину рѣки Лампы пролегаетъ дальнѣйшій путь. Рѣчка Лампа хотя не велика, но имѣетъ характеръ вполнѣ горнаго потока: быстро, съ шумомъ, несетъ свои воды, срываетъ окаймляющую растительность и перекатываетъ съ мѣста на мѣсто свои русловыя гальки. Берега р. Вагра на унизаны разнообразною растительностью; рѣчка съ шумомъ и ревомъ несетъ по каменистому руслу, мѣстами загроможденному валежникомъ, нанесеннымъ въ весеннюю пору. Правый берегъ круто обрывистъ и обнажаетъ сланцы. Тропа по переходѣ на лѣвый берегъ оставляетъ рѣку и змѣйкой вьется на сѣверо-западъ. Подъемъ усѣянъ то остроконечными массивными валунами, то щебнемъ, то, наконецъ, переходитъ въ болото. Склоны горъ одѣты могучимъ кедровникомъ, лиственницей и елью. Но вотъ, мало-по-малу, лѣсъ мельчаетъ, появляются сплошныя каменистыя поляны, и высоко надъ головою начинаетъ обрисовываться безлѣсная, каменистая вершина. Травянистый покровъ вскорѣ исчезаетъ, замѣняясь мхомъ и лишаями, только въ расщелинахъ, на-

полненныхъ разрушенной коренной горной породой, торчатъ низкорослые кедры и ели. Еще нѣсколько шаговъ выше—и вершина какъ-будто охвачена обручемъ, который не даетъ про-



Гуськомъ—по Уральскому бездорожью.

никнуть выше ни одному древесному кусту. здѣсь на высотѣ 3,800 футовъ проходитъ граница растительности. Слѣдующій поясъ представляетъ сплошную розсыпь каменнаго щебня

съ весьма крутымъ паденіемъ. Тропа теряется на этомъ блестящемъ при солнцѣ откосѣ, и лишь опытный глазъ проводника различаетъ на этихъ безжизненныхъ поляхъ бѣлесоватыя полосы, образовавшіяся вслѣдствіе нѣкоторой обивки камней копытами раньше прошедшихъ лошадей. Съ громаднымъ трудомъ подвигаются впередъ по раскаленному щебню какъ истомленные выючные кони, такъ и путники, не имѣя подъ ногами твердой точки опоры: одинъ вырвавшійся камень летитъ внизъ, сшибаетъ другіе, вслѣдствіе чего ни на минуту не прекращается своеобразный гулъ. Надъ головою висятъ два конуса; раньше они имѣли темный, сумрачный видъ, теперь же, по мѣрѣ приближенія къ нимъ, они становятся привѣтливѣе и привѣтливѣе, черную окраску смѣняютъ на бурую, темно-сѣрую и, наконецъ, являются нѣжно-песочнаго цвѣта, граціозно выдѣляясь на голубомъ небосклонѣ. Тропа направляется въ ущелье между вершинами. Въ узкомъ ущельѣ виденъ зеленый коверъ мховъ, на которомъ колками виднѣется своеобразная альпійская растительность: стелющаяся береза и ива и распластанная ель и пихта; мѣстами — цвѣтущій иванъ-чай. На ярко-зеленомъ фонѣ то обнажаются голыя, каменистыя глыбы, то одѣты онѣ роскошнымъ бѣлымъ оленьимъ мхомъ. Это ущелье образуетъ въ мощномъ выходѣ гранита продольную котловину, въ которой залегаетъ высокое альпійское болото. Высота мѣста 4,400 футовъ.

Во всѣ стороны виднѣется безконечный рядъ горъ, разсѣянныхъ въ беспорядкѣ, словно окаменѣли волны бушующаго моря. Рѣзко выдѣляются на ближайшихъ горахъ каменистыя розсыпи, лишенныя растительности, которыя узкими лентами ниспадаютъ съ вершинъ къ подошвамъ; въ глубокихъ боковыхъ впадинахъ тамъ и сямъ бѣлѣетъ не растаявшій еще снѣгъ. На дальнемъ западѣ можно прослѣдить раскинувшійся съ востока на западъ отрогъ Урала Кваркушъ, идущій по лѣвому берегу рѣки Улса, вплоть до впаденія ея въ Вишеру. Берега послѣдней, изливающей свои воды въ рѣку Колву, живописны и дики, представляя собою рядъ грандіозныхъ утесовъ на протяженіи свыше трехсотъ верстъ, и близъ деревни Бахари заканчиваются эти отроги Урала массивнымъ Полюдовымъ камнемъ, на западѣ же разстилается уже однообразная равнина. Народъ молвитъ, что и теперь еще въ одной изъ пещеръ этого камня сидитъ окаменѣвшій надъ своими сокровищами грозный богатырь Полюдь.

Спускаясь нѣсколько на югъ, мы покидаемъ уже дѣвственную, дикую природу Урала, гдѣ до настоящаго времени почти нѣтъ еще опредѣленныхъ, постоянныхъ сельбищъ человѣка, и вступаемъ въ предѣлы, болѣе или менѣе занятые человѣкомъ, гдѣ проявилъ онъ свое господство и гдѣ упорнымъ, настойчивымъ трудомъ мало-по-малу покоряетъ природу, извлекая изъ нѣдръ ея скрытыя богатства.

Богословскій Уралъ отъ 60° до 59° широты составляетъ высокую часть хребта и, давая на склонахъ своихъ значительные отроги, достигаетъ весьма значительной мощности. Живо представляется подъемъ на небольшую сопку, близъ р. Ваграна, — Петропавловскій камешекъ. Воздухъ отличается необычайной чистотой, съ вершины на сотни верстъ открывается безконечное море лѣса, среди котораго поднимается вереница вершинъ, растянувшаяся съ сѣвера на югъ. Вершины, лишенныя растительности, выдѣляются то черными, то сѣрыми пятнами, по которымъ перебѣгая играютъ лучи солнца, какъ-бы стараясь рельефнѣе выказать величіе и угрюмость хребта. Но не весь Уралъ производитъ такое впечатлѣніе; большая часть горъ этой безконечной панорамы, собственно говоря, кажется ничтожными, невзрачными, небольшими песчаными холмами; зато какъ гордо смотрятъ выдвинувшіяся предъ всею массою, подернутыя голубой дымкой вершины Павдинскаго, Конжаковскаго и Сухого камней; еще далѣе на сѣверѣ и еще величавѣе, накрывъ свою главу облаками, стоя грозной тучей, замыкаетъ дальній видъ великанъ — Денежкинъ камень. Стоитъ онъ на Сибирской сторонѣ, имѣя въ окружности до пятидесяти верстъ. Негостеприменъ онъ и посѣщается только изрѣдка отзачными охотниками, да были на его каменистой вершинѣ г. Гофманъ и послѣ профессоръ Сорокинъ.

Рано утромъ 8 июля 1873 года, проф. Сорокинъ, сопровождаемый извѣстнымъ сѣвернымъ

охотникомъ Королевымъ, покинулъ Всеволодоблагодатскъ и чрезъ Орѣховскіе золотые прииски углубился въ лѣсъ по направленію къ Денежкину камню. Послѣ утомительнаго перехода по болотамъ вышли, наконецъ, на тропинку, которая вывела ихъ къ такъ-называемому Фролову побоищу. Фролка или Хролка до сихъ поръ живетъ въ памяти народа. Это былъ простой работникъ, помѣщичій крестьянинъ, который съ нѣсколькими товарищами бѣжалъ отъ жестокостей своихъ господъ. Толпа вооруженныхъ людей, посланная за ними въ погоню, окружила здѣсь бѣглецовъ. Падали одинъ за другимъ сотоварищи Фролки подъ пулями и ударами, только Фролка успѣлъ уйти. Тридцать ранъ было ему нанесено холоднымъ оружіемъ, пуля же — „ни одна не взяла“. Проведя ночь здѣсь, путешественники, перейдя бурливый Шарпъ, начали подыматься на камень Чаща здѣсь была дѣйствительно дѣвственная! Иногда попадались лишь слѣды лося, да по глубокимъ параллельнымъ бороздамъ, сдѣланнымъ на стволахъ деревьевъ, видно было, что тутъ медвѣдь силу пробовалъ, такъ когтями дралъ. Съ дерева на дерево перепрыгивали бурундуки да бѣлки. На каждомъ шагу приходилось перелѣзать черезъ валяющіяся деревья, перескакивать съ одного пня на другой, укрываться отъ вѣтвей, которыя хлестали по глазамъ, и отмахиваться отъ докучливыхъ комаровъ, которые цѣлыми тучами слѣдовали за каждымъ изъ насъ. Трудность и неприятность подобнаго пути увеличивались еще потому, что лѣсъ выгорѣлъ въ 40 хъ годахъ и представлялъ собою нагроможденные, обгорѣлые стволы. Только изрѣдка можно было видѣть зеленія рощицы, выросшія на пеплѣ своихъ предшественниковъ; кусты недозрѣлой малины встрѣчались постоянно. Вообще на всѣхъ гарникахъ Урала малина — это первый кустарникъ, который вырастаетъ на пожарищѣ. За нею слѣдуютъ рябина, ольха, береза и другія лиственныя породы; когда онѣ оживятъ почву, тогда только появляются сосны и другія хвойныя деревья. Чѣмъ выше подымались путешественники, тѣмъ суше становилась гора, такъ что, исключая бурливаго Шарпа, не видно было ни одного ручья. Теперь вся гора состояла изъ отдѣльныхъ камней, которыхъ величина достигала иногда до сажени, нагроможденныхъ одинъ на другой. Надо было карабкаться осторожно, такъ какъ поверхность этихъ глыбъ была скользка отъ росы. По всему склону потянулась широкая полоса,



Устройство насыпи для желѣзной дороги на Уралѣ.

изрѣдка можно было видѣть зеленія рощицы, выросшія на пеплѣ своихъ предшественниковъ; кусты недозрѣлой малины встрѣчались постоянно. Вообще на всѣхъ гарникахъ Урала малина — это первый кустарникъ, который вырастаетъ на пожарищѣ. За нею слѣдуютъ рябина, ольха, береза и другія лиственныя породы; когда онѣ оживятъ почву, тогда только появляются сосны и другія хвойныя деревья. Чѣмъ выше подымались путешественники, тѣмъ суше становилась гора, такъ что, исключая бурливаго Шарпа, не видно было ни одного ручья. Теперь вся гора состояла изъ отдѣльныхъ камней, которыхъ величина достигала иногда до сажени, нагроможденныхъ одинъ на другой. Надо было карабкаться осторожно, такъ какъ поверхность этихъ глыбъ была скользка отъ росы. По всему склону потянулась широкая полоса,

состоящая из болѣе мелкихъ камней; эта полоса составляла точно природную дорогу, и вѣроятно произошла отъ наносовъ во время таянiя снѣговъ. Въ одномъ мѣстѣ, не доходя до вершинъ трехъ верстъ, путешественникамъ представилось слѣдующее явленiе: передъ ними явились какъ-бы два гигантскихъ забора, состоящихъ изъ наваленныхъ одинъ на другой исполинскихъ камней. Между ними шелъ узкiй проходъ, къ которому вела вышеупомянутая дорога, усѣянная мелкими круглыми гольшами, такъ что представляла какъ-бы естественное шоссе. Шоссе это проходитъ черезъ природныя ворота, спускается по другую сторону горы и исчезаетъ въ глубокой пропасти. Ближе къ самой вершинѣ камни становились все больше и больше, взбираться на нихъ было очень трудно, — приходилось цѣпляться и руками и ногами. Часто изъ-подъ ногъ вырывалась громадная глыба и съ грохотомъ прыгала съ уступа на уступъ, пока не исчезала въ пропасти. Надо было осторожно осматривать каждый камень, прежде чѣмъ ступить на него. Кромѣ того между этими громадными обломками находились большiя расщелины, трещины, въ которыя весьма легко можно было попасть.

Въ 10 часовъ утра г. Сорокинъ взошелъ на самую высшую точку вершины Денежкина камня, которая (по Гофману) находится на высотѣ 5,027 футовъ надъ уровнемъ моря. Термометръ упалъ до $+ 8^{\circ}\text{R}$. Сильный, порывистый вѣтеръ нагонялъ облака, которыя по временамъ закрывали всю мѣстность. На сѣверо-востокъ тянулся Уралъ, на бокахъ горъ виднѣлись поля снѣга ослѣпительной бѣлнзы, на горизонтѣ рѣзко обозначалась трехглавая вершина Чувальскаго камня. На востокъ разстилалась безпредѣльная плоская возвышенность, которая сливается съ Тобольскою губернiей. Ближе виднѣлись озера. Цѣль похода была достигнута, и охотники не преминули дать залпъ изъ своихъ ружей. Громкимъ грохотомъ прокатилось эхо въ долинахъ, потомъ стихло и, наконецъ, снова начало приближаться съ совершенно противоположной стороны. По бокамъ главной вершины Денежкина камня находятся въ нѣкоторомъ разстоянiи, отдѣленные глубокими пропастями, двѣ другiя его вершины, которыя сильно уступаютъ ему въ вышинѣ и состоятъ точно также изъ отдѣльныхъ камней.

Петропавловскiй упраздненный заводъ—это самый сѣверный пунктъ, куда до настоящаго дня занесъ человекъ горнозаводское дѣло. Основатель его—энергичный рудоискатель Походяшинъ, много труда положившiй на развѣдки въ этомъ краѣ. Отсюда на югъ проложена была нѣкогда кое-какая дорога, которая теперь еще даетъ возможность замѣнять обычнiй верховой или лодочный способъ сообщенiя, правда въ сухое время года, на ѣзду въ качалкѣ; этотъ своеобразный экипажъ похожъ на одноколку: на двухъ жердяхъ укрѣпленъ деревянный ящикъ, стоящiй на двухъ высокихъ колесахъ. Ъзда въ качалкѣ покойнѣе, чѣмъ верхомъ, за то не безопаснѣе, такъ какъ при каждомъ неосторожномъ наѣздѣ на камень, пень или кочку она перевертывается.

Вблизи самаго Урала, между его отрогами, на высотѣ 801 фута, раскинулось Княспинское озеро, площадь котораго теперь не болѣе десяти верстъ. По характеру своему оно принадлежитъ къ типу сѣверныхъ моховыхъ озеръ, и нѣтъ никакого сомнѣнiя, что въ прежнее время занимало несравненно большее пространство. На это указываютъ обильныя тонкiя болота, связывающiя его съ сосѣдними, почти затянутыми озерами. Животное населенiе озера и прибрежiй весьма разнообразно, здѣсь можно встрѣтить всѣхъ представителей окрестныхъ мѣстъ. Это разнообразiе, по отзыву охотниковъ, стало замѣчаться лишь въ послѣднiе года, въ которые многочисленныя лѣсные пожары опустошили самый хребетъ, уничтожили значительную часть кедровниковъ. Непроходимыя болота, окружающiя озеро, явились преградой для пламени, сохранили растительность прибрежья, и съ тѣхъ поръ всѣ окрестныя звѣри и птицы, вытѣсненные съ самаго Урала, скучились у береговъ озера. Истокъ озера славится замѣчательнымъ богатствомъ лосей (*Cervus Alces*), которые, находя здѣсь обильную пищу, ежегодно устремляются сюда во время переходовъ съ Урала. Рябчики, служащiе предметомъ промысла, добываются здѣсь тысячами. На озерѣ гнѣздуютъ турпаны, кряквы, свiязи и многiя другiя.

Воды доставляютъ налимовъ, язей и ельцовъ. Съ озера идетъ верховая тропа къ Богословскому заводу, который, нужно замѣтить, есть конечный пунктъ трактовой дороги.

Къ югу отъ Богословска главный водораздѣль—Уральскій хребетъ сохраняетъ свое направленіе и по



Гора Благодать. —Рисунокъ съ натуры.

обѣ стороны даетъ болѣе значительныя возвышенности; на востокъ отроги идутъ на разстояніи двадцати верстъ, на западъ до пятидесяти верстъ, зато послѣдніе вообще ниже. Гордо возстаютъ одинъ за другимъ камни: Конжаковскій, Косьвинскій и Магдалинскій. Главнѣйшій хребетъ, съ нѣсколькими значительными вершинами на немъ, нѣсколько искривленъ и соединяется

посредствомъ низкаго Катышорскаго увала съ Косьвинскимъ камнемъ, пересекая Уралъ. Начиная отъ Катышорскаго увала, возвышается Конжаковскій камень, съ тремя главными вершинами, изъ которыхъ третья отъ увала—наивысшая точка. Отъ этого хребта идутъ въ обѣ стороны, постепенно понижаясь, отроги, съ грядами скалъ на ихъ хребтахъ и глубокими ущельями и рытвинами между ними. Отроги, склоны и хребетъ усѣяны горами большихъ обломковъ скалъ. Далѣе по хребту на сѣверо-востокъ, съ переходомъ сланцевъ въ порфиры, измѣняются характеръ горъ и форма скалъ. Главный хребетъ представляется здѣсь на пространствѣ нѣсколькихъ верстъ въ видѣ исполинской стѣны, изрѣзанной амбразурами и воротами разнообразнѣйшей формы. У подошвы этой высокой стѣны, подавляющей своей громадностью, картиной разрушенія и обширными розсыпями, возвышаются отдѣльныя партіи скалъ и изрѣдка виднѣются мѣста, поросшія мхомъ и травою, искривленными березами и кедрами. Отъ главнаго хребта спускаются многочисленныя отроги съ группами скалъ, похожими издали на бастионы, и, наконецъ, теряются въ лѣсахъ. Въ ложбинахъ и подъ горами большихъ обломковъ журчатъ рѣчки и ручейки, нерѣдко образуя небольшіе водопады. Конжаковскій и Серебрянскій камни составляютъ одну широко раскинутую гору, которая высится на 5,235 фут.

Гороблагодатскій Уралъ значительно ниже Богословскаго; цѣпь горъ, проходящая по Сибирской сторонѣ, образуетъ рядъ сопокъ, каковы: Качканаръ, Кудрявый и Саранный камни; близъ же Кушвинскаго завода находится русская сокровищница, магнитная гора Благодать. Мурчисонъ въ 1841 году восходилъ съ своими спутниками на Качканаръ. „На пути отъ Крестовоздвиженска къ водораздѣлу густая, мрачная древесная зелень закрывала все боковыя виды; подъ ногами ничего не было видно, кромѣ болотныхъ растений. Подъемъ на хребетъ такъ постепененъ, что трудно замѣтить даже высшій его уровень. Но лишь только начинается спускъ, вмѣстѣ съ водами, на востокъ, какъ переходимъ въ новый міръ. Громадное хаотическое скопленіе отдѣльныхъ угловатыхъ каменныхъ обломковъ сопровождаетъ тропу; среди нихъ высятся величавыя кедры, подобно башнямъ воздымающіеся надъ другими деревьями; скалы обросли піонами, шиповникомъ и геранями. Еще нѣсколько минутъ пути—и вотъ изломанныя, зубчатыя очертанія Качканара предстали нашимъ глазамъ. Унылыя, сырые и болотистыя лѣса смѣнились солнечнымъ сіяніемъ, скалами и великолѣпною растительностью“ (Мурчисонъ). Къ самой сѣверной, низшей вершинѣ Качканара можно верхомъ подъѣхать довольно близко. Но для того, чтобы подняться на высшія вершины, надо повернуть къ югу, гдѣ онѣ въ отдаленіи трехъ верстъ образуютъ длинный скалистый хребетъ, тянущійся съ востока на западъ и дающій нѣсколько вертикальныхъ скалъ, на которыя невозможно взобраться. Южныя скалы возвышаются на 2,849 фут. надъ уровнемъ моря, а между ними и сѣверной вершиной залегаетъ ровная мѣстность, сплошь усѣянная валунами. Знаменитая своимъ магнитнымъ желѣзнякомъ гора Благодать не принадлежитъ къ числу высокихъ горъ: высота ея надъ моремъ всего 1,154 фута. Уединенно стоитъ она на плоской равнинѣ, растянулась она всего на двѣ съ половиною версты и сѣдловина раздѣляетъ ея двѣ вершины; на востокъ тянется обширная низменность—Салдинское болото.

Далѣе къ югу Уральскій хребетъ постепенно понижается, достигаетъ здѣсь наименьшаго своего поднятія и является въ видѣ цѣлой системы пологихъ лѣсныхъ холмовъ, едва превышающихъ 1,000 футовъ надъ моремъ, и только высочайшая въ этихъ мѣстахъ Волчья гора достигаетъ 2,437 футовъ. Этимъ объясняется то, что многіе, проѣзжавшіе чрезъ Уралъ, по проложенному здѣсь Сибирскому тракту, совершенно не замѣчали перевала изъ Европы въ Азію. Объ этомъ напоминаетъ только поставленный на самомъ рубежѣ, на высшей точкѣ водораздѣла, близъ станціи Решоты—мраморный обелискъ, въ память посѣщенія этихъ мѣстъ въ 1837 году покойнымъ государемъ императоромъ Александромъ Николаевичемъ; на столбѣ красуется надпись: „Европа—Азія“. Проѣзжая отъ Камы по направленію къ Уралу, приходится много разъ подыматься и спускаться по болѣе или менѣе пологимъ склонамъ. Напласто-

ванія послѣдовательно смѣняющихся къ западу отъ хребта формацій силлурійской, девонской, каменноугольной и пермской представляютъ естественныя обнаженія по лѣвымъ притокамъ Камы (рр. Косьва, Чусовая, Сылва), въ видѣ высокихъ, по большей части утесистыхъ береговъ, сопровождающихъ эти рѣки на сотни верстъ. Отроги восточнаго склона не отходятъ такъ далеко отъ хребта и нерѣдко быстро прекращаются, смѣняясь равнинами, которыя разстилаются по Западной Сибири. Такъ отдѣльные каменистые холмы сопровождаютъ теченіе рѣкъ системы Тобола и, напримѣръ, по р. Исети не достигаютъ Каменскаго завода, быстро обрываясь, образуютъ живописные каменные переборы, которые нисходятъ уступами вмѣстѣ съ замѣтнымъ паденіемъ водъ рѣки.

Прежде чѣмъ достигнемъ мы южной границы средняго Урала, гдѣ поднятіе его значительно возрастаетъ, наше вниманіе невольно привлечено будетъ участками отроговъ: Каслинскимъ и Кыштымскимъ Ураломъ. Хотя эти дачи не имѣютъ ни дремучихъ „кондовыхъ“ вѣковыхъ лѣсовъ и даже того разнообразія древесныхъ породъ, которое мы встрѣчаемъ на западномъ склонѣ въ этой же широтѣ и нѣсколько сѣвернѣе; хотя горы ихъ сравнительно съ



Дороги и мельницы на р. Исети.

Богословскими и Златоустовскими незначительны, не возвышаясь даже на тысячу футовъ, тѣмъ не менѣе здѣсь стоитъ побывать. Всѣ недостатки этого района съ избыткомъ вознаграждаются присутствіемъ здѣсь многочисленныхъ, обширныхъ и глубокихъ озеръ, которыя придаютъ всей мѣстности какую-то особую прелесть. На высотѣ птичьяго полета можно бы увидать, что эти озера расположены тремя ниспадающими ярусами, имѣя для каждаго яруса свой типъ. На Уралѣ лежатъ озера горныя—глубокія, прозрачныя, съ чистыми, крутыми берегами, на склонѣ—равнинныя, на которыхъ наблюдается уже присутствіе камыша, и, наконецъ, степныя съ низменными, болотистыми берегами, иногда сплошь окаймленныя камышомъ и осокой, да и вода въ послѣднихъ съ удаленіемъ отъ хребта становится все солонѣе и солонѣе. Благодаря этой особенности, присущей Каслинскому и Кыштымскому Уралу, какъ тотъ, такъ и другой лишены черезъ нее того угрюмо-величаваго однообразія, которое особенно рѣзко чувствуется въ Богословскомъ Уралѣ. Достаточно взглянуть съ высоты какой-нибудь большой горы, чтобы вдоволь насладиться своеобразною прелестью этихъ мѣстъ. Такъ близъ Кыштымскаго завода возвышается гора Сугомакъ, и если мы поднимемся на ея каменистую вершину въ ясный день, то не будемъ сожалѣть. Роскошный видъ открывается съ нея: на западѣ обозначается змѣйкой водораздѣлъ, утопающій въ зелени; на востокъ, сѣверъ и югъ—холмы и озера, такъ что кажется даже, что вода занимаетъ здѣсь болѣе мѣста, нежели земля, ибо всюду на десятки

версты виднѣются озера и озера, отдѣленные другъ отъ друга узкими перешейками. На востокѣ Уралъ круто обрывается, и у подножія его опять разстилаются озера, а за ними виднѣется черноземная равнина и опять озера безъ числа. Эта часть Урала, занимающая нѣсколько тысячъ квадратныхъ верствъ, почти на цѣлую треть занята озерами, изъ которыхъ многія достигаютъ весьма значительной величины: Иртяжъ, напримѣръ, тянется почти на двадцать верствъ и занимаетъ площадь болѣе двухсотъ квадратныхъ верствъ. Озера эти принимаютъ въ себя всѣ горныя рѣчки и ручьи, берущіе начало изъ многочисленныхъ нагорныхъ ключей, и въ свою очередь почти всѣ соединены между собою естественными, частью искусственными притоками. Большинство изъ нихъ имѣетъ кромѣ того значительную глубину и изобилуетъ рыбами. Каслинскіе рыбные промыслы славятся во всей Пермской губерніи, и каслинская рыба развозится во всѣ стороны, даже въ Уфимскую и Вятскую губерніи. Особенность восточнаго склона средняго, какъ и сѣвернаго Урала—малоснѣжіе здѣсь особенно рѣзко замѣтно. Тогда какъ на европейскомъ склонѣ снѣга достигаютъ нерѣдко двухъ аршинъ и даже сажени, здѣсь они рѣдко бываютъ въ аршинъ, да и этотъ снѣгъ по рѣдколѣсью обыкновенно сносится въ лога и лоцины; верхушки и подвѣтренныя стороны горъ иногда совершенно оголяются. Вслѣдствіе этого въ Каслинскую дачу со всѣхъ сторонъ—съ сѣвера, юга и главнымъ образомъ съ запада—стекается съ осени громадное количество дикихъ козловъ, которые заблаговременно съ давнихъ временъ уходятъ сюда отъ глубокихъ снѣговъ кормиться и остаются до апрѣля. Не только въ какомъ-либо другомъ мѣстѣ Уральскихъ горъ, но врядъ-ли гдѣ и въ Сибири собирается ихъ такъ много: здѣсь ихъ стрѣляютъ, ловятъ въ ямы, капканы, заганиваютъ по насту сотнями, годами—болѣе тысячи.

Обширное поле дѣятельности представляютъ озера Урала даже для самаго изысканнаго охотника. На берегахъ хотя царитъ мертвая тишина, за то какая жизнь кипитъ на островкахъ, которыми усѣяны озера! Чѣмъ ближе подъѣзжаешь къ нимъ, тѣмъ слышишь и слышишь гулъ безчисленныхъ голосовъ водяной птицы, и въ этомъ гулѣ постепенно отличаешь то звучный крикъ лебедя, то пронзительный хохотъ большой чайки-хохотуны (*Garus cachinnans*); чаще и чаще въ почтительномъ отдаленіи ныряютъ нырцы (*Podiceps*) и большія гагары, величиною съ гуся (*Columbus arcticus*), чаще и чаще поднимаются селезни крахалей, гоголей, свизей и другихъ разнообразныхъ породъ утокъ; на круглыхъ островахъ уже можно различать сотни сидящихъ и летающихъ рыболововъ и крачекъ; подъѣзжаешь еще ближе, и вдругъ цѣлая туча большихъ чаекъ вылетаетъ навстрѣчу, кружится надъ лодкой, и видишь, какъ непрерывшіеся птенцы ихъ проворно уплываютъ отъ ближайшаго острова. А на последнемъ, въ кустахъ красной смородины, десятки, болѣе сотни гнѣздъ почти сплошь покрываютъ его каменистую вершину; весь берегъ и кусты бѣлѣютъ отъ изверженій множества птицы; вездѣ валяется скорлупа, болтуны, бѣгаютъ только-что выклюнувшіеся птенцы; всюду въ кустахъ, на водѣ слышится пискъ ихъ. На другомъ островѣ, птицы еще болѣе. Подобно рою пчелъ, кружатся надъ водою у береговъ тысячи земляныхъ ласточекъ; сотни крачекъ и рыболововъ трепещутъ надъ гнѣздами; видишь, какъ самки слетаютъ съ послѣднихъ и тревожно летаютъ, присоединяя свой голосъ къ всеобщему хору. Съ первымъ шагомъ на берегъ острова—и изъ-подъ ногъ вылетаетъ крахалиха, и едва не давишь ей крупныя, бѣловатыя яйца; изъ перваго попавшагося дупла ветлы вытаскиваешь крѣпко сидящаго лутка. На смежномъ островкѣ, угрюмо втянувъ шею, спокойно сидитъ на сухомъ вязѣ цапля, а надъ нею просиживаетъ зобъ скопа, только-что поймавшая рыбу, и обѣ равнодушно смотрятъ на внезапно поднявшуюся тревогу. Въ сотнѣ саженьяхъ безпокойно вертится на одномъ мѣстѣ лебедь, очевидно опасующійся за цѣлость своего потомства; тамъ и сямъ ныряютъ, кувыркаясь, большія гагары, и далеко слышится ихъ заунывное „погибь“. Какая громада птицъ бываетъ здѣсь на пролетѣ—трудно себѣ представить! (Сабанѣвъ).

Уральскій хребетъ невысокъ и потому даетъ свободный доступъ на его склоны расти-

тельности, какъ европейской, такъ и азіатской; всюду здѣсь наблюдается полное смѣшеніе формъ какъ растительнаго, такъ и животнаго царства обѣихъ странъ, и нѣтъ рѣзкаго, разительнаго различія между склонами. Только въ широтахъ озерной области нельзя не замѣтить, что на западномъ склонѣ преобладаетъ чернолѣсье, а на восточномъ хвоя; объясняется это многочисленностью водоемовъ, которые, освобождаясь ото льда весьма поздно—въ началѣ мая мѣсяца, играютъ роль холодильниковъ для данной мѣстности, понижаютъ температуру, вслѣдствіе чего задерживается общій ходъ явленій въ жизни природы.

Переступивъ южную границу Пермской губерніи, мы переходимъ въ область южнаго Урала, гдѣ тотчасъ же наблюдаемъ быстрое повышеніе горъ. Хребетъ здѣсь на подобіе лучей вѣера, какъ-бы изъ одного горнаго узла—отъ обширнаго вздутія горы Юрмы, даетъ значительныя вѣтви на западъ и востокъ, прорѣзанныя продольными долинами. Восточная, гранитная вѣтвь носитъ названіе Ильмень, западная, метаморфическая—Уреньга, отличающаяся многочисленными скалистыми пиками, далеко превышающими вершины самаго Урала, и средняя, составляющая водораздѣлъ, сохраняетъ свое основное имя. Кромѣ того, здѣсь множество второстепенныхъ грядъ съ различными названіями, которыя идутъ всегда параллельно главному кряжу.

Между хребтами залегаютъ обширныя продольныя долины, замѣчательно живописныя, которыя служатъ ложемъ многочисленныхъ рѣкъ, представляющихъ то любопытное явленіе, что въ верхнемъ своемъ теченіи онѣ всегда направляются параллельно прилежащимъ хребтамъ и затѣмъ уже прорываютъ ихъ поперекъ, круто поворачивая на востокъ или западъ. Въ обѣ эти стороны отъ главныхъ линій поднятія горы постепенно понижаются.



Горное озеро близъ горы Мана Раги.

Средняя цѣпь или собственно Ураль, проходя въ Оренбургской губерніи и раздѣляя ея воды, составляетъ однообразный и невысокій хребетъ. Но по мѣрѣ приближенія къ верховьямъ рѣкъ Уя и Урала, онъ начинаетъ возвышаться и образуетъ замѣчательную сопку Уй-ташъ. Гора Уй-ташъ (2,699 футовъ надъ моремъ) рельефно возвышается почти противъ Балбука; его скалистый пикъ—это мощный выходъ метаморфическихъ породъ; съ вершины открывается роскошный видъ на сѣверные хребты, изъ которыхъ особенно бросается въ глаза Уреньга, съ своимъ острымъ скалистымъ гребнемъ и бѣлыми кварцитовыми пиками. Отъ Уй-таша отдѣляется на западъ вѣтвь Карагай-ташъ (сосновая гора), подъ южнымъ склономъ котораго лежатъ истоки рѣки Урала или Яика, текушіе на югъ. Вступая въ предѣлы Кайсацкой степи, хребетъ, неподалеку отъ Верхнеуральска, вдругъ понижается и почти сливается со степью; по словамъ профессора Эверсмана, это высокая степь. Далѣе на югъ, хребетъ снова возвышается и отступаетъ отъ своего общаго направленія на западъ. Кайсаки въ разныхъ широтахъ называютъ его различными именами: на сѣверѣ Джабыкъ-Карагай, на югѣ Мугоджаръ-Тау, а по срединѣ—Кара-адыръ-Тау. Степной хребетъ этотъ нигдѣ не возвышается болѣе 2,000 фут. надъ уровнемъ моря. Сѣверная половина его поросла березой и осиною, на востокѣ окаймляется довольно обширными сосновыми борами, среди которыхъ изрѣдка виднѣются скалы. Еще далѣе на югъ—и здѣсь начинается утомительное однообразіе—голый степной Ураль. Мугоджарскія горы едва достигаютъ высоты 1,000 футовъ и образуютъ неширокую цѣпь, къ которой по

объ стороны пологими откосами примыкает степь; горы эти достигают сѣверо-западныхъ береговъ Аральскаго моря и тамъ примыкаютъ къ нагорной равнинѣ Усть-Уртъ.

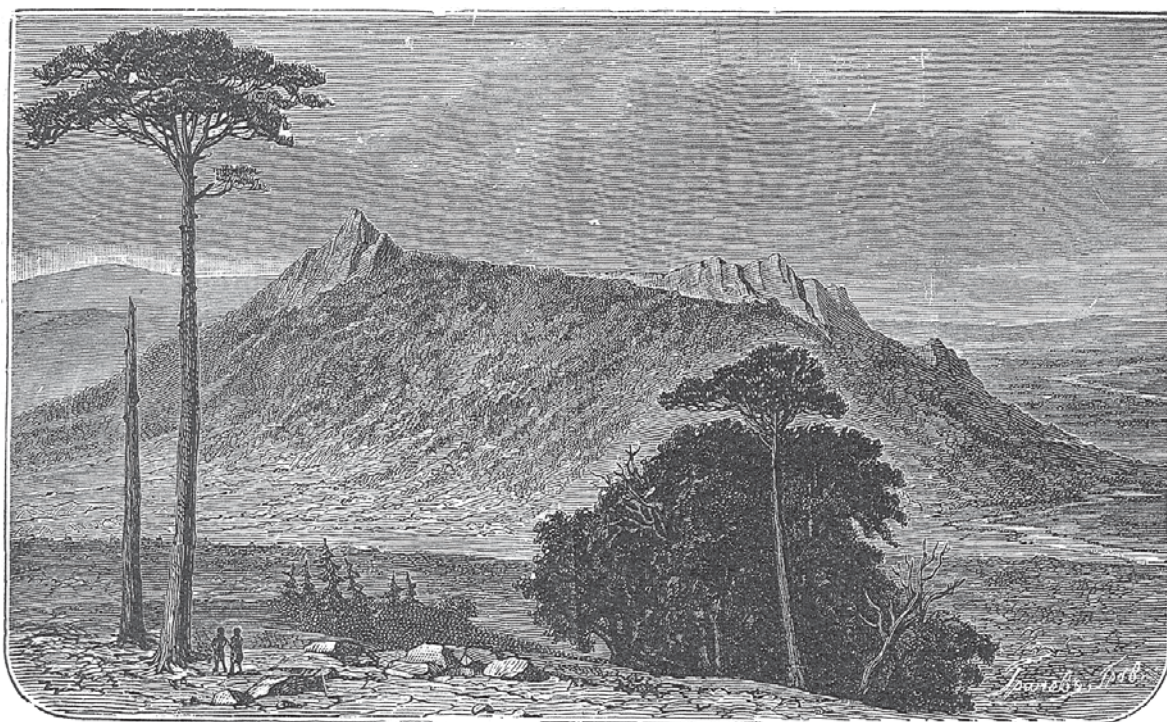
Усть-Уртъ или Трухменскій перешеекъ—плоская, высокая и ровная степь между двумя морями—возвышается надъ ними футовъ на 700. Простирается онъ отъ $48\frac{1}{2}^{\circ}$ до 41° широты, конечная же долгота, по опредѣленію астронома Лемма, $54^{\circ}25'$. Почти со всѣхъ четырехъ сторонъ равнина эта окружена крутыми, обрывистыми берегами той-же высоты, которые носятъ названіе Чинка. Поднявшись на Усть-Уртъ, видишь передъ собою плоскую, голую степь, состоящую изъ песчаной, солоноватой глины; на немъ, какъ и внизу, встрѣчаются тѣ-же сухіе и мокрые солонцы, покрытые одной и той-же растительностью. Мѣстами выставляются горныя породы, въ формахъ крайне причудливыхъ, вслѣдствіе сильнаго вывѣтриванія; всюду разбросаны мергелевые холмы, прорѣзанные лощинами, оврагами; на всемъ видны слѣды разрушенія. Несомнѣнно, что не въ весьма отдаленное время Усть-Уртъ составлялъ полуостровъ, и весь Чинкъ былъ морскимъ берегомъ. (Эверсманъ).

Хребетъ Ильмень, славный богатствомъ и разнообразіемъ минераловъ, заключающихся въ горныхъ его породахъ, не представляетъ замѣчательныхъ высотъ. Отдѣленный отъ Урала долиною рѣки Міяса, онъ уходитъ на югъ, соединяется съ боковыми отрогами главнаго хребта и теряется въ Кайсацкой степи. На возвышенностяхъ его встрѣчается масса живописныхъ озеръ, каковы Ильмень, Кисягачъ и Тургоякъ.

Западная или Уреньгайская цѣпь хребта, идущая отъ горы Юрмы, въ сѣверной своей половинѣ составляетъ самую возвышенную цѣпь южнаго Урала. Чтобы достигнуть вершины Юрмы, приходится употребить немало часовъ на утомительный переходъ по едва проходимымъ тропинкамъ, болотамъ, среди густого лѣса. Не даромъ башкиры окрестили эту гору „Юрмой“, что значитъ „не ходи“. Гребень ея весьма широкъ, сглаженъ, и скалистость проявляется только въ немногихъ выходахъ кварцита. По формѣ своей, Юрма подходитъ подъ типъ Столовой горы, высотой до 3,200 футовъ. Въ составъ Юрмы входятъ, кромѣ слюдяныхъ сланцевъ и кварцитовъ, также рогообразныя и гранитовидныя породы; первыя находятся на самой вершинѣ. Къ сѣверу и на западномъ склонѣ Юрмы обнажаются граниты. Съ вершины Юрмы, несмотря на нѣкоторую туманность воздуха, господствующую здѣсь цѣлый день, кромѣ ранняго утра, видна вся окрестность по крайней мѣрѣ верстъ на 150 вокругъ. По юго-западному гранитному склону Юрмы идетъ спускъ въ лѣсистую и болотистую долину, отдѣляющую Юрму отъ Таганая. Трудно представить себѣ ту глушь, какая встрѣчаетъ васъ въ этомъ мѣстѣ. Едва проходимые лѣса, бездонныя болота съ грудями осыпей изъ остроконечныхъ валуновъ и съ цѣлыми кострами валежника, часто совершенно ислѣваго и носящаго свѣжіе слѣды медвѣдя, топи, обманчиво прикрытыя мхомъ,—вотъ все, что находитъ наблюдатель въ этой пустынѣ. При такихъ условіяхъ, трудность экскурсій вознаграждается со стороны эстетической: всюду роскошныя ландшафты, рѣзкіе контрасты между скалистыми гребнями и лѣсистыми долинами, всевозможные разнообразные рельефы и т. п. Гофманъ, 17 іюня 1856 г., посѣтилъ вершины трехглаваго Таганая, который башкиры называютъ „подставкой луны“ (таганъ—треножникъ и ай—луна), и такъ описываетъ эту экскурсію: „До подошвы Таганая ѣхали на сѣверъ вдоль Коссотура, поднимающагося на 1,852 фута, по слюдяному сланцу и кварцу; но лишь-только подѣхали къ подошвѣ, какъ увидѣли себя окруженными со всѣхъ сторонъ утесами, которые подымаются то остроконечными вершинами, то длинными, зубчатыми стѣнами; они состоятъ изъ слоистаго кварца, проникнутаго листочками слюды; цвѣтъ кварца желтый, красноватый и сѣрый, слюда—золотистая и красноватая. Если цвѣтъ обоихъ минераловъ совпадаетъ, то образуется авантюринъ, который хорошо полируется и употребляется на подѣлки. Твердый кварцъ сопротивляется разрушительному вліянію атмосферы лучше, нежели мягкій слюдяный сланецъ, а потому и составляетъ всѣ гребни горъ этой мѣстности,

зубчатые пики и длинныя стѣны. Еще у подошвы Таганая возвышается такой крутой пикъ, въ которомъ заложены главныя ломки авантюрина.

При подъемѣ на гору виденъ только кварцъ; изъ него же состоятъ и первыя южныя вершины, которыя изъ Златоуста кажутся сплошною массою, но прорѣзаны ущельями, служащими для подъема. Вторая вершина, лежащая сѣвернѣе, превосходитъ высотой первую. Она состоитъ изъ крутой, утесистой стѣны, увѣчанной зубчатымъ гребнемъ, на сѣверномъ склонѣ котораго лежалъ еще мѣстами снѣгъ. Мы пошли на сѣверъ вдоль восточной подошвы этой второй вершины. Стѣны состоятъ изъ сѣраго слоистаго кварца, но пологія, поросшія травою покатоности изъ слюдяного сланца наполнены гранитами и ставролитами, которые торчатъ изъ сланца, какъ шляпки гвоздей. Нѣсколько верстъ далѣе находится третья вершина, такъ-называемая „круглая“, ибо кажется скатанной съ юга, хотя въ сущности имѣетъ продолговатую форму, но такъ крута, какъ первая. Эта вершина—самая высокая въ Таганаѣ, превышающая вторую на 135 футовъ. Она также состоитъ изъ грудъ огромныхъ кварцевыхъ



Видъ Таганайскихъ горъ близъ Златоуста.

валуновъ, образовавшихся изъ пластовъ, на которые дѣлится порода, но теперь нельзя видѣть ни ихъ паденія, ни простиранія. По такимъ отдѣльнымъ валунамъ поднимаемся до самой верхушки, которая возвышается надъ всею крутой горою. Высота надъ моремъ 3,823 фута. Съ вершины открывается обширный видъ на Каслинскій, Квилтымскій, Мясскій и Златоустовскій заводы, на множество озеръ и всѣ три параллельныя цѣпи. Между Таганаемъ и Ураломъ лежатъ еще два крутыхъ хребта, извѣстные подъ именемъ Средняго и Малаго Таганая. Спускъ къ подошвѣ, не доходя до второй вершины, можетъ быть короче перваго, но розсыпи и болотистая почва подошвы горы дѣлаютъ его гораздо затруднительнѣе. Съ гребня Таганая прекрасно видны тѣ каменные потоки, по которымъ пробѣгаютъ многочисленные ключи, составляющіе р. Кюлимъ. Послѣдняя течетъ сначала на сѣверъ, затѣмъ круто поворачиваетъ на востокъ, прорываетъ Уралъ и вливается въ р. Мясъ.

Живописная долина рѣки Ая отдѣляетъ гору Уреньгу отъ Таганая, за которой еще далѣе на югъ возвышается рядъ сопокъ, каковы Юранъ-Тау, Иремель, Яманъ-Тау и, наконецъ, Ильмарзанъ, лежащая близъ того мѣста, гдѣ эта горная цѣпь прорывается рѣкою Бѣлою. Красивый и дикій Иремель мало доступенъ, такъ какъ глубокія болота охватываютъ его со всѣхъ сторонъ. Если и возможно съ большимъ трудомъ достигнуть его вершинъ, то только верхомъ,

съ сѣверной стороны, но и здѣсь приходится миновать значительную топь, въ которой лошади вязнуть по грудь. Дорога выходитъ затѣмъ къ обширной долинѣ, покрытой лѣсомъ, по которой стремится бойкая здѣсь рѣка Бѣлая. Проѣзжая по ея лѣвому берегу, мы достигаемъ аула деревни Бурунча. Окрестности такъ дики, что даже башкиры здѣсь не кочуютъ, и только нѣкоторые изъ стрѣлковъ знаютъ дорогу къ вершинѣ Иремеля. На вершинахъ предгорья воздымаются скалы въ видѣ развалинъ, состоящія изъ гнейса и сѣраго кварца. Широкая болотистая долина съ журчащимъ Тагиномъ, притокомъ Бѣлой, отдѣляетъ предгорья отъ горы. Открывающійся съ вершины видъ на три стороны ограничивается остроконечными дикими горами, среди которыхъ на юго-западѣ возстаетъ гора Яманъ-Тау, раскинувшаяся съ сѣвера на югъ и равная по высотѣ съ Иремелемъ. На востокъ виднѣются округленные и лѣсистыя горы, а между ними врѣзывается степь. Иремель возвышается на 5,078 футовъ; вершины ея усѣяны огромными осколками, которые лишь не надолго сбрасываютъ съ себя снѣжный покровъ и большею частью закутаны туманомъ; среди мшистаго покрова цвѣтутъ только незабудки. Рѣка Юрезань омываетъ сѣверо-западъ, на сѣверѣ—обрывы, съ востока же ребра ея покрыты лѣсомъ и прорѣзаны множествомъ источниковъ. Между горою Ильмарзанъ и сосѣдней цѣпью идетъ глубокая долина съ ручьями Талпаръ и Гедимъ (Селимъ). Долина Гедима—одна изъ прекраснѣйшихъ во всемъ хребтѣ; она не очень широка, густо обросла травой, а скаты мѣстами состоятъ изъ обнаженныхъ скалъ, мѣстами же поросли лиственницею, дубомъ, кленомъ, прекрасною березой и черемухой. Отсюда Уреньгайскій хребетъ почти вдругъ понижается и, слѣдя теченію рѣки Сакмары, достигаетъ южнаго поворота ея на западъ.

Поперечныя гряды, изливающія на сѣверъ рѣку Ай и на югъ рѣку Бѣлую, служатъ водораздѣломъ. И въ томъ мѣстѣ этихъ грядъ, гдѣ зарождается рѣка Уралъ, встрѣчается послѣднее появленіе кварца Уральскаго хребта; мѣсто это обозначается обломками кварцевыхъ скалъ, непроходимыми болотами и густымъ сосновымъ боромъ. Принимая этотъ пунктъ за южный узелъ, въ которомъ соединяется главный хребетъ съ Уреньгайскимъ, мы видимъ, что на югъ отъ него, параллельно послѣднему, отдѣляется новая, хотя и невысокая горная цѣпь, называемая въ началѣ Киркты и далѣе на югъ—Ирендыкъ. Кромѣ того, отъ вершинъ р. Малаго Кизила, въ видѣ плоской возвышенности, прямо на югъ, отдѣляется хребетъ, извѣстный подъ именемъ Губерлинскихъ горъ. Всѣ эти горные хребты на сѣверѣ болѣе мощны, склоны ихъ одѣты хорошимъ сосновымъ лѣсомъ, по мѣрѣ же удаленія на югъ они понижаются, обнажаются, являются въ видѣ отдѣльныхъ скалъ съ глубокими ущельями и, наконецъ, теряются въ безконечной степи.

Рѣка Уралъ—древній Яикъ—теченіемъ своимъ служитъ продолженіемъ Уральскихъ горъ, какъ официальной границы между Европой и Азіей. По длинѣ ея ложа, но не по обилію водъ, р. Уралъ причисляется къ большимъ рѣкамъ Европы. Ущелье Калганъ-Тау, на азіатской сторонѣ, служитъ колыбелью ея, и здѣсь же она получаетъ свои первые притоки изъ высокихъ долинъ, защищенныхъ отъ дождевыхъ вѣтровъ, чѣмъ обуславливается незначительное выпаденіе влаги. По выходѣ же рѣки Урала въ равнину, она прорѣзываетъ мѣста еще съ меньшими осадками, притомъ большая часть послѣднихъ, вслѣдствіе знойнаго лѣта, испаряется. Русло ея, покрытое глинистыми осадками, имѣетъ ширину отъ 300 до 800 футовъ, но глубина весьма незначительна. Только въ среднемъ теченіи Уралъ принимаетъ два значительныхъ притока—Сакмаку и Илекъ. Въ нижнемъ теченіи своемъ, до впаденія въ Каспійское море, русло его сильно засоряется песками степныхъ бархановъ.

Южный Уралъ въ сѣверныхъ своихъ предѣлахъ носитъ еще характеръ средняго, въ остальныхъ частяхъ рѣзко отличается отъ него. По мѣрѣ удаленія на югъ, такъ, на примѣръ, во всемъ широко раскинувшемся Общемъ Сыртѣ, хвоя мало-по-малу исчезаетъ, удерживаясь лишь на склонахъ высокихъ сопокъ; вмѣсто нея начинается господство чернолѣся съ его многочисленными представителями. Еще далѣе рѣдѣетъ и этотъ лѣсъ, образуя лишь отдѣль-

ные живописные колки; за то усиливается травянистая растительность, образуя обширные луга. Эти степныя травянистыя пространства уступаютъ, наконецъ, голымъ, бесплоднымъ степямъ, которыя только мѣстами ранней весною покрываются еще травами, затѣмъ же безжалостные лучи солнца выжигаютъ все. Безконечныя нивы ковыля (*Stipa pennata et capillata*) со степными кустарниками: таволги (*Spiraea*), ракитника (*Cytisus*), чилиги (*Carragana*) и степной вишни (*Prunus chamaecerasus*), ютящимися на водоемахъ, рѣдѣютъ и рѣдѣютъ, и остается лишь одинъ гребеньщикъ (*Tamarix Gallica*). Прибрежныя же кустарныя рощи Усть-Урта состоятъ изъ прихотливаго по виду саксаула (*Anabasis Sahaui*). Въ связи съ измѣненіемъ растительности идетъ измѣненіе пернатого и вообще животнаго царства. Сѣверный олень, соболь и каменная куропатка уже не имѣютъ здѣсь мѣста; ихъ замѣняютъ корсаки, сайги, тушканчики, дрофы, жаворонки и пеликаны.

И такъ, мы теперь познакомились уже въ общихъ чертахъ съ громадными по протяженію Уральскими горами, побывавъ во всѣхъ областяхъ хребта: сѣверной, средней и южной. Не всегда Уралъ былъ тѣмъ почти сплошнымъ меридіаннымъ хребтомъ, какимъ видимъ мы его теперь. Въ отдаленную эпоху жизни земной, въ палеозойскій періодъ, когда вся площадь Европы была покрыта океаномъ, воды котораго омывали только немногіе острова, возвышавшіеся среди могучихъ волнъ, на востокъ теперешней Европейской Россіи, въ предѣлахъ современнаго хребта, въ это время обозначался только Уралъ меридіанною цѣпью скалистыхъ острововъ, состоящихъ изъ азойскихъ породъ. Но на этомъ мы остановимся, не будемъ шагъ за шагомъ слѣдить за постепеннымъ осложненіемъ и увеличеніемъ района этихъ острововъ, такъ какъ данныя еще весьма скудны, а познакомимся съ геологическимъ строеніемъ современнаго Урала.

Появленіе Урала въ формѣ хребта, его подъемъ относится къ эпохѣ, непосредственно послѣдовавшей за образованіемъ угольнаго известняка. Нептуническіе пласты, осѣвшіе до образованія разсѣлины и лежавшіе въ горизонтальномъ положеніи, были подняты плутонической силою и образовали двѣ параллельныя полосы по сторонамъ хребтовой оси; нептуническіе пласты, простираясь отъ сѣвера къ югу, наклонены въ двѣ противоположныя стороны, къ востоку и западу, и составляютъ склоны хребта. Уральскій хребетъ поднятъ надъ окружающею мѣстностью гранитами и порфирами, которые, взломавъ и разорвавъ кристаллическіе сланцы и силлурійскія породы, сами выступили во многихъ мѣстахъ наружу и образовали горныя цѣпи. Подобнаго рода явленія болѣе замѣтны въ восточной или сибирской сторонѣ Урала, гдѣ плутоническая сила дѣйствовала сильнѣе, чѣмъ на западѣ. Такимъ образомъ Уральскій хребетъ сложился изъ кристаллическихъ и сланцевыхъ породъ, наполненныхъ рудами и простыми минералами; главнѣйшая же часть этихъ горъ состоитъ изъ осадочныхъ палеозойскихъ пластовъ, которые болѣе или менѣе измѣнились отъ вліянія изверженныхъ породъ. Самая ось хребта и значительная часть восточнаго склона представляются въ чрезвычайно переломанномъ и оруденѣломъ состояніи, такъ что возрастъ и природа слоевъ могутъ быть распознаваемы на весьма небольшихъ промежуткахъ. На западной же сторонѣ пласты ясно обнаруживаютъ признаки нептуническаго происхожденія и представляютъ, по мѣрѣ удаленія отъ хребтовой оси, постепенный переходъ въ осадки девонскіе, каменноугольныя и пермскіе. Вершины Урала состоятъ вообще изъ измѣненныхъ палеозойскихъ пластовъ, представляющихъ въ состояніи породъ кварцевыхъ и хлоритовыхъ, или въ видѣ слюдянаго сланца, которые сопровождаются сахаровиднымъ мраморомъ; между тѣмъ, порфиръ, сіенитъ и зеленый камень, прорвавшіеся на дневную поверхность въ видѣ зубчатыхъ гребней, по направленію главнаго хребта, или въ видѣ отдѣльныхъ сопокъ, и составляютъ часто самыя возвышенныя точки Урала. Граниты въ подобныхъ пунктахъ встрѣчаются весьма рѣдко, а проходятъ полосами и представляются въ большемъ развитіи въ холмистой поверхности, которая тянется къ востоку отъ главнаго хребта. Также длинными, узкими полосами тянется древнѣйшая осадочная фор-

мація силлурійская, прилегая къ кристаллическимъ сланцамъ. Поднятая и разорванная плуто-ническими породами, она въ мѣстахъ прикосновенія съ огненными породами потерпѣла сильное измѣненіе. Девонская формація развита болѣе по западному склону, на восточномъ же является мѣстами; ея глинистые сланцы и песчаники обыкновенно перемежаются между собою, при чемъ известняки верхняго девона, богатые окаменѣlostями, прикрываютъ сланцы. Каменноугольная формація идетъ вѣтвями по обоимъ склонамъ хребта; каменный уголь залегаетъ въ однородномъ, плотномъ, мелкозернистомъ, кварцитовомъ песчаникѣ, достигающемъ 700 футовъ толщины и расположенномъ между двумя ярусами горнаго известняка. Другое залеганіе нижняго каменнаго угля въ тонкослойныхъ песчаникахъ и сланцеватыхъ глинахъ. Близъ главной цѣпи хребта появленіе кристаллическихъ породъ произвело сильное разрушительное дѣйствіе на сосѣднія осадочныя породы, и здѣсь обнажается обыкновенно только нижній горный известнякъ. За полосой угольнаго известняка по западному склону Урала встрѣчаются обнаженія пермской формаціи, которая нигдѣ не наблюдалась на восточной сторонѣ; ближе къ оси хребта она образуется изъ известняковъ, бѣлыхъ и свѣтлосѣрыхъ рухляковъ и глинъ съ прослойками гипса, въ которыхъ заключаются толщи гипса и каменной соли, нѣсколько же далѣе отъ оси состоитъ изъ песчаниковъ, конгломератовъ и цвѣтныхъ рухляковъ, мѣстами проникнутыхъ мѣдными рудами

„Проторгаясь наружу, граниты и порфиры, съ большимъ или меньшимъ усиленіемъ,—говоритъ Щуровскій,—въ иныхъ мѣстахъ и взбугрили наслойно-кристаллическія и силлурійскія породы, въ другихъ разорвали, подняли и поставили ребромъ. Но эта разрушительная сила была вмѣстѣ и зиждущею силою: она вынесла съ собою нынѣшнее богатство Урала, его различныя руды и драгоценныя или цвѣтные камни“. Дѣйствительно, врядъ-ли какая-либо другая страна земного шара обладаетъ такимъ минеральнымъ богатствомъ и его разнообразіемъ, какъ Уральскій хребетъ! Взглянемъ сперва на его рудоносность.

Въ ряду металловъ, добываемыхъ на Уралѣ, самое видное мѣсто занимаетъ желѣзо—этотъ важный спутникъ современной культуры. Желѣзныя руды являются въ самыхъ разнообразныхъ видоизмѣненіяхъ, сильно развиты по всей площади Урала, но особеннаго вниманія заслуживаетъ магнитный и бурый желѣзняки. Магнитный желѣзнякъ, залегающій въ авгитѣ, порфирѣ и діоритѣ, находится преимущественно по самой оси хребта и по восточному его склону. Здѣсь онъ исполински выдвинулся и образовалъ цѣлыя горы, каковы: Благодать, Высокая и Качканарь; послѣдній славится своими сильными магнитами. Бурые желѣзняки встрѣчаются почти повсюду въ породахъ огненныхъ, метаморфическихъ и осадочныхъ; въ первыхъ они являются какъ продуктъ разрушенія магнитнаго желѣзняка, въ послѣднихъ же они не заполняютъ котловины и углубленія, а непосредственно участвуютъ въ строеніи какъ сланцевъ, такъ и известняковъ. Бурый желѣзнякъ образуетъ пласты толщиной до 28 футовъ, притомъ иногда составляющіе нѣсколько слоевъ съ содержаніемъ отъ 30 до 50%. Подобныя мѣсторожденія по своему обилію и добротности—самыя выгодныя для разработки.

Мѣдныя руды по образованію своему могутъ быть раздѣлены на мѣсторожденія коренныя, имѣющія видъ различнаго рода жилъ и скопленій и находящихся преимущественно на восточномъ склонѣ хребта Уральскаго, въ породахъ огненныхъ и метаморфическихъ, и на пластовыя или осадочныя, лежащія между горизонтальными слоями пермской почвы, которая соприкасается къ западному склону хребта. Наиболѣе замѣчательное коренное мѣстороженіе во Фроловской горѣ въ Турьинскихъ рудникахъ, гдѣ мѣдныя руды находятся въ пластахъ венисы и діорита. Здѣсь находятъ мѣдный колчеданъ, стекловатую мѣдную руду, мѣдную зелень, малахитъ, красную мѣдную руду и самородную мѣдь. Пластовыя или осадочныя мѣстороженія мѣдныхъ рудъ принадлежатъ исключительно западному склону хребта и по образованію одновременны съ пластами пермской почвы. Они заключаются въ пластахъ сѣрыхъ песчаниковъ, которые состоятъ изъ конгломерата собственно песчаника или же рухляковъ. Въ распредѣ-

леніи этихъ видоизмѣненій наблюдается извѣстная правильность: такъ, чѣмъ ближе къ оси хребта, тѣмъ рудные песчаники имѣютъ въ составѣ болѣе крупныя зерна.

Свинцовыя и никелевыя руды залегаютъ въ кварцевыхъ жилахъ. На разработку первыхъ до сихъ поръ еще мало обращено вниманія. Наилучшая же извѣстна близъ деревни Ермаковой, на р. Режу; руда встрѣчается здѣсь гнѣздами, вѣсомъ въ нѣсколько десятковъ пудовъ, вмѣстѣ съ бурыми желѣзняками въ красныхъ глинахъ. Никель въ видѣ охры въ кварцеватой развѣденной породѣ найденъ на правомъ берегу р. Чусовой, въ 50 верстахъ отъ Екатеринбурга.

Благородные металлы—золото и серебро разсѣяны почти по всему Уральскому хребту и обоимъ его склонамъ. Они обыкновенно вкраплены (сидятъ) въ горныя породы или же погребены въ песокъ, продуктъ разрушенія первыхъ. Мѣстонахожденіе въ породѣ называется кореннымъ, второе же—песчаное или розсыпь. Рудоносная порода—сплошной кварцъ проходитъ жилами въ березитѣ или въ метаморфическихъ сланцахъ; толщина жилъ измѣняется отъ $\frac{1}{2}$ вершка до $1\frac{1}{2}$ аршина, длина ихъ также весьма разнообразна, но рѣдко значительна. Самородное золото въ большинствѣ случаевъ мелко. Классическое на Уралѣ коренное мѣсторожденіе золота представляютъ Березовскіе золотыя прииски. Наибольшая часть золота добывается изъ золотыхъ розсыпей, которыя представляютъ собою смѣшеніе различнаго количества глины, песку и обломковъ горныхъ породъ. Золотоносные пласты залегаютъ обыкновенно въ рѣчныхъ долинахъ, и толщина ихъ бываетъ до двухъ сажень; они находятся или близъ самой поверхности, подъ растительнымъ дерномъ, или же подъ значительной толщею наносовъ. Розсыпи распредѣляются относительно оси хребта правильными полосами, отстоящими другъ отъ друга на нѣкоторомъ разстояніи. Характеръ, величина и цвѣтъ золота весьма измѣнчивы; находили большіе самородки золота, природные кристаллы и, наконецъ, листоватыя мелкія блестки. Золото сопровождается платиною, серебромъ, мѣдью, иридіемъ и многими другими. На Тагильскихъ платиновыхъ розсыпяхъ преобладаетъ самородная платина, гдѣ и сосредоточена ея добыча. Розсыпь съ содержаніемъ отъ 30 долей золота на 100 пудовъ песку считается выгодною для разработки.

Переходя отъ полезныхъ человѣку металловъ къ самоцвѣтнымъ или драгоценнымъ камнямъ, мы видимъ едва-ли здѣсь не большее разнообразіе. Уральскіе минералы служатъ украшеніемъ многихъ русскихъ и иностранныхъ музеевъ, и Уралъ справедливо можетъ ими гордиться. Минералы являются иногда цѣлыми сплошными массами, какъ, напримѣръ, малахитъ, мраморъ, борзовитъ и проч., иногда же въ видѣ небольшихъ, но цѣнныхъ кристалловъ, какъ: алмазъ, бериллъ, изумрудъ, турмалинъ и многіе другіе. Цвѣтные камни находятся въ пластахъ гранитовъ и слюдяныхъ сланцевъ; мѣста разработки называются копами, которыя доставляютъ ежегодно массу замѣчательныхъ по величинѣ и формѣ кристалловъ драгоценныхъ камней. Кристаллы встрѣчаются въ породѣ или одиночно, или же гнѣздами, образуя иногда роскошныя щетки.

Далеко еще не всѣ богатства Уральскихъ горъ извѣстны человѣку, такъ какъ мало еще научныхъ изслѣдованій произведено здѣсь. Достаточно упомянуть о томъ, что весь сѣверный Уралъ сталъ извѣстенъ намъ лишь нѣсколько десятковъ лѣтъ тому назадъ, и до сихъ поръ еще какъ нѣдра земныя, такъ и дѣвственные лѣса остаются неприкосновенными. Болѣе отрадное впечатлѣніе производитъ средній и южный Уралъ; куда бы мы ни взглянули, здѣсь всюду уже проникъ властелинъ природы — человѣкъ: нѣкогда дремучіе лѣса значительно порѣдѣли, тамъ и сямъ привольно раскинулись поселенія, въ долинахъ безумолчно стучать заводскіе молоты, клубится дымъ отъ плавильныхъ печей и паровозовъ, и нарушенъ вѣковой покой нѣдръ земныхъ, откуда человѣкъ, какъ кротъ, добываетъ руды и перерабатываетъ ихъ на свою потребу, на удовлетвореніе развитія своей культуры.