

Материал предоставлен **Центром Генеалогических Исследований**



<http://www.rosgenea.ru>

**Центр
Генеалогических
Исследований**

ОЧЕРКЪ V.

КАМСКАЯ РѢЧНАЯ ОБЛАСТЬ.

Кама и ея притоки. — Сплавъ по нимъ разныхъ товаровъ. — Грузовое движеніе въ Камскомъ бассейнѣ. — Пермь. — Уфа. — Мензелинскъ. — Елабуга. — Село Нырбъ.

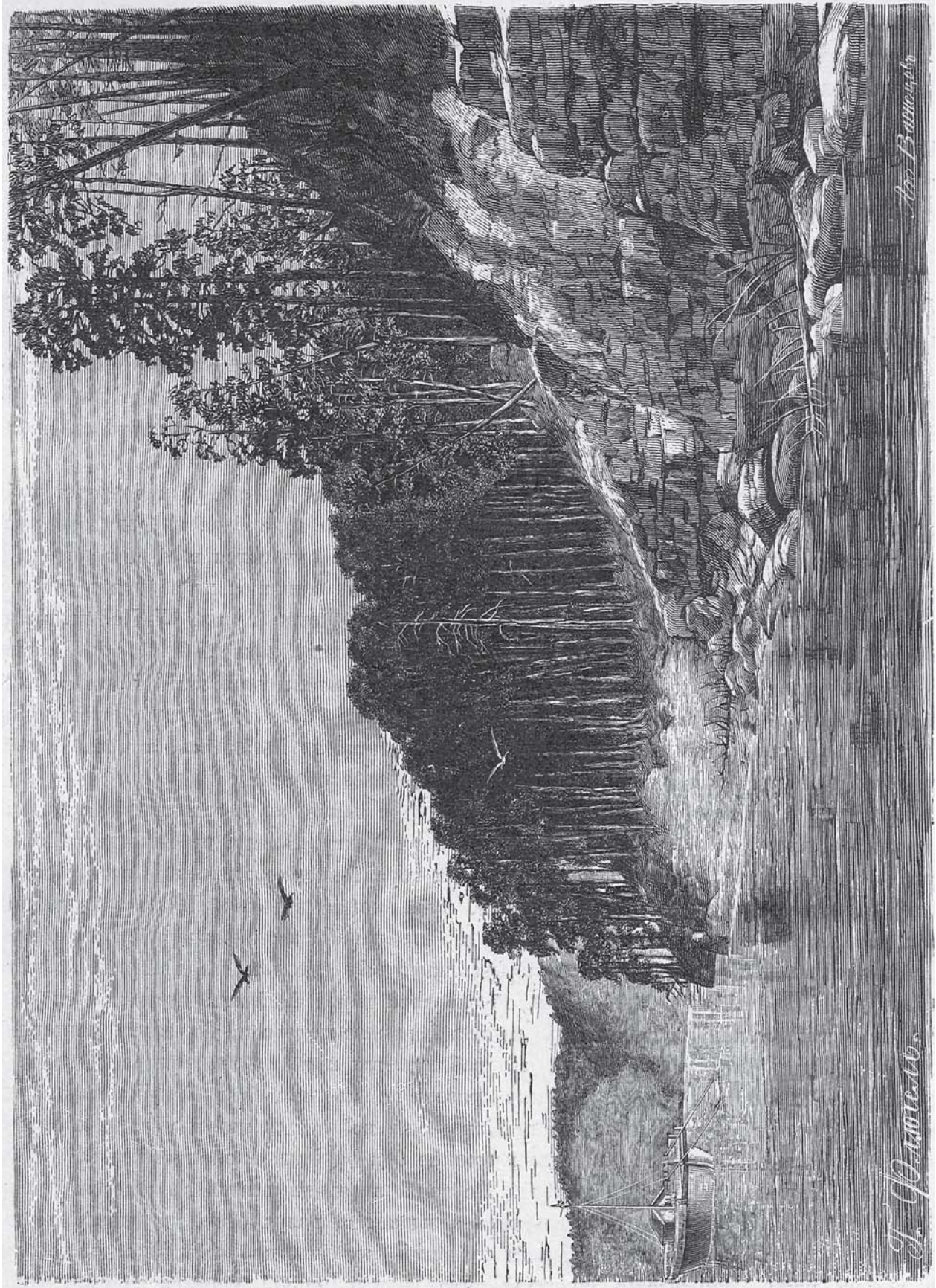


О вы видите гряды береговыхъ горъ, которыя выступаютъ въ рѣку крутыми откосами, то сѣрыя и песчанья поля, то опять густые и зеленые лѣса; иногда на самой верхушкѣ горы вы вдругъ замѣтите блестящій на солнцѣ золотой куполъ церкви, а дальше поселокъ или деревня, то снова красныя осыпи глины — такова наша красавица Кама или „бѣлая рѣка“, какъ называютъ ее черемисы, вотяки и пермяки. Прибавьте еще къ тому сплошныя стаи гусей, лебедей, утокъ и всякой птицы, обрѣвшей здѣсь себѣ нерушимыя убѣжища, и вы получите настоящій камскій пейзажъ или, вѣрнѣе, типъ камскаго пейзажа, повторяющійся неоднократно на всемъ теченіи Камы. Конечно, чѣмъ ближе къ Волгѣ, тѣмъ болѣе терлется дѣвственный, первобытный видъ Камы.

Кама, этотъ главный притокъ Волги, является одной изъ наиболѣе значительныхъ рѣкъ, орошающихъ Европейскую Россію. Она беретъ свое начало въ сѣверной части Вятской губерніи, въ Глазовскомъ уѣздѣ, на плоской болотистой возвышенности, которая находится поблизости отъ деревни Картушиной и возвышается на 910 футовъ надъ уровнемъ моря.

Течетъ Кама чрезвычайно извилисто и путь ея изобилуетъ множествомъ крутыхъ поворотовъ. Безъ этихъ поворотовъ рѣка вовсе не была бы такой длинной, какой она является на самомъ дѣлѣ. Измѣреніе кратчайшаго разстоянія отъ устья Камы до ея истока дало всего 420 верстъ. На самомъ же дѣлѣ общая длина „красавицы“ доходитъ до 1764 верстъ, т.-е. въ 4 съ лишнимъ раза больше. Это объясняется именно чрезвычайнымъ обиліемъ извилинъ. По величинѣ Кама занимаетъ такимъ образомъ четвертое мѣсто среди рѣкъ Европейской Россіи: на первомъ стоитъ Волга, на второмъ—Днѣпръ и на третьемъ—Донъ. Длина послѣдняго превышаетъ величину Камы лишь на 48 верстъ.

Эта огромная рѣка протекаетъ по четыремъ губерніямъ, весьма обширнымъ въ смыслѣ



Видъ на рѣкѣ Камѣ.

заняемаго ими пространства, но мало пока еще заселеннымъ. Это губерніи: Вятская, Пермская, Уфимская и Казанская; общая площадь ихъ доходитъ до 540,000 квадратныхъ верстъ приблизительно, а население составляетъ всего 10.000,000 человекъ.

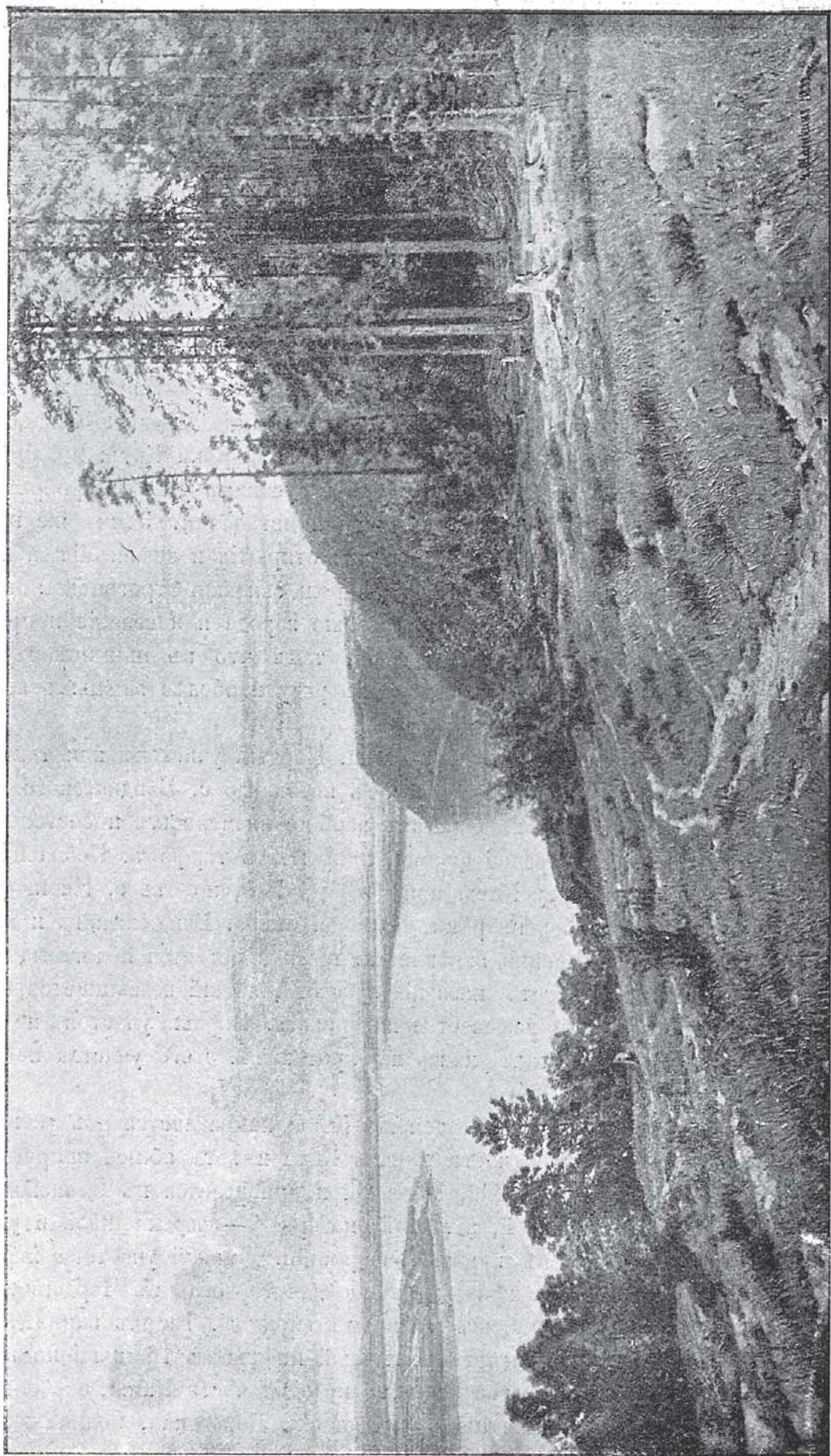
Столь длинная и обильно текущая рѣка, какъ Кама, имѣеть, естественно, немало притоковъ. До сихъ поръ, однако, еще не совсемъ установлено, каково ихъ число. Такая неизвѣстность господствуетъ, впрочемъ, въ Камскомъ краѣ, и во многихъ другихъ отношеніяхъ. Если взять только притоки, точно изслѣдованные и вымѣренные, то таковыхъ наберется до 70. Но и свѣдѣнія объ этихъ семидесяти притокахъ далеко еще не полны. Совершенно изучены лишь 3 притока, а именно Вятка, Бѣлая и Чусовая. Здѣсь слѣдуетъ попутно добавить, что даже по отношенію къ самой Камѣ не все еще сдѣлано: до настоящаго времени она изслѣдована не по всей длинѣ, а лишь на протяженіи 1075 верстъ. Если взять общую протяженность этихъ притоковъ и сложить ее съ длиною Камы, то получимъ почтенную цифру въ 15,434 версты. Изъ показаннаго числа верстъ около 4,400 верстъ не сплавныхъ, остальные же или сплавныя или судоходныя.

Среди притоковъ, непосредственно впадающихъ въ Каму, самое главное значеніе принадлежитъ слѣдующимъ: Вяткѣ, Бѣлой съ Уфой, Чусовой, Вишерѣ, Колвѣ и Южной Кельтмѣ. Благодаря Чусовой, Кама сближается съ бассейнами западно-сибирскихъ рѣкъ, а благодаря Вишерѣ и Южной Кельтмѣ—съ Бѣлымъ моремъ и Ледовитымъ океаномъ.

Кама судоходна отъ устья до впаденія въ нее рѣки Вишеры. Тщательныя наблюденія показали, что эта судоходная часть вскрывается отъ льда и замерзаетъ довольно правильно. Исключе ія, конечно, имѣютъ мѣсто, но эти исключенія относятся вѣдь и ко всякой другой рѣкѣ. Сроки вскрытія и замерзанія не вездѣ, разумѣется, одинаковы и зависятъ отъ градусовъ широты, подъ которыми протекаютъ тѣ или иные участки Камы. У Перми, напримѣръ, Кама освобождается отъ ледяного покрова дней на 12 позже, нежели Рыбинскѣ, а замерзаетъ д ей на 10 раньше. Это покажется, пожалуй, страннымъ, такъ какъ Пермь расположена южнѣе Рыбинска. Но здѣсь необходимо принять во вниманіе, что мѣстоположеніе Перми находится на 18 приблизительно градусовъ восточнѣе, нежели Рыбинскѣ, а чѣмъ болѣе къ востоку, тѣмъ климатическія условія, какъ извѣстно, болѣе суровы.

Кама вскрывается въ общемъ довольно поздно и такое позднее вскрытіе оказываетъ соотвѣтственное вліяніе не только на нее, но и на Волгу. Весьма нерѣдко происходитъ, что „Пермская красавица“ освобождается отъ льда гораздо позже, нежели Волга. Камскій ледъ появляется тогда только въ концѣ апрѣля, т.-е. когда ледъ съ Волги уже давно успѣлъ пройти. Попавъ въ Волгу, Камскій ледъ въ значительной степени задерживаетъ открытіе судоходства по Волгѣ и вслѣдствіе этого періодъ навигаціи судовъ подвергается соотвѣтственному сокращенію. Навигация на самой Камѣ обусловлена двумя фактами: продолжительностью ледохода на рѣкѣ весною и временемъ начала осенняго ледохода. Въ этомъ отношеніи Кама испытываетъ, конечно, то же самое, что наблюдается и на всѣхъ другихъ рѣкахъ. Продолжительность весенняго ледохода бываетъ различна: въ наиболѣе благоприятныя годы ледъ начинаетъ двигаться по судоходной части Камы еще въ исходѣ марта мѣсяца и окончательно исчезаетъ въ серединѣ апрѣля; въ годы наименѣе благоприятныя окончательная очистка рѣки отъ льда имѣеть мѣсто въ концѣ апрѣля. Весенній ледоходъ длится въ общемъ очень долго, отъ 8 до 12 дней, и эта продолжительность отзывается, разумѣется, на навигаціи далеко не выгодно. Другая невыгода для навигаціи состоитъ въ томъ, что осенній ледъ появляется на Камѣ весьма рано. Наблюденія показали, что навигаціонный періодъ на судоходной части этой рѣки не превышаетъ въ среднемъ 5 или 6 мѣсяцевъ.

Во время весеннихъ разливовъ, начинающихся непосредственно послѣ ледохода, уровень воды въ Камѣ повышается отъ 15 до 40 футовъ. Разность въ высотѣ подъема въ различные годы находится въ зависимости отъ количества снѣга, сохранившагося до весны, степени бы-



Ръка Кама, Картина И. Шишкина.

строты его таянья и времени наступленія высокой температуры во всемъ камскомъ бассейнѣ. Помимо только-что указанной причины, имѣется затѣмъ и нѣсколько другихъ. Въ половодье вода на Камѣ разливается въ среднемъ и нижнемъ теченіи на нѣсколько верстъ, а въ нѣкоторыхъ мѣстахъ эти весенніе разливы достигаютъ 20 и даже 30 верстъ въ ширину. Уровень начинаетъ понижаться лишь около конца мая и рѣка приходитъ наконецъ въ свое обыкновенное меженное состояніе.

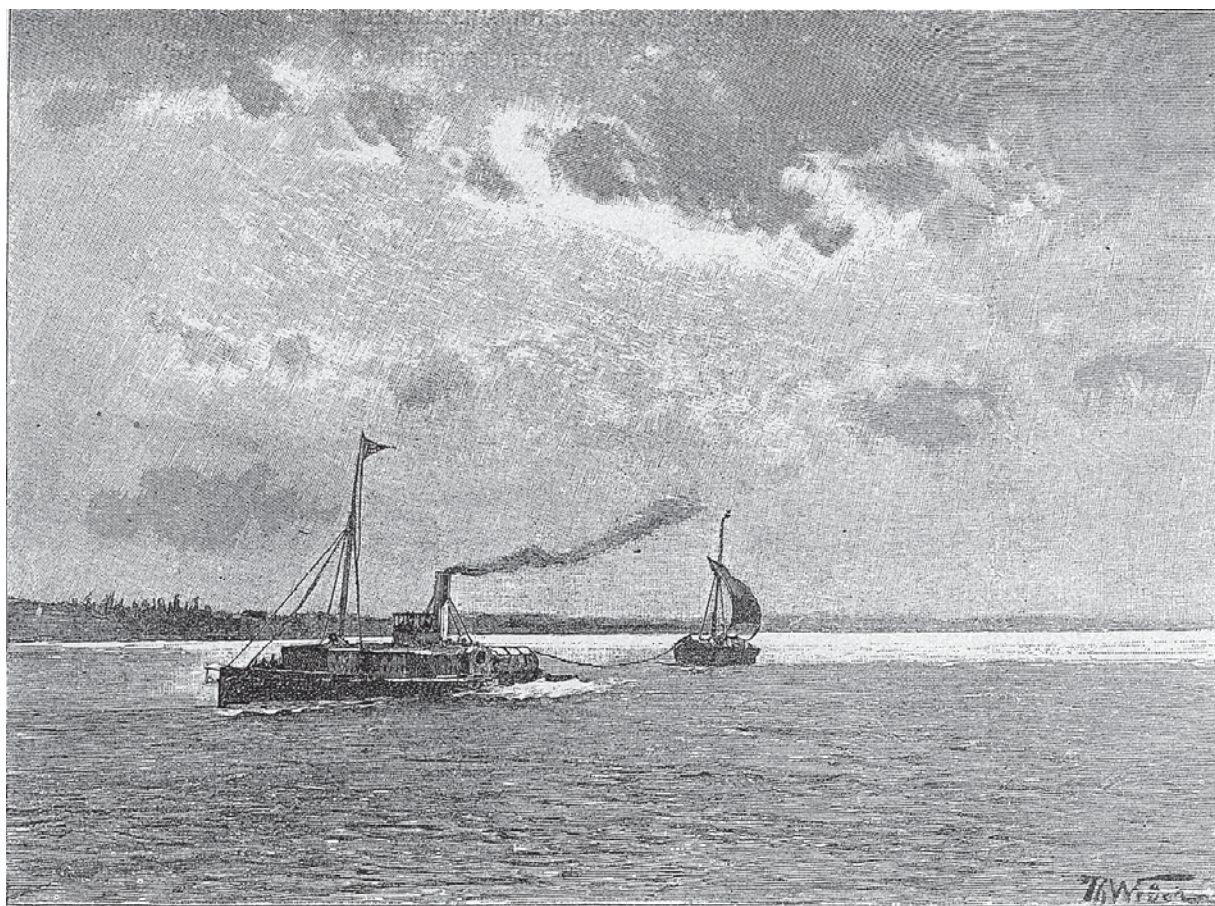
Кромѣ нѣкоторыхъ крутыхъ береговыхъ обрывовъ, легко проходимыхъ перекатовъ и нѣкоторой быстроты теченія, Кама рѣшительно не представляетъ для судоходства никакихъ препятствій, и потому въ данномъ отношеніи справедливо можетъ считаться одной изъ лучшихъ рѣкъ Европейской Россіи. Этимъ и объясняется, что Кама уже въ очень отдаленной древности играла роль весьма важнаго торговаго пути въ нашемъ отечествѣ. Русскіе, ведшіе неоднократно войны съ болгарами, появились на рѣкѣ Камѣ въ первый разъ въ 985 году, т.-е. при Владимірѣ Святормъ. Въ старинныхъ памятникахъ письменности есть нѣсколько указаній о томъ, что обширный камскій край велъ въ древности немаловажную для того времени торговлю съ другими мѣстами. Въ XVI столѣтіи, послѣ завоеванія Москвою казанскаго царства и распространенія русскаго владычества за Уралъ, система рѣки Камы пріобрѣла огромное значеніе, такъ какъ, пользуясь этимъ воднымъ путемъ, русскимъ удалось пробраться до уральскихъ горъ, столь богато надѣленныхъ всевозможными металлами. Этимъ же путемъ направлялись и экспедиціи, которыя снаряжались тогда для открытія и завоеванія сибирской земли. Въ этомъ подъемѣ торговаго значенія Камы видную роль сыграли Строгоновы: они устраивали въ краѣ многочисленныя солеварни, основывали новые города и поселенія и проч. Съ тѣхъ поръ значеніе этой рѣки начало все усиливаться, такъ что въ нынѣшнемъ вѣкѣ рѣчная область Камы заняла одно изъ первыхъ мѣстъ въ ряду наиболѣе важныхъ водныхъ путей Россіи.

Вся Кама можетъ быть раздѣлена на 4 участка. Первый участокъ или такъ называемое верхнее теченіе идетъ до устья рѣки Вишеры. Отъ истока до с. Бондюжскаго Кама течетъ по болотистой и лѣсистой мѣстности въ берегахъ вообще низменныхъ и состоящихъ преимущественно изъ синеватыхъ глинъ ирскаго типа, покрытыхъ торфомъ. Небольшія возвышенности появляются на лѣвомъ берегу Камы нѣже города Кая, но отъ с. Пятигорья, Чердынскаго у., переходятъ на правой берегъ рѣки. Начиная отъ с. Бондюжскаго и вплоть до Вишеры характеръ береговъ совершенно измѣняется: правый остается пологимъ, состоитъ изъ песчано-глинистыхъ осыпей и носитъ названіе лугового, лѣвый возвышается, состоитъ изъ крутыхъ известняковыхъ утесовъ и называется нагорнымъ. Первый участокъ не имѣетъ почти никакого значенія для торговли, такъ какъ на протяженіи этого участка не можетъ быть поддерживаемо судоходство.

Второй участокъ или первое среднее теченіе Камы направляется изъ устья Вишеры до впаденія рѣки Чусовой. Во всей этой части теченія Кама имѣетъ общее направленіе къ югу, орошаетъ уѣзды Чердынскій, Соликамскій, Пермскій и прикасается къ Оханскому. Изъ береговъ рѣки правый—пологий и луговой, а лѣвый, нагорный—возвышенный и утесистый, состоящій изъ твердыхъ известняковъ пермской формаціи. Данный участокъ играетъ важную роль для крайняго сѣверо-восточнаго края, а именно для торговли съ Чердынью и Печорою, и для сплава произведеній Соликамскихъ соляныхъ варницъ. Такихъ варницъ существуетъ здѣсь множество и сплавка соли достигаетъ почтенной цифры въ 16 милліоновъ пудовъ ежегодно. Среди цѣлаго ряда пристаней, разсѣянныхъ по этой части Камы, особенно видное участіе въ торговой дѣятельности принимаютъ слѣдующія: Боровская, Соликамскъ, Дедюхинъ, Ленва, Березняки, Новое Усолъе, Ножевская, Чермозская и Добрянская. Зимы суда проводятъ въ затонахъ Дедюхинѣ, Усолъѣ, Кривоножкѣ, Слудскѣ и т. д. Хотя такихъ затоновъ существуетъ на первомъ среднемъ теченіи Камы довольно порядочное количество, но ни одинъ изъ

нихъ не можетъ считаться вполне удовлетворительнымъ въ качествѣ дѣйствительно хорошаго затона.

Третій участокъ или второе среднее теченіе Камы беретъ свое начало при устьѣ рѣки Чусовой и продолжается вплоть до впаденія въ Каму рѣки Бѣлой. Отъ села Мотовилихи Кама круто поворачиваетъ къ западу, а потомъ къ юго-западу и удерживаетъ это направленіе на протяженіи всего участка, дѣлая на пути очень частые повороты и изгибы въ разныя стороны. Берега въ данномъ участкѣ не сохраняютъ одинаковаго характера, а подвергаются всевозможнымъ измѣненіямъ. Мѣстами встрѣчаются песчаные холмы, мѣстами опять плоскіе, широкіе луга, покрытые лѣсомъ. Изъ пристаней, расположенныхъ на этомъ участкѣ Камы, особенно выдѣляются: Мотовилихинская, Пермская, Таборская, Левшина, Сарапуль, Оханскъ



Пароходъ на Камѣ.

и т. д. Пристани Левшина и Мотовилихинская выдаются тѣмъ, что отсюда ежегодно отправляется очень значительное количество разныхъ металловъ, добываемыхъ въ краѣ. Особенно важное значеніе среди остальныхъ названныхъ пристаней имѣетъ еще пристань Пермская: къ ней въ теченіе навигаціоннаго періода прибываетъ весьма большое количество торговыхъ судовъ. Очень велико также и число судовъ, отходящихъ ежегодно отъ Камы съ тѣми или иными товарами.

Четвертый участокъ или нижнее теченіе Камы обнимаетъ собою пространство отъ устья Бѣлой до впаденія Камы въ Волгу. Въ этой части своего теченія Кама отдѣляетъ уѣзды Мензелинскій и Чистопольскій съ одной отъ Сарапульскаго, Елабужскаго, Мамадышскаго и Ланшевскаго съ другой, затѣмъ пересѣкаетъ Ланшевскій уѣздъ, и впадаетъ въ Волгу на границѣ этого уѣзда съ Спасскомъ, противъ селенія Богородицкаго. Въ нижней части теченія Камы правый берегъ имѣетъ преимущественно нагорный характеръ, а лѣвый поемный и луговой. Мѣстами берегъ возвышается чрезвычайно сильно и въ составъ этихъ возвышенностей вхо-

дять отчасти гипсъ и мергели пермской формации, отчасти глины юрскія, которыя заключаютъ въ себѣ аммониты и беллемниты. Дно песчаное, иногда каменистое. Течеть рѣка довольно быстро. Въ числѣ пристаней по значительности грузовъ выдаются особенно Чистополь и Бережные-Челны. Чистополь одна изъ важнѣйшихъ хлѣбныхъ пристаней на Камѣ и около него расположенъ цѣлый рядъ огромныхъ амбаровъ для храненія хлѣба. Немаловажную роль играетъ также и Лаишевъ: на этой пристани разгружается довольно значительное количество металловъ изъ числа сплавляемыхъ внизъ по Камѣ съ Урала.

Обрисовавъ роль отдѣльныхъ участковъ рѣки Камы, въ торговой дѣятельности края не мѣшаетъ набросать хотя бы краткую картину того, въ какомъ положеніи находится въ настоящее время грузовое движеніе на Камѣ вообще и ея притокахъ, какіе товары участвуютъ преимущественно въ этомъ движеніи и какихъ суммъ оно достигаетъ ежегодно.

На всѣхъ водныхъ путяхъ Камскаго бассейна насчитывается нынѣ приблизительно до 200 пристаней. Грузовое движеніе этого бассейна сравнительно съ грузовымъ движеніемъ всего волжскаго пространства выражается въ слѣдующихъ цифрахъ: по количеству груза на судахъ около 28%, по цѣнности товаровъ на судахъ и плотахъ—26%. Изъ года въ годъ число судовъ все увеличивается. Увеличивается также и количество груза, но за то цѣнность послѣдняго постоянно уменьшается: цѣнный грузъ замѣняется постепенно такимъ, который представляетъ гораздо меньшую цѣнность, напримѣръ лѣсомъ и дровами. По отправкѣ судовъ и товаровъ, какъ видно изъ цифровыхъ данныхъ послѣдняго времени, преобладающую роль играютъ слѣдующія пристани на Камѣ:

	Число судовъ и плотовъ.	Груза на судахъ и въ плотахъ. Тыс. пудовъ.	Тыс. рублей.
Березняки	72	5,915	704
Чистополь	300	5,376	1,709
Усолъе	64	4,901	383
Пермь	639	3,110	3,353
Бережные-Челны	76	2,249	874
Таборская	30	1,137	793
Лаишевъ	142	735	574
Мотовилиха	31	728	363
Сарапуль	47	723	309
Добрянская	31	527	603
Всего	1,432	25,401	9,665

Если присоединить сюда еще грузовое движеніе на остальныхъ пристаняхъ Камы, а также и на притокахъ рѣки, то общее количество грузовъ, отправленныхъ изъ Камскаго бассейна, достигнетъ 123.428,000 пудовъ. Это количество представляетъ собою цѣнность въ 35.000,000 рублей (приблизительно). Что касается характера отправляемыхъ грузовъ, то преимущественное мѣсто занимаютъ среди нихъ хлѣбъ, дрова, лѣсъ и соль. По даннымъ, относящимся къ 1890 году, по Камѣ и ея притокамъ главнѣйшихъ грузовъ было отправлено въ слѣдующемъ количествѣ:

Хлѣба	23,592 тыс. пудовъ
Дровъ и лѣса	44,556 „ „
Соли	13,542 „ „
Прочихъ грузовъ	41,738 „ „
Всего	123,428 тыс. пудовъ.

Помимо значительныхъ количествъ дровъ, лѣса, хлѣба и соли, важное значеніе среди отправляемыхъ товаровъ имѣютъ также желѣзо и чугуны. Этотъ послѣдній грузъ уходитъ

ежегодно съ разныхъ пристаней камскаго бассейна въ количествѣ до 15 милліоновъ пудовъ и больше.

Въ смыслѣ прибытія товаровъ особенно выдаются слѣдующія пристани: Пермь, Чистополь, Добрянская, Лаишевъ, Таборская и Усолье. И здѣсь преобладающими грузами являются опять хлѣбъ, дрова, лѣсъ и соль. Чтобы дать болѣе точное понятіе объ этомъ прибытіи, приведемъ слѣдующія данныя:

	Число судовъ и плотовъ.	Груза на судахъ и на плотяхъ. Тыс. пудовъ	Тыс. рублей.
Пермь.	1,216	7,243	3,226
Чистополь	270	1,138	179
Добрянская	46	772	317
Лаишевъ.	67	484	355
Таборская	31	407	110
Усолье.	31	202	99
Всего.	1,761	10,246	4,286.

Присоединивъ сюда разгрузку товаровъ на остальныхъ камскихъ пристаняхъ и на притокахъ Камы, получимъ около 23 милліоновъ разныхъ грузовъ на сумму до 7 милліоновъ рублей. Сравнивъ отбытіе грузовъ съ ихъ прибытіемъ, получимъ въ пользу перваго излишекъ въ 28 милліоновъ рублей ежегодно. Отсюда видно, какую огромную роль играетъ камскій бассейнъ въ смыслѣ снабженія Россіи разными товарами.

Большая часть грузовъ, отправляемыхъ съ пристаней Камы и ея притоковъ, идетъ на Волгу, въ Царицынъ, Нижній-Новгородъ, Саратовъ, Астрахань и проч. Немалое количество товаровъ предназначается также и для Петербурга. Въ 1890 году, напримѣръ, въ столицу было отправлено камскихъ грузовъ около 10 милліоновъ пудовъ. Но получая тѣ или иные товары съ Камы, Петербургъ въ свою очередь снабжаетъ бассейнъ этой рѣки своими собственными произведеніями. Насколько оживленный характеръ носятъ эти сношенія съ Петербургомъ—видно изъ того, что въ періодъ навигаціи 1890 года въ одной только Перми было получено петербургскихъ грузовъ 30,000 пудовъ.

Въ общемъ грузовое движеніе на Камѣ, несмотря на сравнительную кратковременность навигаціи, находится въ очень хорошемъ состояніи. И теперь уже торговая дѣятельность камскаго бассейна достигла весьма значительнаго развитія. Не подлежитъ поэтому сомнѣнію, что въ будущемъ, когда пути сообщенія сдѣлаются болѣе совершенными и когда населеніе камскаго края станетъ болѣе густымъ, торговля этого края дойдетъ до прямо-таки блестящаго состоянія.

Благодаря чрезвычайному обилію лѣсовъ, въ камскомъ бассейнѣ на Камѣ и ея притокахъ весьма успѣла развиваться постройка всевозможныхъ непаровыхъ судовъ, въ родѣ барокъ и т. п. Строятся они на 160 приблизительно постоянныхъ верфяхъ, а также на множествѣ верфей временныхъ. Нѣкоторое поверхностное понятіе объ этой судостроительной дѣятельности камскаго бассейна, даютъ слѣдующія цифры годового производства:

	Число построенныхъ судовъ.	На сумму.
На Камѣ	671	1.993,136 руб.
„ Чусовой	2,727	972,581 „
„ Бѣлой	1,283	720,649 „
„ Уфѣ	1,657	1.292,018 „
„ Вяткѣ	182	304,272 „
„ прочихъ притокахъ Камы	4,415	7.196,954 „
Всего въ бассейнѣ.	10,935	12.479,610 руб.

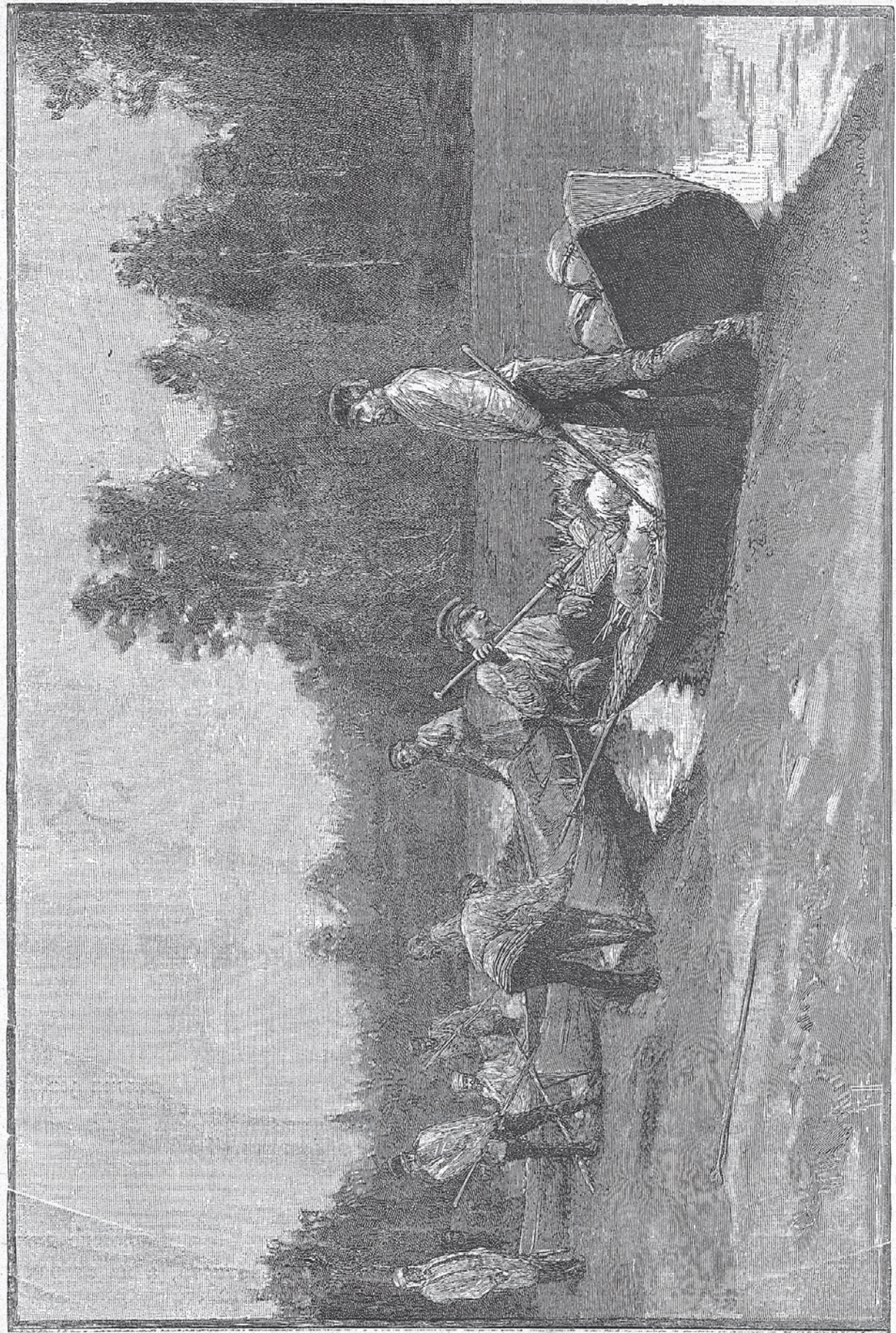
Насколько значительно это судостроение на Камѣ и ея притокахъ, видно изъ того, что оно по стоимости составляетъ приблизительно треть общей стоимости непаровыхъ судовъ, построенныхъ за тотъ же періодъ времени на всемъ волжскомъ бассейнѣ. Затѣмъ слѣдуетъ еще добавить, что камское судостроение отнюдь не желаетъ остаться на той ступени развитія, какой оно достигло уже въ настоящее время, а прилагаетъ всѣ усилія къ тому, чтобы развиваться какъ можно шире и быстрее. Статистическія данныя, напримѣръ, показываютъ, что количество выстроенныхъ судовъ постоянно увеличивается въ камскомъ бассейнѣ.

На основаніи переписи, произведенной на Камѣ и ея притокахъ, находящейся тамъ флотъ непаровыхъ судовъ состоитъ приблизительно изъ 1,600 баржъ, барокъ и прочихъ судовъ. Грузоподъемная сила ихъ различна, но въ общемъ итогѣ она достигаетъ 73 милліоновъ пудовъ.

Кромѣ непаровыхъ судовъ, по Камѣ плаваютъ также и пароходы. Это пароходство началось еще въ началѣ нынѣшняго столѣтія. Первымъ, кто завелъ и строилъ здѣсь пароходы, былъ Всеволожскій. Въ 1817 году онъ выстроилъ на одномъ изъ заводовъ Соликамскаго уѣзда, а именно на Пожевскомъ, 2 парохода, въ 36 и 6 силъ. Вслѣдъ затѣмъ имъ былъ заказанъ на томъ же заводѣ и третій пароходъ. Этотъ послѣдній совершалъ рейсы по Камѣ и Волгѣ до Рыбинска. Въ 1843 году окончилась привилегія, предоставленная Берду, и съ этого времени пароходство стало быстро развиваться повсюду въ Россіи, а между прочимъ и въ камскомъ бассейнѣ. Въ 1846 году появилось пермское пароходное общество, въ 1847 — компанія Гакса и Тета, въ 1851 — камско-волжская компанія, а затѣмъ общества „Кавказъ и Меркурій“, „Самолетъ“ и другія.

Нынѣ судостроительныхъ заводовъ насчитывается на Камѣ довольно много: И. И. Любимова, бр. Каменскихъ, Мотовилихинскій, Воткинскій и проч. Производительность любимовскаго завода, основаннаго Тетомъ въ 1855 году, достигаетъ нынѣ свыше полумилліона рублей ежегодно. Построенныя этимъ заводомъ суда продаются на Каму, Волгу, Вятку, Бѣлую и Каспійское море.

Обширный край, центромъ котораго является теперь Пермь, былъ населенъ еще въ глубокой древности народомъ, принадлежащимъ къ финскому племени и извѣстнымъ подъ названіемъ чудь. Ихъ религію составляло грубое идолопоклонство; они боготворили небесныя свѣтила, имѣли священные камни, деревья и различныхъ животныхъ, вѣрили въ кудесниковъ или волхвовъ, дѣлали идоловъ въ видѣ животныхъ, изъ которыхъ, между прочимъ, особенно чтились, какъ главные боги, Войпель и Золотая Баба, изображающая старуху съ двумя младенцами, которая была сдѣлана изъ камня. Имъ приносились жертвы, т.-е. убивали лучшихъ животныхъ, оленей, мазали кровью губы идоловъ и затѣмъ уже спрашивали о своей судьбѣ. На территоріи нынѣшней Пермской губерніи найдено множество предметовъ, дающихъ возможность составить себѣ болѣе или менѣе полную картину той обстановки, въ которой жила чудь. Среди такихъ предметовъ встрѣчаются прежде всего челоуѣкообразные идолы, а также идолы въ видѣ птицъ съ распростертыми крыльями. Чудскіе идолы дѣлались изъ мѣди и бронзы и лишь изрѣдка изъ серебра, да и то только въ позднѣйшій періодъ. Отливались идолы въ формѣ пластинки, къ которой прикрѣплено ушко для подвѣшиванія. Поэтому предполагаютъ, что они къ чему-нибудь подвѣшивались или же пришивались къ костюму. У пермской чуди, по крайней мѣрѣ въ поздній періодъ существованія этого народа, имѣлись и крупные идолы, на что, по словамъ пермскаго археолога Теплоухова, указываютъ найденныя въ Соликамскомъ уѣздѣ и, несомнѣнно, принадлежащія идоламъ маски. Птицевидные идолы, попадающіеся въ болѣе древнихъ поселеніяхъ чуди, отличаются и наибольшею близостью къ природѣ и, въ то же время, простотою въ изображеніи дополнительныхъ фигуръ. Головы такихъ птицъ снабжены обыкновенно большимъ клювомъ, форма котораго указываетъ, что имѣлось въ виду представить хищную птицу, а дополнительное изображеніе состоитъ, чаще всего, изъ челоуѣческаго лица, намѣченнаго только въ общихъ чертахъ. Послѣднее находится



Транспортъ на рѣкѣ Березовкѣ.

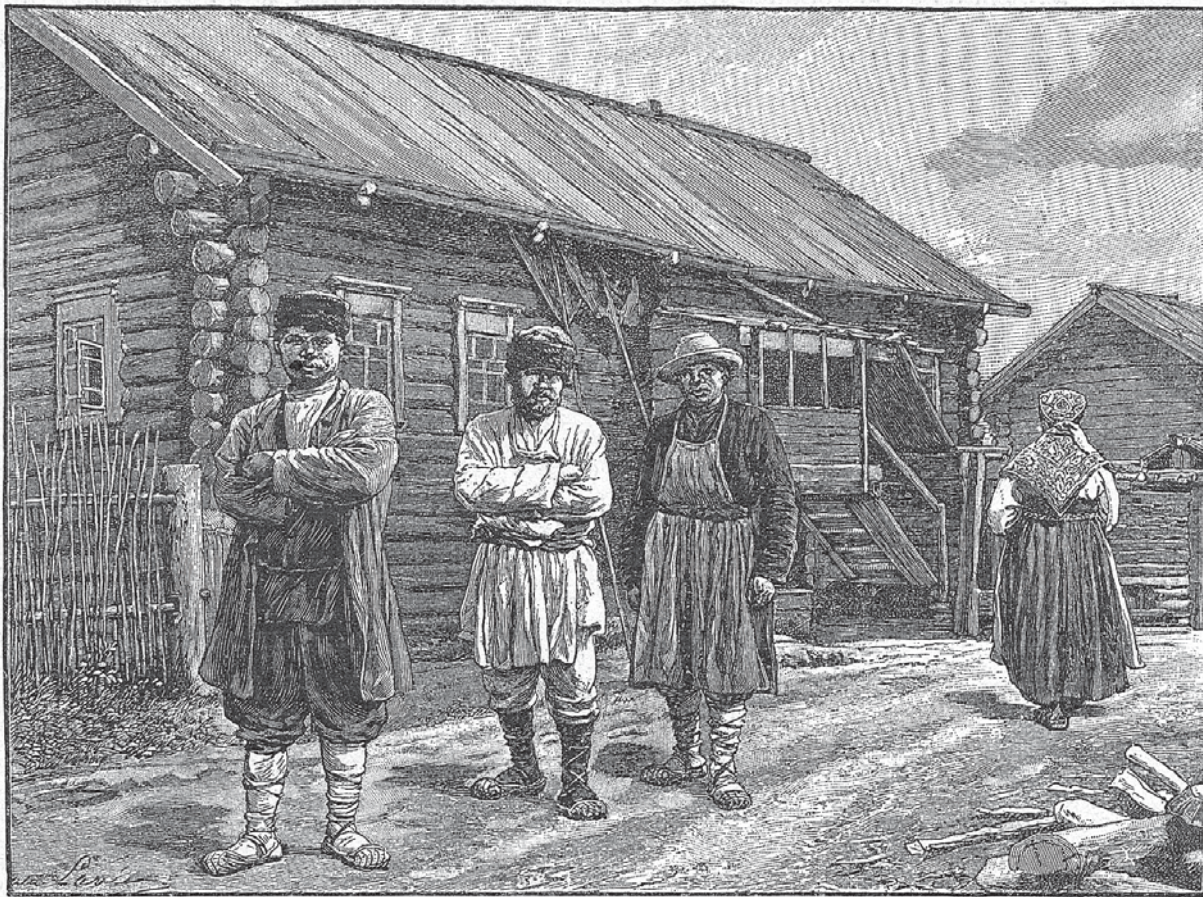
всегда на груди птицы. Остальная часть лицевой поверхности фигуры украшена бороздками, которые соответствуют направлению перьевъ. Впослѣдствіи птицевидные идолы сдѣлались болѣе сложными: вмѣсто одной головы птицы, стали изображать нѣсколько, человѣческое лицо начали замѣнять иногда цѣлой фигурой и проч. Въ болѣе поздній періодъ существованія чуди человѣкъ на птицевидныхъ идолахъ замѣняется даже фигурами различныхъ животныхъ. Человѣкообразные идолы представляютъ человѣческое лицо или фигуру человѣка, соединенную нерѣдко съ изображеніями мифическихъ животныхъ. Такія изображенія уже вполне соответствуютъ общепринятому представленію объ идолахъ и потому довольно мѣтко называются жителями мѣстностей, гдѣ они встрѣчаются, „чудскими образками“. Большинство извѣстныхъ чудскихъ образковъ, найденныхъ въ западной части Пермской губерніи, принадлежитъ къ одному, ясно выраженному типу; но, кромѣ того, встрѣчаются, хотя гораздо рѣже, и представители другихъ типовъ. Болѣе всего преобладающимъ типомъ можно считать идоловъ съ драконами и съ ящерами. Эти идолы изображали самое популярное чудское божество, въ свитѣ котораго полагалось два человѣкообразныхъ существа съ звѣриными головами и животное, въ которомъ нетрудно узнать ящера. Въ нѣкоторыхъ случаяхъ это божество изображалось въ видѣ человѣка во весь ростъ, съ полными фигурами драконовидныхъ существъ по сторонамъ и ящеромъ внизу. Въ другихъ же—фантастическія существа, стоящія по сторонамъ человѣкообразной фигуры, представлялись только ихъ характерными звѣриными головами, причемъ тѣла ихъ замѣнялись столбиками, образующими какъ бы рамку. Такимъ же образомъ, т.-е. въ видѣ однѣхъ головъ, изображались драконовидныя существа, въ тѣхъ случаяхъ, когда, вмѣсто одной человѣческой фигуры, въ срединѣ образка появляются три такихъ фигуры, или же—когда изображеніе человѣческой фигуры ограничивается однимъ лицомъ. Изображенія послѣдняго рода встрѣчаются довольно часто и имѣютъ видъ овальной пластинки или медальона, приспособленнаго къ прикрѣпленію къ какой-либо поверхности. Но почти всегда внизу человѣческой фигуры или лица помѣщалось полное изображеніе ящера, и притомъ всегда обращеннаго головой вправо, почему слѣдуетъ думать, что этому изображенію придавалось особенно важное значеніе.

Затѣмъ существовали и человѣкообразные идолы другихъ типовъ.

На берегу рѣки Инвы, вблизи с. Купросскаго, Соликамскаго уѣзда, былъ найденъ серебряный идолъ въ видѣ всадника. Идолъ этотъ состоитъ изъ человѣческой фигуры, сидящей на спинѣ лошади, спустивъ обѣ ноги на одну сторону, какъ дѣлаютъ это часто пермскіе крестьяне и въ настоящее время. Фигура всадника, повидимому, лишена одежды, и только на головѣ замѣтно полукруглое возвышеніе, представляющее шапочку или, быть можетъ, волосы. Почти круглое лицо, съ круглыми глазами и утолщеннымъ на концѣ носомъ, придаютъ всей фигурѣ смѣшное выраженіе. Конь исполненъ также крайне неестественно: ноги слишкомъ коротки, а грива тянется вдоль всей спины животнаго до хвоста. На головѣ лошади намѣчена уздечка. Лошадь стоитъ ногами на спинѣ чудовища въ родѣ змѣи, которое прикасается своею мордою къ мордѣ лошади. Голова змѣи снабжена звѣриными ушами и украшена нѣсколькими поперечными бороздками. Другой, найденный вмѣстѣ съ нимъ, идолъ—такой же величины и отличается только мелкими подробностями. Такъ, ноги всадника почти вдвое длиннѣе, а грива лошади на крестцѣ спускается завитками. Фигура змѣи сохранилась на второмъ экземплярѣ вполне и снабжена вдоль нижняго края бороздкой. Оба идола прикрѣплялись, вѣроятно, къ чему-нибудь ремнемъ или шнуромъ, о чемъ можно догадываться потому, что талія всадника на первомъ экземплярѣ почти перетерта, а на второмъ верхняя половина фигуры отломана. Серебро, судя по цвѣту и блеску, довольно чистое. Работа несомнѣнно мѣстная, „варварская“. Оба идола найдены, вмѣстѣ съ коньковидными подвѣсками, золотыми бусами и другими характерными чудскими вещами, въ видѣ клада, и потому, несомнѣнно, зарыты одновременно съ ними. Помимо идоловъ, среди предметовъ религіознаго

культы нужно указать еще на многочисленныя изображенія медвѣдя, который пользовался большимъ почитаніемъ у пермской чуди, точно также какъ и у современныхъ остяковъ и вогуловъ, считающихъ медвѣдя священнымъ животнымъ; медвѣдь встрѣчался у чуди въ видѣ идоловъ, амулетовъ, украшеній, носимыхъ на костюмахъ и т. д.

Другимъ предметомъ древностей чудскаго періода являются одежды и украшения. Обиліе этого рода предметовъ и разнообразіе ихъ позволяетъ думать, что пермская чуда очень любила украшать свои одежды, шею, руки, уши всевозможными предметами, каковы, напр., бусы, серьги, бубенчики, и т. п. Насколько богаты въ этомъ отношеніи археологическія находки, настолько скудны онѣ въ отношеніи одежды, такъ что ничего неизвѣстно о покроѣ одежды и матеріала, изъ котораго она сдѣлана, и пр. Въ числѣ предметовъ украшеній весьма любо-



Типы пермяковъ.

пытны, между прочимъ, такъ называемыя шумящія привѣски изъ различныхъ сплавовъ мѣди. Онѣ состоятъ изъ трехъ частей: литой пластинки, цѣпочекъ и подвѣсокъ въ видѣ колокольчика, бубенчиковъ или гусиныхъ лапокъ, при чемъ онѣ очень разнообразны по формѣ и величинѣ, отъ самыхъ миниатюрныхъ до очень крупныхъ, какъ, напр., привѣска, найденная въ Глинской волости, Чердынскаго уѣзда, длина которой—10 вершковъ, а цѣпочки состояли изъ 360 звеньевъ. Форма пластинокъ также очень разнообразна: онѣ имѣютъ видъ якорьковъ, скобокъ, полукруговъ или, наконецъ, прямоугольныхъ пластинокъ, иногда ажурныхъ, и т. п. Судя по тому, что шумящія привѣски украшены только съ одной стороны, надо думать, что онѣ нашивались на одежду, хотя встрѣчаются привѣски цилиндрической формы съ полукруглыми бляхами на концахъ и съ двумя рядами цѣпочекъ.

Въ большинствѣ случаевъ предметы украшеній найдены въ разрозненномъ видѣ, но за послѣднее время открыты нѣкоторые предметы украшенія въ цѣльномъ видѣ. Эти находки даютъ прекрасное представленіе о характерѣ и способѣ пользованія различными украшениями.

Повидимому, принято было украшать одежду цѣлыми гирляндами всевозможныхъ бусъ, металлическихъ фигуръ, погремушекъ и т. д. Множество чудскихъ украшеній не мѣстнаго происхожденія, а были распространены среди этого народа благодаря торговымъ сношеніямъ съ Востокомъ.

Что касается предметовъ вооруженія въ древности, то, повидимому, одно и то же оружіе служило какъ для военныхъ цѣлей, такъ и для охоты; наиболѣе употребительные предметы тогдашняго вооруженія—копья, топоры, лукъ и стрѣлы. Наконечники стрѣлъ выдѣлывались въ болѣе древнемъ періодѣ изъ трубчатыхъ костей животныхъ, такъ какъ желѣзо было тогда рѣдкимъ металломъ; топоры и копья этого періода не найдены пока, очень можетъ быть потому, что они дѣлались въ то время изъ желѣза, которое рѣдко сохраняется въ теченіе долгаго времени. Къ этимъ счастливо сохранившимся предметамъ долженъ быть отнесенъ желѣзный ножъ, найденный на берегу Камы вмѣстѣ съ бронзовымъ наконечникомъ копья. Къ предметамъ вооруженія позднѣйшаго періода пермской чуди относятся найденные въ разныхъ мѣстахъ, въ значительномъ количествѣ, стальные мечи, боевые топоры разной величины, копья или топоры съ желѣзными наконечниками, метательныя копья, наконецъ, кольчуги, которыя чаще всего встрѣчаются въ раздробленномъ видѣ. Любопытно, что въ древности пермская чуда знала употребленіе удиль и стремянъ, тогда какъ западные народы узнали о нихъ гораздо позднѣе.

О жилищахъ пермской чуди не имѣется никакихъ свѣдѣній, и можно только утверждать, что народъ этотъ былъ осѣдлымъ, доказательствомъ чего могутъ служить, кромѣ городищъ, находимыя во множествѣ кости такихъ домашнихъ животныхъ, какъ свиньи и козы, съ которыми кочевать едва ли было возможно.

Доказательствомъ осѣдности чуди можетъ служить еще и занятіе ея земледѣліемъ.

Изъ предметовъ несомнѣнно сельско-хозяйственнаго назначенія имѣются: лѣсорубочные топоры, мотыки, ральники или сошники и орудія, представляющія нѣчто среднее между серпомъ и косой-горбушей.

Чуда вела довольно дѣятельную торговлю съ Востокомъ, на примѣръ, съ Персіей. Объ этомъ свидѣтельствуютъ монеты, найденныя при археологическихъ раскопкахъ въ предѣлахъ нынѣшней Пермской губерніи.

Насколько можно судить по имѣющимся даннымъ, поселенія пермской чуди уже существовали на берегахъ Камы въ V столѣтіи и сохранились, по крайней мѣрѣ въ нѣкоторыхъ пунктахъ чудской осѣдности—до половины XIII столѣтія.

Въ старину пермскій край носилъ названіе Біарміи. Первое извѣстіе о ней сообщаетъ норвежець Отеръ, бывший на службѣ у короля Альфреда, въ IX столѣтіи. Норманскіе викинги часто посѣщали Біармію, прославленную въ сагахъ богатствомъ золота и серебра; изъ этихъ походовъ особенно извѣстенъ походъ Карли, Гунстена и Тореръ-Гунда, при св. Олафѣ (1026). Последняя же экспедиція ихъ относится къ 1222 году. Лѣтописецъ Несторъ, перечисляя иноплеменниковъ, жившихъ на востокъ отъ древней Руси, упоминаетъ и Пермь. Предпримчивые новгородцы первые вошли въ сношеніе съ Пермью и въ XI вѣкѣ получали уже съ нея дань, а въ XIII вѣкѣ Пермь встрѣчается въ договорныхъ грамотахъ, какъ особая волость Новгорода. Въ концѣ XIV столѣтія въ пермскую землю явился св. Стефанъ, съ цѣлью водворить тамъ христіанское ученіе. Къ его намѣреніямъ отнеслись сперва очень враждебно, въ особенности волхвы; послѣдніе объявили, между прочимъ, слѣдующее: „Какъ вѣрить человѣку, изъ Москвы пришедшему, не россияне ли издревле угнетаютъ Пермь тяжкими данями? Отъ нихъ ли ждать намъ истины и добра? Служба многимъ богамъ отечественнымъ, извѣданнымъ благодѣянiami долговременными, безумно перемѣнять ихъ на одного, чуждаго и неизвѣстнаго. Они посылаютъ намъ соболей, куницъ и рысей, коими вельможи русскіе украшаются, торгуютъ и дарятъ хановъ, грековъ и нѣмцевъ. Народъ, твои учителя суть опытные старцы,

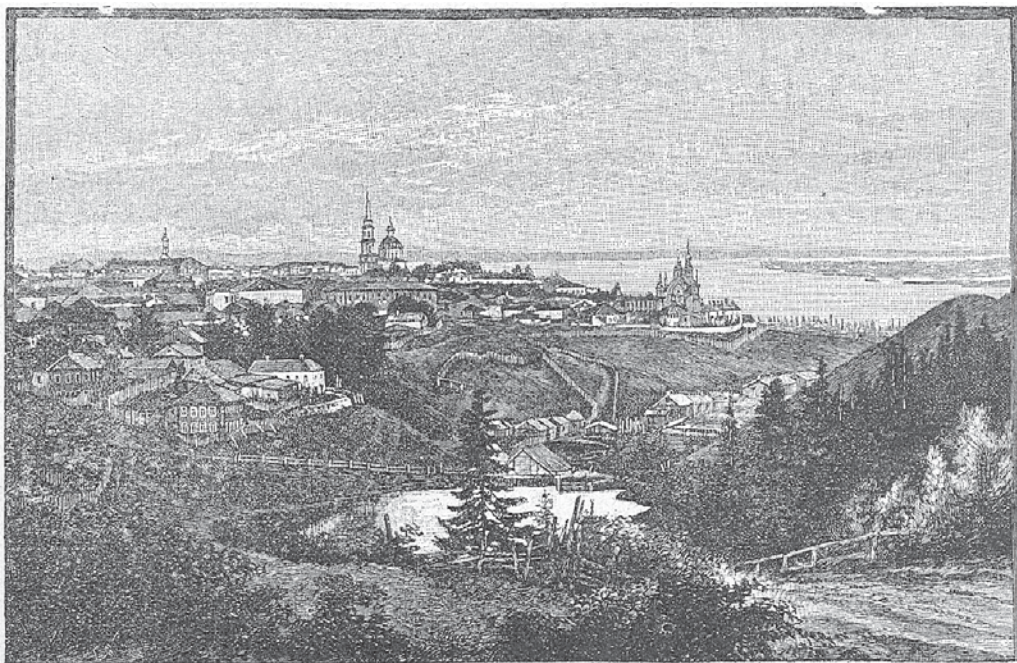
а сей иноплеменникъ—юнъ лѣтами, а слѣдственно и разумомъ“. Волхвы прилагали все усилія, чтобы помѣшать св. Стефану въ его дѣятельности, но эти усилія не увѣнчались успѣхомъ. „Иноплеменникъ“ сумѣлъ убѣдить населеніе въ превосходствѣ христіанской вѣры и проповѣдывалъ весьма успѣшно: число обращенныхъ росло быстро, на столько быстро, что по истеченіи очень короткаго времени понадобилось построить нѣсколько церквей. При этихъ церквяхъ имѣлись школы, гдѣ св. Стефанъ самъ обучалъ дѣтей грамотѣ. Въ 1383 году св. Стефанъ сдѣлался епископомъ Пермскимъ и ревностно заботился о дальнѣйшемъ развитіи христіанства. Онъ пользовался среди жителей огромной популярностью, такъ какъ много заботился о ихъ благѣ и старался имъ всячески помочь въ ихъ нуждахъ.



Видъ Перми съ южной стороны.

Московскіе князья косо смотрѣли на новгородцевъ за то, что они владѣли Пермью, и долго думали о томъ, какъ бы

включить подъ свою власть обширный край древней Біарміи. Удобный поводъ наконецъ представился. Въ Перми обидѣли нѣсколькихъ москвичей. Царь Іоаннъ III воспользовался даннымъ инцидентомъ и въ 1472 году отправилъ въ Пермь войско подъ начальствомъ князя Федора Пестраго и воеводы Гаврилы Нелидова для наказанія пермяковъ за обиду, причиненныя русскимъ. Войско исполнило свою задачу весьма успѣшно и весь пермскій край былъ присоединенъ



Видъ Перми съ сѣверной стороны.

къ Московскому государству. Съ половины XIV столѣтія главными колонизаторами и охранителями страны явился родъ Строгановыхъ, возведенныхъ впоследствии въ графское достоинство. Предокъ ихъ, Аника Федоровичъ Строгановъ завелъ сперва солеваренные заводы въ Сольвычегодскѣ, а потомъ началъ торговать съ различными народами, населявшими Сибирь. Сынъ Аники, Григорій Строгановъ, получилъ на очень льготныхъ условіяхъ обширныя земли

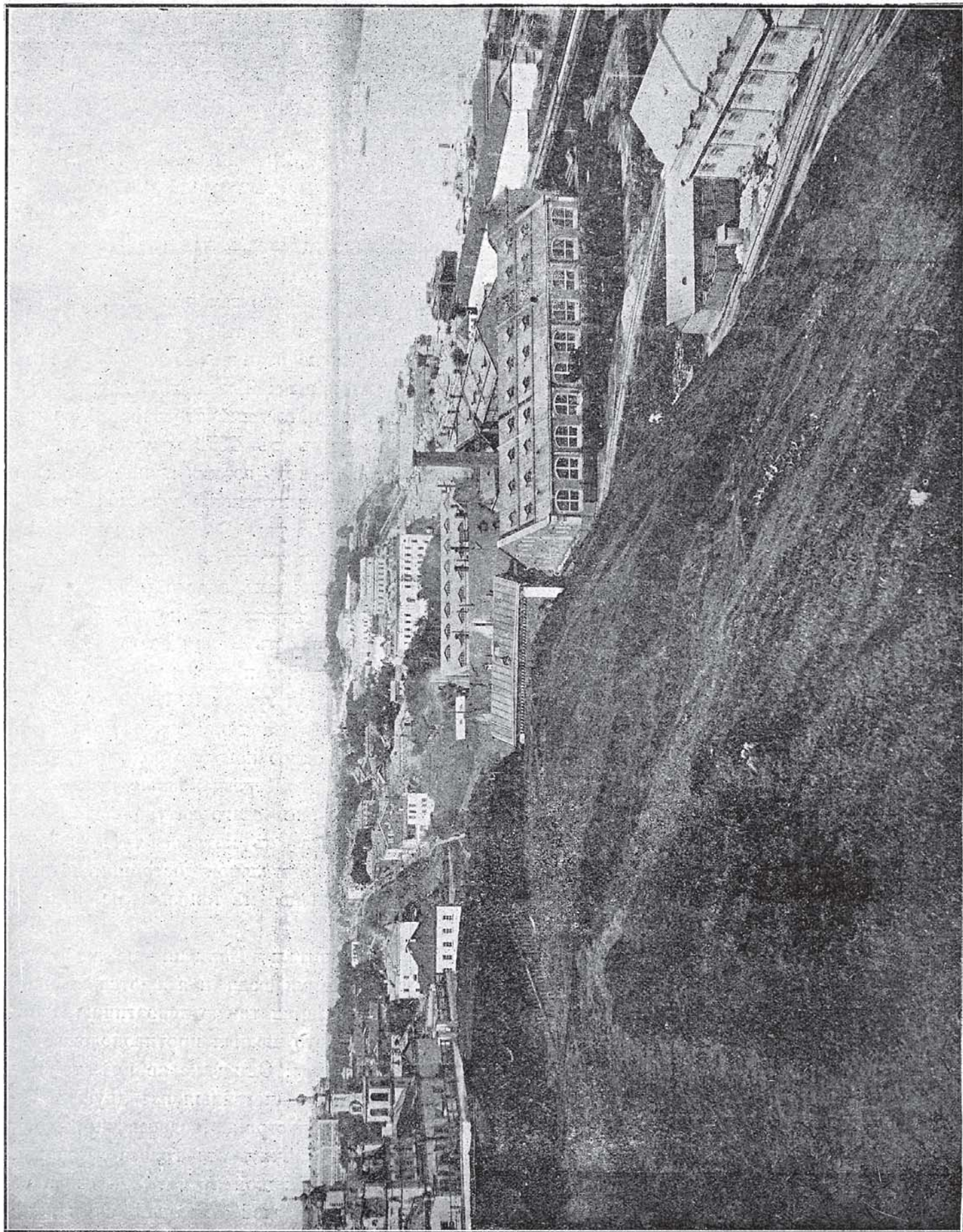


Воскресенская церковь и домъ Дворянскаго Собранія въ Перми.



Рынокъ въ Перми.

по берегамъ Камы. Строгановы начали строить города и заводить солеваренные и чугунные заводы. Мѣстность по большому сибирскому тракту на лѣвомъ берегу Камы, гдѣ теперь стоитъ городъ Пермь, была пожалована Якову Аникіевичу Строганову.



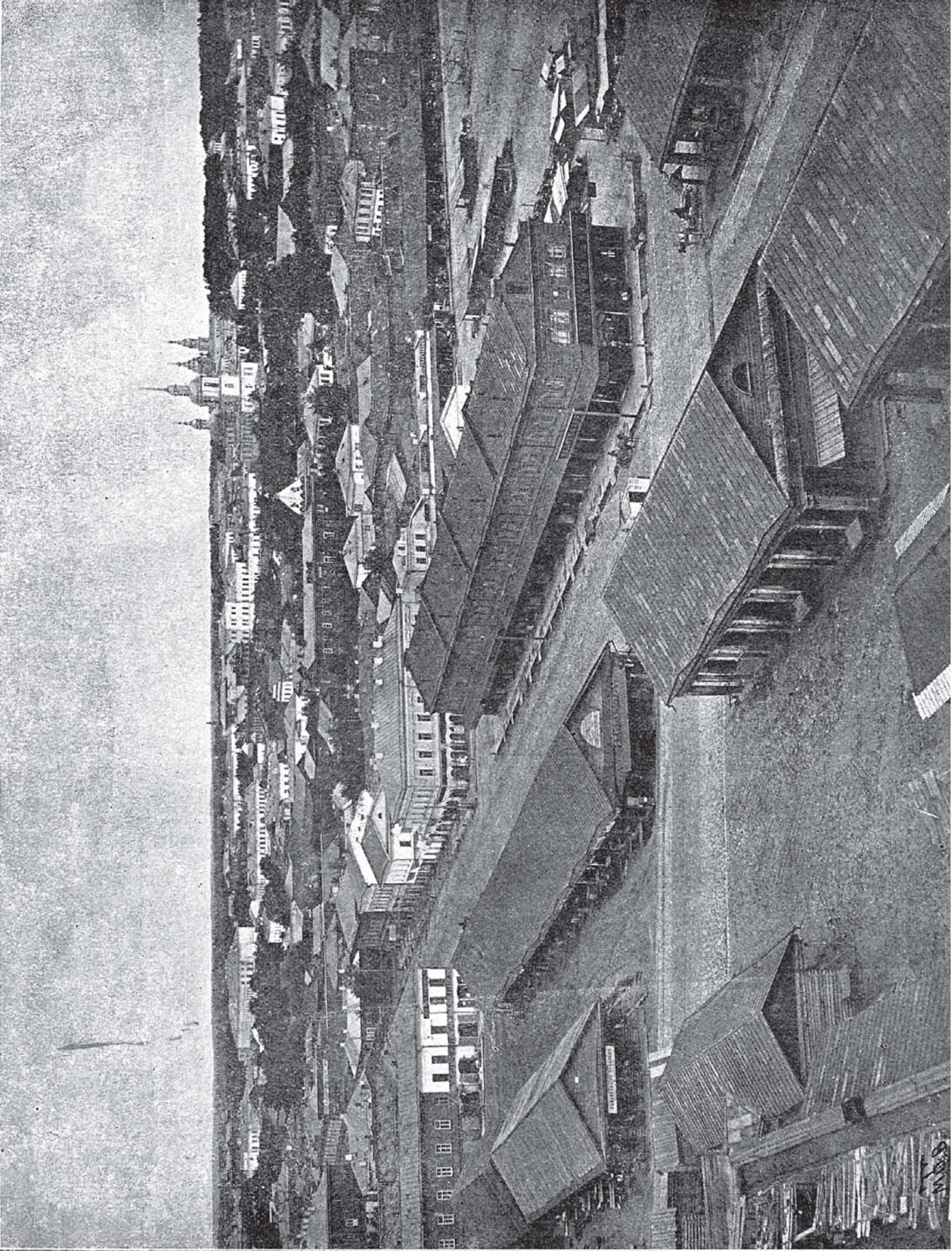
Набережная реки Камы вь Перми.

Изъ сказаннаго видно, что мѣстность нынѣшней Пермской губерніи очень древняя. За то самый городъ принадлежитъ къ числу молодыхъ—ему всего сто лѣтъ съ небольшимъ. На мѣстѣ Перми Яковъ Аникіевичъ Строгановъ устроилъ здѣсь поселокъ, который получилъ названіе деревни Брюхановой или Брюшинкиной. Въ 1723 г. вблизи этого поселенія учредили мѣдноплавильный заводъ, названный по протекавшей тутъ небольшой рѣчкѣ Егожигинскимъ. Постройкой даннаго завода завѣдывалъ капитанъ Бермень, который былъ взятъ въ плѣнъ Петромъ Великимъ во время Полтавской битвы. Тридцать четыре года спустя послѣ основанія императрица Елизавета Петровна подарила заводъ графу М. Л. Воронцову. Въ его рукахъ онъ оставался до 1780 года, когда снова перешелъ въ казну. Черезъ годъ Егожигинскій заводъ превратили въ главный городъ учрежденнаго тогда Пермскаго намѣстничества и назвали Пермью. Съ тѣхъ поръ Пермь стала быстро развиваться и сдѣлалась затѣмъ губернскимъ городомъ Пермской губерніи.

Вотъ и вся исторія города Перми. Если эта исторія не особенно замѣчательна, то еще менѣе замѣчательно описаніе самой Перми: рядъ церквей, двѣ гимназіи, двѣ библіотеки, тюрьма, банкъ, гостиный дворъ, 3000 жилыхъ зданій, ничѣмъ не отличающихся отъ такихъ же зданій въ другихъ городахъ, роскошный вокзалъ Пермь-Тюменской желѣзной дороги, нѣсколько бульваровъ—вотъ и вся Пермь на-лицо. Изъ числа достопримѣчательностей можно упомянуть объ Успенскомъ женскомъ монастырѣ, основанномъ въ 1873 году на средства братьевъ Каменскихъ. Съ 1879 года при монастырѣ имѣется церковь во имя Успенія Божьей Матери. Среди монастырскихъ иконъ особенно чтится икона Черниговской Ильинской Божьей Матери, которая была принесена сюда изъ Троице-Сергіевской лавры. Въ Успенскомъ монастырѣ устроены воскобѣлительное заведеніе и свѣчной заводъ, а также приютъ для сиротъ духовенства и церковно-приходское училище. Къ старѣйшимъ церквямъ города принадлежитъ Петропавловская; она основана въ 1724 году и была сначала деревянная, но въ 1751 году перестроена въ каменную. Главную, пожалуй, достопримѣчательность Перми составляетъ господствующая тамъ грязь. О ней неоднократно писали и русскіе и иностранные путешественники. Въ своей книгѣ „Кама и Уралъ“ извѣстный нашъ беллетристъ В. И. Немировичъ-Данченко пишетъ между прочимъ слѣдующее: „Съ перваго же раза пришлось окунуться въ грязь. Улицы не мощены, колеса тонуть по ступицу, въ дождливую погоду городскіе фронтъ кричатъ караулъ на срединѣ площади. Разсказываютъ, что въ этой грязи пьяные купцы находили себѣ не разъ преждевременную могилу“... По словамъ польскаго натуралиста Рейхмана, Пермь производитъ впечатлѣніе грязнаго, сѣраго болота, въ которое тутъ и тамъ „воткнуты“ бѣлые дома и длинные заборы. Кромѣ этой отрицательной достопримѣчательности, есть, впрочемъ, и положительная: это красивое, живописное мѣстоположеніе, чудный видъ на Каму и величавые, необозримые лѣса вдаль.

Но этимъ видомъ не восхищается ни одинъ пермскій житель. Пермь—не любители красотъ природы и въ поэзіи толку не понимаютъ. Въ Перми если и являются подчасъ поэты—то обыкновенно очень скверные поэты... Жители Перми также непоэтичны, какъ простой народъ, населяющій весь Пермскій край. Пермь—это полная противоположность малороссамъ: любовь къ поэзіи у первыхъ совсѣмъ не наблюдается. Они даже не имѣютъ своихъ, родныхъ пѣсенъ, и если поютъ что-либо, то поютъ чужія—занесенныя изъ другихъ губерній пѣсни, да и то поютъ вообще очень рѣдко и при томъ нестройно, однозвучно, дико, самыми грубыми голосами; голоса дѣвушки-пермячки часто не отличить отъ голоса мужчины.

„Böse Menschen haben keine Lieder“—говорится въ одной нѣмецкой пѣснѣ. Эти слова по отношенію къ пермякамъ вполне примѣнимы. Пермь—народъ злой, упрямый, скрытный; злость видна ясно на ихъ лицѣ, дикомъ, тупомъ, угловатомъ. Вообще пермяки не могутъ считать себя красавцами. Всѣ они малаго роста, коренасты, сухощавы, широкоплечи; ноги у нихъ короче верхней части тѣла; руки толстыя съ широкою кистью; голова чаще малая, чѣмъ



Хлебный рынокъ въ г. Перми.



Г. Уфа. Домъ дворянства.

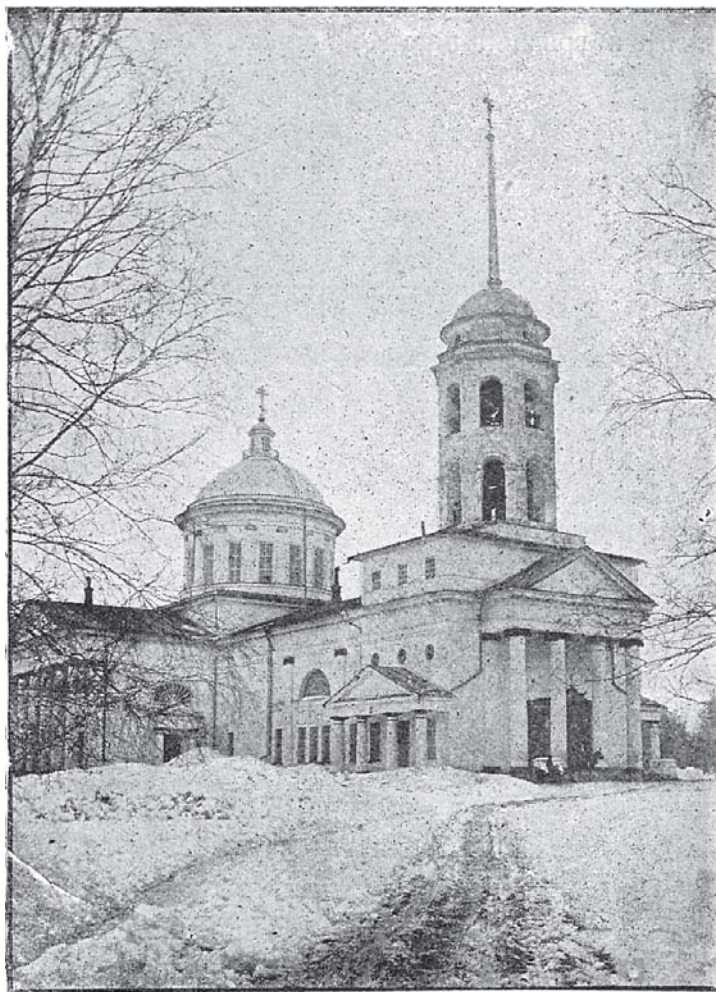


Г. Уфа. Казанская улица.

большая, съ свѣтлыми волосами и рѣдко съ черными. Какъ мужчины, такъ и женщины не-привлекательны по наружности; къ тому же пермякъ неповоротливъ, вялъ, ходитъ небольшимъ, мѣрнымъ шагомъ, покачиваясь въ стороны и сильно размахивая руками. Умственныя способ-

ности ограничены. Пермьяки вообще лѣнны, легко приходятъ въ ярость, долго помнятъ старую обиду и при случаѣ мстятъ за нее. Дома пермякъ смѣль и дерзокъ, но въ чужомъ мѣстѣ трусливъ и робокъ. Къ каждому постороннему человѣку пермякъ относится недовѣрчиво и смотритъ на него какъ-то косо, исподлобья, подозрѣвая во всѣхъ и каждомъ себѣ врага. Хмѣльные напитки пермяки пить начинаютъ съ дѣтства, какъ мужчины, такъ и женщины; очень суевѣрные, пермяки прибѣгаютъ къ колдунамъ и знахарямъ, пользующимся громкою славою и большимъ уваженіемъ; суевѣрными обрядами сопровождаются даже наружное богопочитаніе и поклоненіе святымъ. Ходить въ церковь пермяки лѣнны и многіе изъ нихъ бывали въ ней только два въ своей жизни — при крещеніи, да при вѣнчаніи; молитвъ почти никакихъ не знаютъ, кромѣ „Господи помилуй“, но посты соблюдаютъ строго.

Характеристика эта сдѣлана еще до проведенія желѣзной дороги на Уралѣ. Если, однако, вѣрить старожиламъ, цивилизація, проникающая теперь въ Пермскій край, какъ выразился одинъ пермскій купецъ, „на паряхъ“, — не коснулась ни быта, ни характера пермяковъ. Да и мыслимо ли вообще, чтобы характеръ народа могъ измѣниться въ какія-нибудь десять, пятнадцать лѣтъ? Для этого нужны столѣтія, и при томъ многія столѣтія — и только въ восьмомъ или десятомъ поколѣніи можно ожидать какой-нибудь замѣтной перемѣны.



Г. Уфа. Кафедральный соборъ



Г. Уфа. Государственный банкъ.

Гораздо большее вліяніе на измѣненіе характера пермяковъ оказываетъ ихъ сліяніе съ русскими: отъ этого вліянія они постепенно теряютъ свои національныя черты и превращаются въ особый типъ русскихъ людей.

Живутъ пермяки въ дымныхъ, закоптѣлыхъ, грязныхъ избахъ, рѣдко мѣнная бѣлье. Вообще чистоплотностью пермяки не отличаются. Умываются нерѣдко грязной водой, безъ мыла, и обтираются черными обносками рубахъ; лавки и полы въ избахъ никогда не моются, а кухонная посуда, если и ополаскивается, то никогда не вытирается.

Попробуйте убѣдить пермяка, что грязь вредна и что его посуда пахнетъ, онъ только лѣнливо махнетъ рукой.

— Ну, ее...

Вообще пермяки—это своего рода дѣти природы, которыя не обращаютъ и не считаютъ нужнымъ обращать на чтобы то ни было вниманіе. Также равнодушно, какъ къ своей грязной избѣ и грязной посудѣ, пермякъ относится къ супружеской вѣрности.



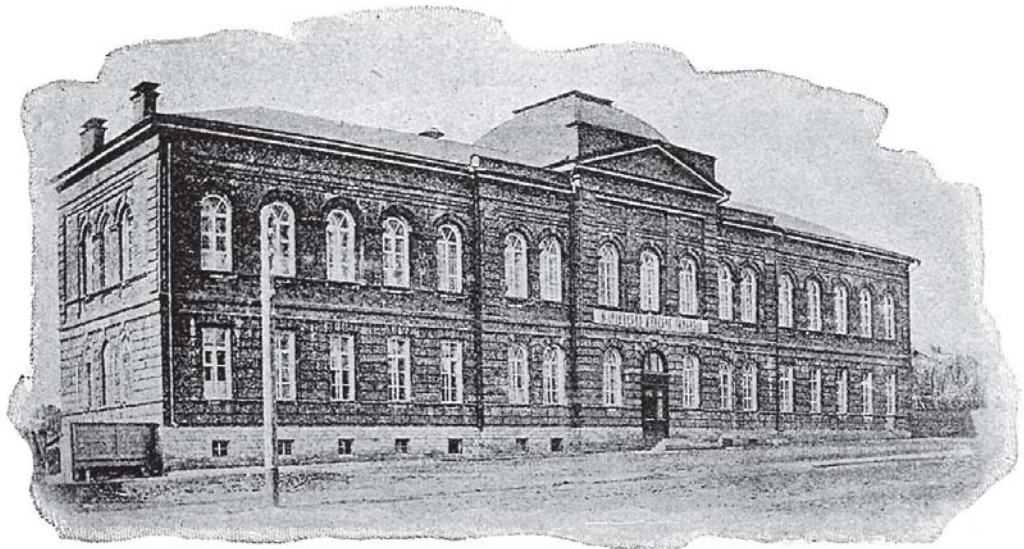
Г. Уфа. Окружной Судъ и Губернаторскій домъ.

Не этимъ ли страннымъ отношеніемъ пермяковъ къ женамъ объясняется происхождение извѣстнаго каламбура въ Перми: „tout est permis?“...

Жилища пермяковъ мало отличаются своимъ устройствомъ отъ жилищъ русскихъ; та же курная, безъ трубы, изба съ русской печкою, полатями, переднимъ угломъ съ божницею и столомъ для трапезы; рядомъ съ избою сѣни, къ которымъ прилегаютъ клѣть или горница; вокругъ избы крытый дворъ съ хлѣвами, амбарами

и другими хозяйственными службами; позади баня и овинъ. Пицца почти такая же, какъ и у русскихъ; народнымъ кушаньемъ считаются „пельняни“, называемые русскими „пельмени“ или пермени, т.-е. маленькіе пирожки изъ тѣста, съ свинымъ фаршемъ, варимые въ водѣ. Бѣдняки ѣдятъ хлѣбъ ячменно-овсянный; средняго состоянія — ячменный, а богатые—ржаной и пшеничный, любимый напитокъ пермяка составляетъ брага, замѣняющая русскій медъ.

По даннымъ, собраннымъ послѣдней всероссийской переписью 1897 г., въ Перми насчитывается въ настоящее время 45,403 жителя обоего пола. Большинство ихъ исповѣдуетъ православную религію.



Г. Уфа. Мариинская женская гимназія.

Будучи расположена на Камѣ и на большомъ сибирскомъ трактѣ, Пермь служитъ важнымъ складочнымъ мѣстомъ для тѣхъ товаровъ, которые идутъ изъ Азіи въ Европейскую Россію и обратно. Внутренняя торговля города мелочная и ограничивается преимущественно предметами мѣстнаго потребленія. Развита эта торговля особенно во время навигаціи, когда на пермской пристани скопляется много судорабочихъ. Довольно развиты работы на судахъ, огородничество и рыболовство. Какое важное значеніе имѣетъ для города навигація по Камѣ, видно изъ того, что въ 1896 году, напримѣръ, въ Пермь прибыло судовъ снизу 902, сверху—259.

Отправлено ихъ было 261 вверхъ и 711—внизъ. Всѣхъ грузовъ доставлено на 3.480,000 рублей, а отправлено на 2.188,000 рублей.

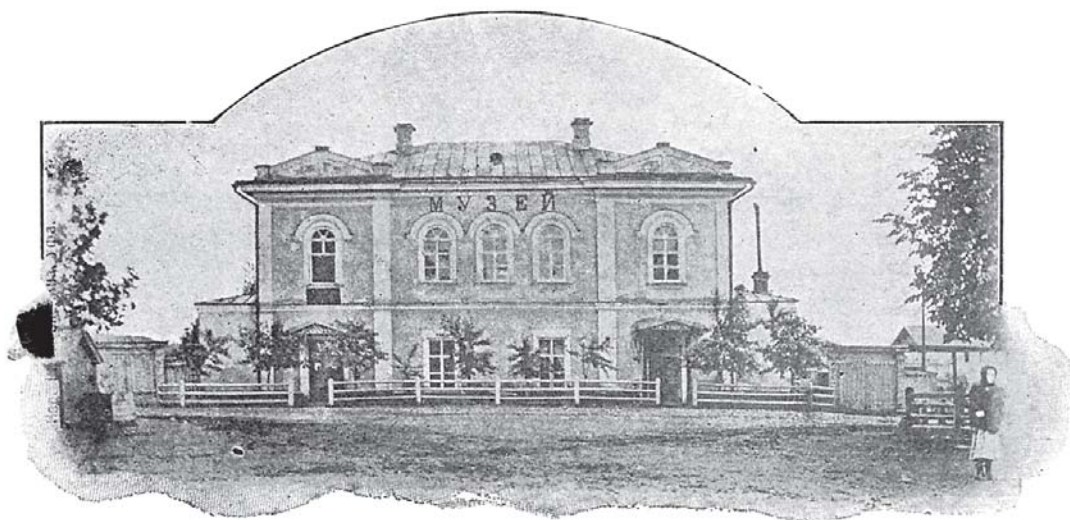
Соединяясь съ одной стороны съ Архангельскомъ посредствомъ Пермь-Котласской желѣзной дороги, а съ другой съ Великосибирскимъ путемъ, Пермь можетъ смѣло рассчитывать, что въ болѣе или менѣе близкомъ будущемъ экономическая ея жизнь разовьется до весьма серьезныхъ предѣловъ и что существующая здѣсь фабрично-заводская промышленность достигнетъ блестящаго развитія. Однако, и теперь пермскіе фабрики и заводы играютъ уже очень крупную роль. Въ городѣ насчитывается около 140 фабрично-заводскихъ предприятий съ приблизительнымъ производствомъ въ 3.000,000 рублей ежегодно; среди нихъ особенно выдѣляются: 4 машинно-строительныхъ и механическихъ



Г. Уфа. Губернская земская управа.

завода—1.126,250 р.; 3 кожевенныхъ — 407,000 р.; фосфорный—81,000 р. (онъ основанъ въ 1872 году и вырабатываетъ въ годъ около 6,000 пудовъ фосфору, который сбывается въ Москву и Петербургъ); лѣсопильный — 120,000 р.; гвоздевой — 60,000 р.; 2 канатныхъ—

65,000 р. Изъ продуктовъ пермскаго фабрично-заводскаго производства преимущественная часть сбывается во внутреннія губерніи Россіи. Но нѣкоторыя издѣлія города идутъ даже въ Сибирь. Въ ближайшихъ окрестностяхъ Перми, на четвертой верстѣ отъ нея, находится пермскій пушечный заводъ. Онъ настолько замѣчатель-



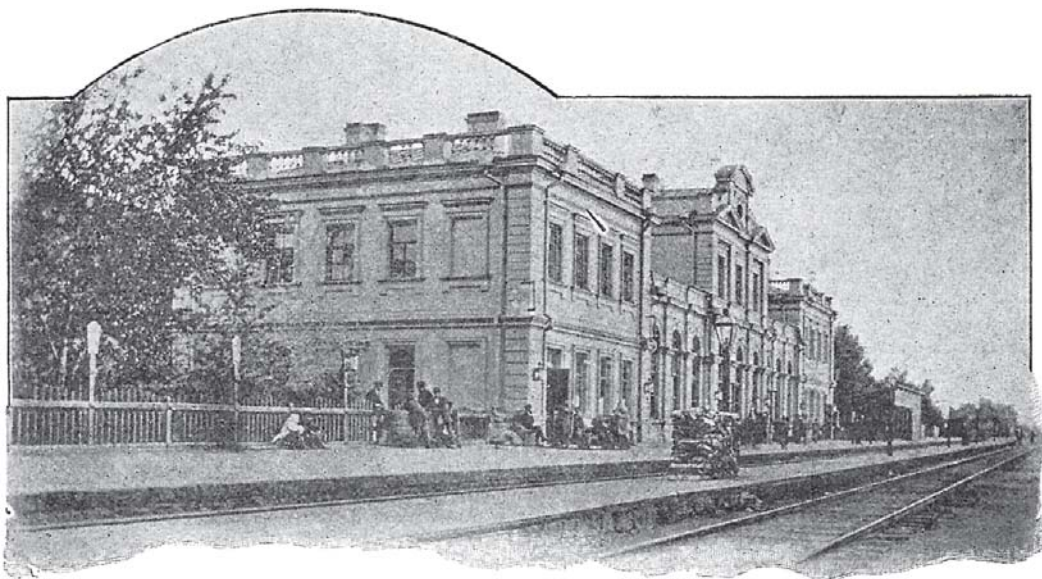
Г. Уфа. Музей.

дуетъ остановиться нѣсколько поподробнѣе. Заводъ расположенъ въ большомъ селѣ Мотовилихѣ. Въ прежнее время здѣсь существовалъ мотовилихинскій мѣдноплавильный заводъ. Онъ былъ основанъ около середины XVIII вѣка и работалъ вплоть до 1863 года. Въ этомъ году дѣятельность завода прекратилась по той причинѣ, что лежавшіе въ окрестностяхъ рудники мѣди успѣли, наконецъ, истощиться. Ежегодно за послѣднее время существованія завода на немъ выплавлялось до 5 тысячъ пудовъ мѣди и больше. Вся эта мѣдь цѣликомъ шла для выдѣлки мѣдной монеты на екатеринбургскій монетный дворъ, который просуществовалъ, какъ извѣстно, вплоть до 1876 года. Вскорѣ возлѣ прекратившаго свою дѣятельность мотовилихин-

скаго завода учредили пермскій пушечный заводъ. Последній функционируетъ съ большимъ успѣхомъ: ежегодная его производительность достигаетъ до 2.000,000 рублей. На заводѣ обращаетъ на себя вниманіе гигантскій паровой молотъ, вѣсящій 3,000 пудовъ. Давленіе молота можетъ быть доведено даже до 10,000 пудовъ. Накоевалня этого достопримѣчательнаго молота покоится на стулѣ, вѣсъ котораго равняется 40,000 пудамъ. Пермскій пушечный заводъ по-

ставленъ на широкую ногу и устроенъ настолько образцово, что этимъ учрежденіемъ мы смѣло можемъ гордиться.

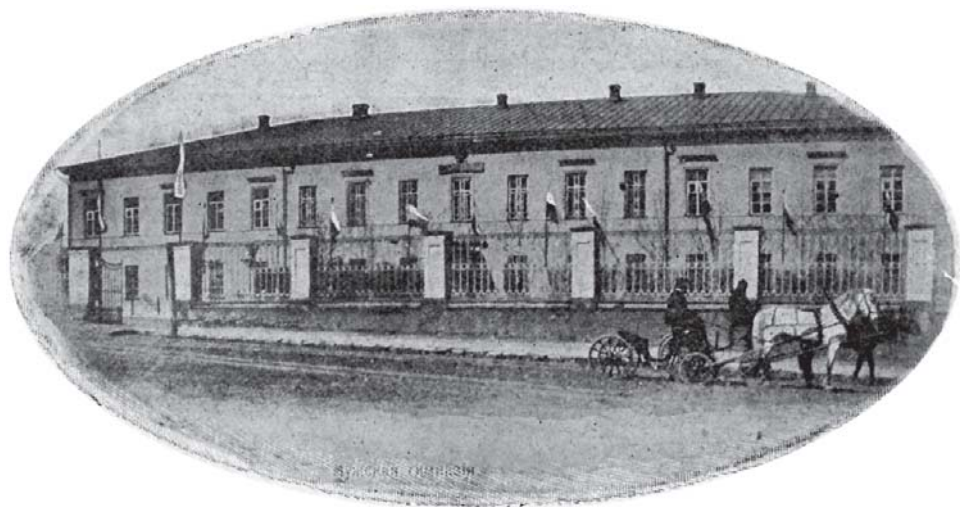
Весьма важнымъ центромъ камской земли какъ въ смыслѣ торговли, такъ и въ смыслѣ фабрикъ и заводовъ является городъ Уфа, расположенный въ мѣстности, которая известна подъ названіемъ Башкири. Такое названіе она получила отъ



Станція «Уфа».

банкиръ, народности, причисляемой къ угрофинскому племени, а по другимъ изслѣдованіямъ, къ племени вогуловъ. Съ этимъ обширнымъ краемъ—въ составъ его кромѣ Уфимской губерніи входятъ еще части губерній Оренбургской, Самарской, Пермской и Вятской—русскіе позна-

комились съ тѣхъ поръ, какъ имъ пришлось имѣть дѣло съ грозными татарами. Это знакомство было, однако, довольно поверхностное и сдѣлалось болѣе основательнымъ лишь тогда, когда московскіе князья стали усиленно стремиться къ тому, чтобы подчинить подъ свою власть восточныя окраины нынѣшней Европейской Россіи. Въ то время, какъ покореніе другихъ народностей было сопряжено для московскаго



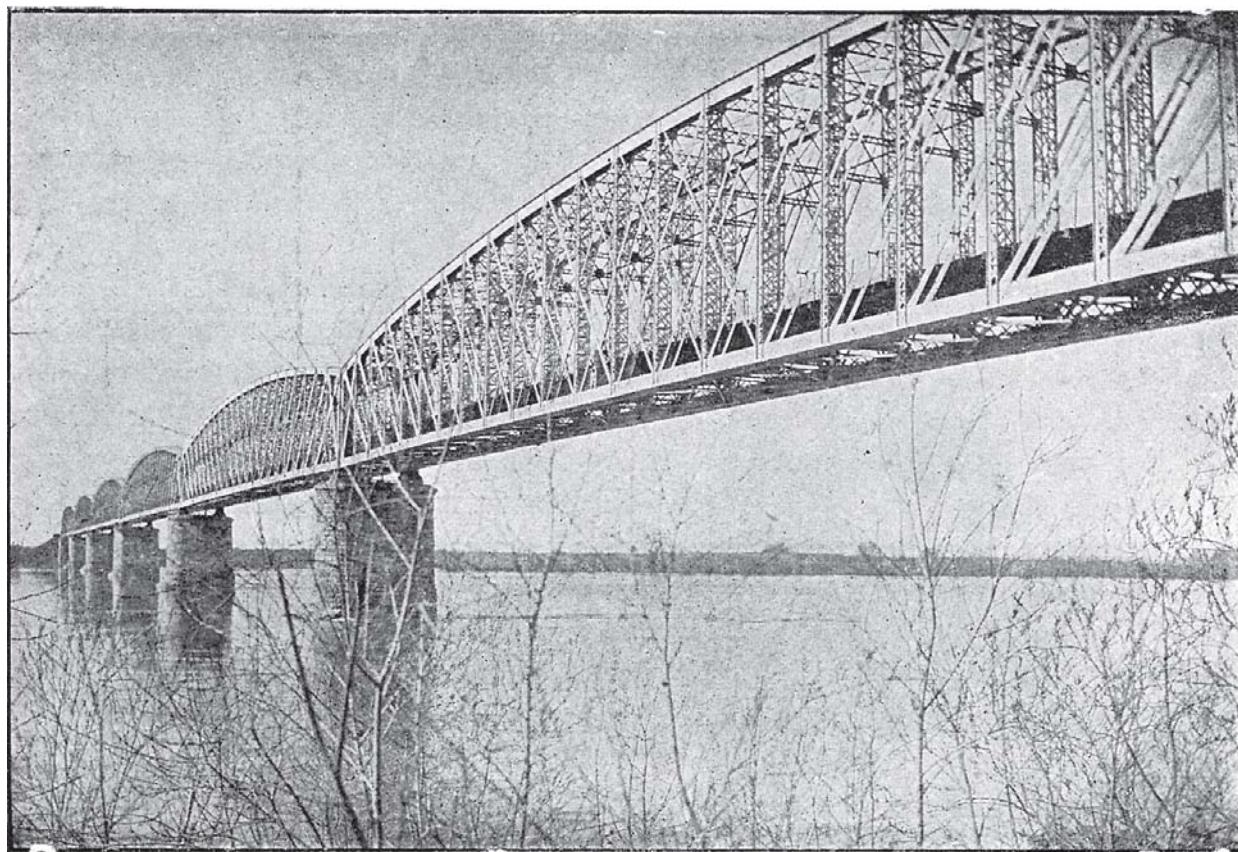
Г. Уфа Мужская гимназія.

царства съ огромными трудностями, подчиненіе башкирскаго края досталось ему съ очень малыми усиліями. Вполнѣ сознавая всю невозможность успѣшной борьбы съ Москвою, башкиры отдались добровольно и въ 1557 году уплатили „ясакъ“, т.-е. дань. Завладѣвъ краемъ, русскіе начали прилагать усилія, чтобы водворить тамъ свою культуру. Не очень долго спустя послѣ присоединенія Башкириі тамъ былъ построенъ городъ Уфа. Когда собственно онъ основался, объ этомъ нѣтъ, къ сожалѣнію, вполнѣ положительныхъ свѣдѣній, такъ что на данный вопросъ нельзя отвѣтить болѣе или менѣе точно. Предполагаютъ, что основаніе Уфы, строителемъ которой былъ воевода Иванъ Нагой, произошло въ промежутокъ времени между

1573 и 1586 годовъ. Сохранившееся до сихъ поръ преданіе говоритъ, что мѣстность нынѣшней Уфы была заселена еще въ древности и что тамъ находился тогда татарскій городъ. Послѣдній тоже носилъ названіе Уфы. Этотъ городъ не совсѣмъ исчезъ и по настоящую пору: отъ него остались старинныя земляныя остатки, извѣстныя подъ именемъ Чортова Городища. Уфа въ первое время своего существованія имѣла стратегическое значеніе на востокъ; разные иногородцы и башкиры неоднократно производили нападенія на городъ и вслѣдствіе этого его пришлось укрѣпить и содержать въ немъ довольно сильный гарнизонъ. Со времени же расширенія русскихъ границъ на востокъ и югъ и съ постройкою новыхъ укрѣпленій Уфа утратила постепенно свое



Г. Уфа. Соборная улица.



Мостъ черезъ рѣку Бѣлую близъ Уфы.

военное значеніе. Въ 1773—1774 годахъ Уфа принуждена была выдержать 4-мѣсячную осаду отъ сообщника Пугачева, Чики. Послѣдній, расположившись въ нѣсколькихъ верстахъ отъ города, подступилъ наконецъ къ Уфѣ съ отрядомъ въ 15,000 человекъ. Отъ этой осады городъ былъ освобожденъ лишь по истеченіи 4 мѣсяцевъ войсками подполковника Михельсона.

Сами жители храбро отстаивали городъ отъ самозванной шайки и императрица Екатерина II назвала его за это „достопамятнымъ“. Въ 1708 году Уфа приписана къ Казанской губерніи, а въ 1802 г. сдѣлалась губернскимъ городомъ Уфимской губерніи.

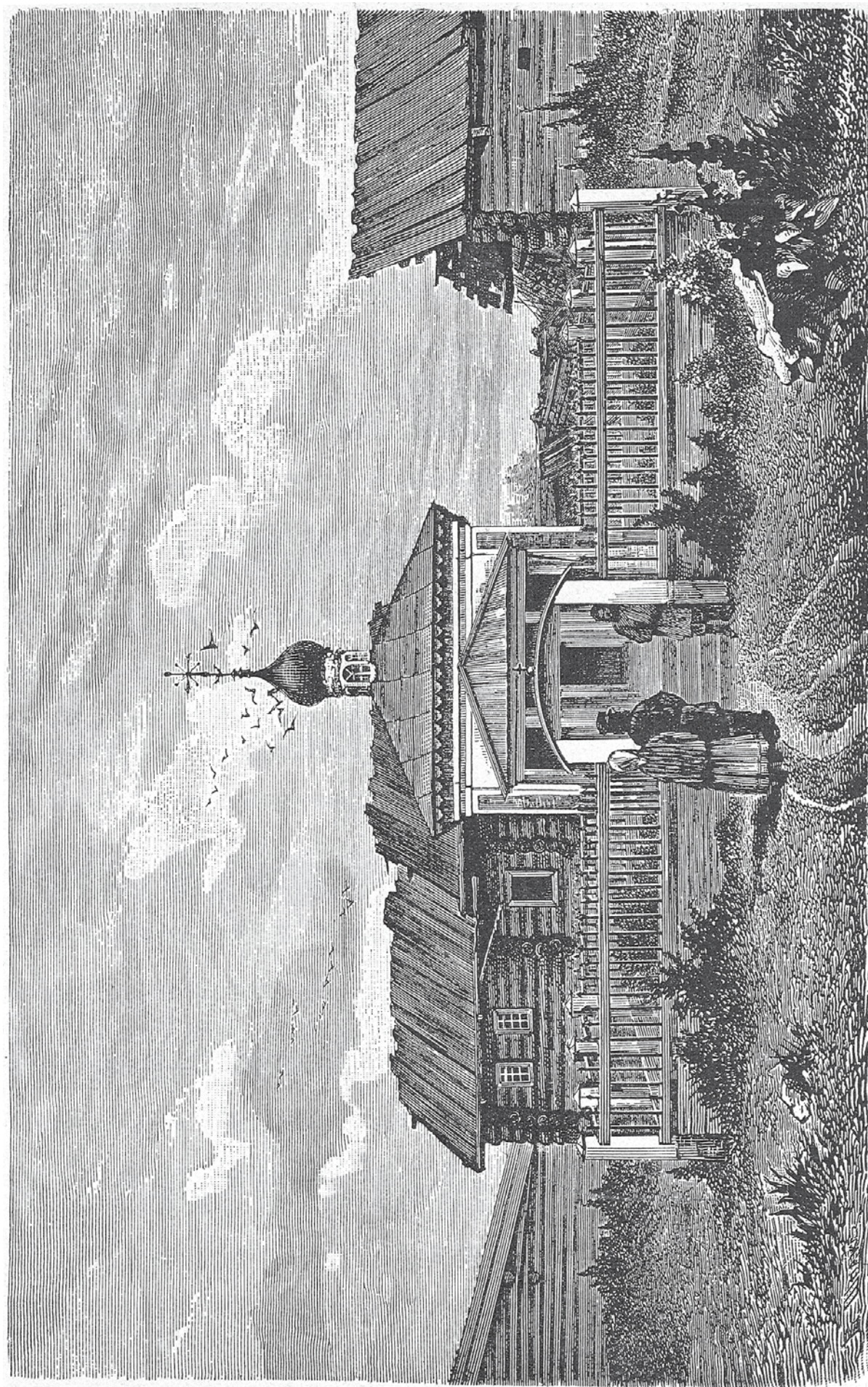
Внутреннимъ устройствомъ Уфа ничѣмъ не отличается отъ другихъ губернскихъ городовъ и не можетъ похвалиться достопримѣчательностями. Въ настоящее время въ ней насчитывается 23 церкви (изъ нихъ 12 каменныхъ), 2 монастыря, 1 римско-католическая деревянная церковь и 2 мечети для магометанъ. Учебныхъ заведеній въ городѣ 24: 2 гимназій (мужская и женская), землемѣрное училище, семинарія, 2 духовныхъ училища и проч. Съ 1864 года въ Уфѣ устроенъ губернский музей, состоящій изъ слѣдующихъ отдѣленій: сельско-хозяйственного, лѣсного, горнозаводскаго, минералогическаго, археологическаго, палеонтологическаго, энтомологическаго, зоологическаго, нумизматическаго и историческаго. При губернскомъ музеѣ продаютъ между прочимъ земледѣльческія орудія Воткинскаго завода, который принадлежит казнѣ.

Еще сравнительно недавно городъ Уфа занималъ видное торгово-промышленное мѣсто не только въ самой Уфимской губерніи, но и во всемъ вообще При-Уральѣ, но съ тѣхъ поръ, какъ проведена Самаро-Златоустовская желѣзная дорога, городъ успѣлъ утратить эту роль и обороты его по торговлѣ успѣли упасть весьма сильно.

На станцію Уфа ежегодно приходитъ значительное количество зернового хлѣба и мучныхъ продуктовъ. Хлѣбъ идетъ затѣмъ далѣе по рѣкѣ Бѣлой, а мучные продукты потребляются почти исключительно на мѣстѣ.

Въ Уфѣ имѣется около 30 фабрично-заводскихъ предпріятій съ общей производительностью въ полмилліона рублей въ годъ. Среди нихъ особенно выдаются производства: воско-свѣчное, пиво-медоваренное, лѣсопильное, мукомольное, канатное и конфектное.

Основаніе Мензелинска, уѣзнаго города Уфимской губерніи, расположеннаго на рѣкѣ Мензель, относится къ 1584 году. Онъ былъ расположенъ на краю такъ-называемой закамской линіи, которая защищала завоеванное тогда казанское царство отъ набѣговъ разныхъ кочевыхъ народностей. Въ то время Мензелинскъ былъ окруженъ землянымъ валомъ съ тыномъ и проч. Первоначальное населеніе его составляли стрѣльцы въ количествѣ около 100 человекъ, но въ 1655 году сюда перевели 124 семейства шляхты изъ Смоленска; какъ шляхта, такъ и стрѣльцы не пользовались за свою службу опредѣленнымъ жалованьемъ, а получили весьма обширныя пространства земли. Ихъ дарили щедро и это было тогда вполнѣ возможно въ виду малонаселенности края. Назначеніе Мензелинска служить оплотомъ отъ нападений оправдалось нѣсколько разъ на практикѣ. Около середины XVII столѣтія на него напали ногайцы и казаки. Въ 1663 году такое же нападеніе произвели башкиры, въ сообществѣ съ калмыками и киргизами. Безпокойные башкиры, совершивъ это нападеніе, не остановились: немного спустя послѣ 1663 года они произвели еще три послѣдовательныхъ набѣга. Мензелинцамъ приходилось такимъ образомъ быть всегда на сторожѣ. Нужно, однако, сказать, что жители превосходно справлялись со своей задачей и всякій разъ успѣшно прогоняли непріятеля. Доблесть и храбрость населенія Мензелинска обратили даже на себя особенное вниманіе правительства. Въ 1683 году цари Петръ и Іоаннъ Алексѣевичи пожаловали городъ грамотой, въ силу которой шляхтинамъ было предоставлено право не только пользоваться отведенными имъ землями, но и закладывать, продавать и отдавать ихъ въ приданое. Впослѣдствіи самозванецъ Пугачевъ, такъ дѣятельно опустошавшій всѣ тѣ мѣстности, которыя встрѣчались на его пути, не пощадилъ и Мензелинска. Въ 1774 году шайки этого самозванца появились около города, но послѣдній успѣлъ наконецъ избавиться отъ непрошенныхъ гостей. Въ память такого избавленія жители Мензелинска ежегодно приносятъ изъ Елабуги образъ нерукотвореннаго Спаса. Въ концѣ XVII столѣтія незначительный дотолѣ Мензелинскъ сдѣлался пригородомъ, а въ 1708 году онъ былъ приписанъ къ Казани. Въ уѣздный городъ Уфимской губерніи Мензелинскъ преобразовали въ 1865 году.



Часовня надъ могилкой Романова въ с. Ныробѣ, Чердынского уѣзда, Пермской губ.

Мензелинскъ расположенъ на рѣкѣ Мензелѣ, въ 6 верстахъ отъ впаденія ея въ Икъ. По поводу этой послѣдней рѣки, славящейся быстротой своего теченія, не мѣшаетъ привести кстати одно любопытное преданіе о Ермакѣ, рассказанное Немировичемъ-Данченко въ его книгѣ „Кама и Уралъ“.

„— Омутистая рѣка наша... Сколь въ ней нечисти!..—говорятъ иковцы.—Сказываютъ, есть такія мѣста, которыя Ермакомъ заклѣты. Туда онъ свои клады хоронилъ. И понинѣ пойдетъ кто туда купаться, его нечисть эта самая за ноги на дно тянетъ. Не осилишь—Господа забудешь упомянуть, и не видать тебѣ свѣта Божьяго! Тутъ-то надъ Икомъ, ежели по ночамъ прислушаться, въ водѣ разный языкъ слышенъ, словно бы изъ одного омута въ другой перекликаются... Страхъ возьметъ!..

— Откуда же въ Икъ попалъ Ермакъ?

— Тимофеичъ-то! Слава Богу! Ему ежели не попасть, такъ кому же? Онъ здѣсь отъ царскихъ приставовъ долго хоронился. Но только и ему поперекъ горла подошло... Устье-то воевода какъ-то занялъ, и давай вверхъ на него тучей надвигаться. Въ берега не уйдешь, ишь крутоярье какое!.. Ничего тутъ не подѣлаешь!.. Думалъ сначала Ермакъ бой принять, да силы у него не хватило... Выплылъ онъ съ лодкой своей посередь рѣки и взялъ съ собою только одну любимую царевну татарскую Алмазь.

— Какъ?

— Алмазь царевна прозывалась. Выплылъ это онъ и крикнулъ: охъ, ты гои еси, рѣка Икъ могучая, кланяюсь я тебѣ всѣмъ добромъ моимъ: серебромъ, золотомъ, каменіемъ самоцвѣтнымъ, товаромъ дорогимъ... И побросалъ въ рѣку всю казну свою. Замутилась рѣка, приняла Ермаково добро... Тогда онъ взялъ мечъ свой булатный, нанослѣдокъ царевну Алмазь поцѣловалъ въ уста сахарны, да какъ полоснетъ—такъ на смерть прямо... Взялъ онъ это ее, голубушку, и въ воду!.. Бултыхъ!.. Опосля онъ давай молить рѣку Икъ, чтобы вызволила его изъ лихой бѣды, спасла отъ конца неминучаго. Ну, рѣка Икъ богатыря послушала... Не успѣлъ онъ еще въ свое становье вернуться, какъ поднялась непогода, взбушевалъ Икъ и потопилъ царскія суда съ приставами и московскою дружиною! Съ тае самое поры Икъ и помутнѣла... Омутами ее всю затянуло, потому что она въ этихъ омутахъ казну Ермакову хранить“.

Слѣдуетъ сказать, что преданія о Ермакѣ въ родѣ приведеннаго повсюду распространены въ камскомъ краѣ. Врядъ ли существуетъ мѣсто, гдѣ бы не сложилось то или иное сказаніе объ этомъ могучемъ богатырѣ и славномъ покорителѣ необъятныхъ сибирскихъ земель.

Но возвратимся опять къ Мензелинску. По числу жителей городъ совсѣмъ невыдающийся, ихъ насчитывается всего 6,826 человекъ.

Не выдается онъ также и въ смыслѣ достопримѣчательностей, но въ этомъ отношеніи Мензелинскъ раздѣляетъ участь, свойственную весьма многимъ другимъ городамъ Россіи. Есть въ немъ нѣсколько церквей, есть въ немъ женскій монастырь, но все это ничего особеннаго не представляетъ. Женскій Покровскій монастырь лишь недавняго происхожденія—первоначально монастырь назывался общиною сестеръ милосердія, возникшею около 1837 года около церкви св. Ілии.

Роль Мензелинска въ торговомъ отношеніи должна быть признана немаловажной. Ежегодно въ городъ привозится разныхъ товаровъ на сумму до трехъ или четырехъ милліоновъ рублей, а продается тоже не мало, милліона на два, на три, а иногда и больше. Торговлѣ Мензелинска много способствуетъ ярмарка, происходящая тамъ съ 26 декабря по 11 января. Эта ярмарка пользуется извѣстностью не только въ самой Уфимской губерніи, но и за предѣлами ея. На мензелинскую ярмарку съѣзжаются купцы изъ сосѣднихъ губерній, а также изъ Москвы, Нижняго, Сибири и проч. Обороты по продажѣ достигаютъ почтенной цифры въ 1.700,000 приблизительно. Преобладающими предметами торга служатъ слѣдующіе товары:

мануфактуры, сукна, бумажная пряжа, бакалейный товаръ, чай, кубовая краска, кожи, мѣха, рыба, скотъ.

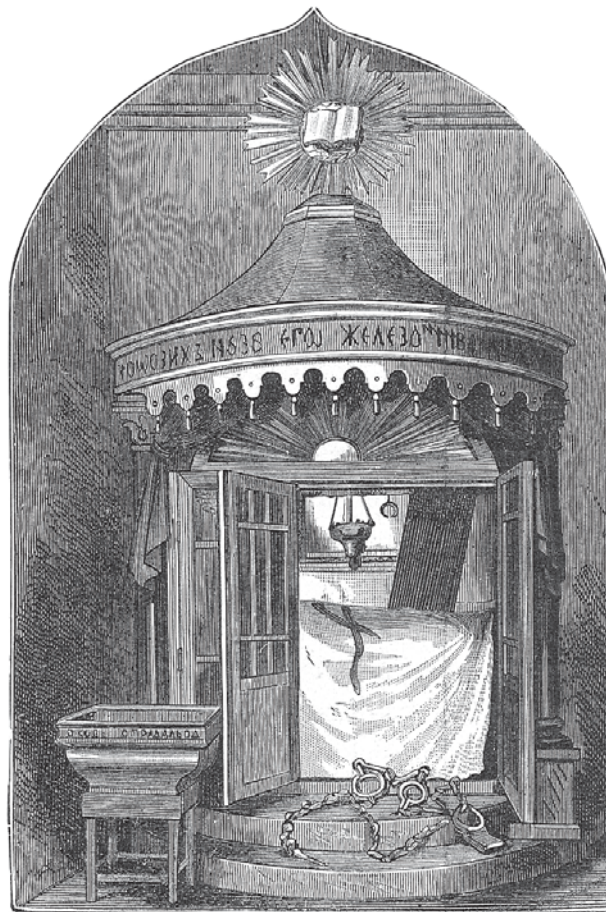
Въ фабрично-заводскомъ отношеніи Мензелинскъ нельзя причислить къ особенно выделяющимся. Среди существующихъ тамъ фабрикъ и заводовъ болѣе или менѣе важную роль въ смыслѣ ежегодной производительности играютъ только слѣдующія предпріятія:

Пиво-медоваренный заводъ на.	11,850 руб.
Спирто-очистительный	18,279 „
Паточный	5,000 „
Спичечный	1,560 „
Кирпичный	3,100 „

Изъ числа жителей Мензелинска не только крестьяне, но и многіе мѣщане занимаются хлѣбопашествомъ на собственной землѣ или на землѣ, арендованной у окрестныхъ крестьянъ.

Много городовъ въ камскомъ краѣ отличаются живописностью своего мѣстоположенія. Такой живописностью можетъ похвастать между прочимъ Елабуга, играющая важную роль въ торговой дѣятельности края. Красивая Елабуга расположена вблизи урочища, которое одиноко стоитъ на мысѣ всего въ одной верстѣ отъ города и носитъ названіе Чортова Городища. Эта полуразрушенная нынѣ башенка, отъ которой, по словамъ Немировича-Данченко, такъ и вѣетъ татарщиной, принадлежитъ къ древнѣйшимъ татарскимъ постройкамъ. Когда собственно она была основана, въ точности нельзя установить. Сохранившееся народное преданіе гласитъ, будто Іоаннъ Грозный, проѣзжая какъ-то по Камѣ послѣ взятія Казани въ 1552 году, заболѣлъ около Чортова Городища, въ воспоминаніе чего велѣлъ здѣсь построить монастырь, около котораго возникла небольшая слобода. По поводу Чортова Городища существуетъ, однако, не мало и другихъ сказаній. „Народъ разное толкуетъ!“—говорятъ сами елабужцы. Два такихъ преданія передаетъ, на примѣръ, В. И. Немировичъ-Данченко, лично объѣздившій обширный камскій край. На счетъ названнаго городища ему пришлось слышать слѣдующее: „Чортъ, вишь, у попа дочь сваталъ; попъ ему и задалъ задачу: выстрой мнѣ за ночь церкву. Собралъ чортъ своихъ чертенятъ и давай работать; только было кончили—пѣтухъ и запой, стройка вся и разсыпалась, камнемъ о берегъ легла. Это тебѣ одно, а вотъ и другое: стояла тутъ крѣпость, жили въ ней люди разбойные, только и они своего закона держались. Заплатилъ ты имъ деньги—честь-честью проводятъ тебя по рѣкѣ, вѣдь тутъ быстрина, лукоморья здѣсь. Ну, а не заплатилъ—наведутъ барку на такое мѣсто, что ее и окружить. Тутъ грузъ какой—ограбятъ; купца, либо приказчика въ воду, осетрамъ на кормы, а рабочій народъ—на берегъ и на всѣ четыре стороны вольной-волей. Честь-честью“... Въ концѣ семнадцатаго столѣтія Елабуга представляла собою дворцовое село, при которомъ существовалъ городокъ. Впослѣдствіи этотъ городокъ былъ превращенъ въ уѣздный городъ Вятской губерніи, какимъ остается и понынѣ.

Вотъ и все, что можно сказать про исторію Елабуги. Исторія, какъ видно, немногосложная.



Гробница Романова въ с. Ныробѣ, Чердынскаго уѣзда, Пермской губ.

Ну, а достопримѣчательности? Ихъ нѣтъ, и въ этомъ отношеніи Елабуга раздѣляетъ участь, свойственную многимъ уѣзднымъ городамъ нашего широко раскинувшагося отечества. Тамъ существуютъ, конечно, церкви и имѣются кое-какіе памятники, но эти „достопримѣчательности“ ничѣмъ ровно не замѣчательны и на нихъ не зачѣмъ, поэтому, останавливать вниманіе. Единственная, пожалуй, достопримѣчательность—Чортово Городище, а о немъ было говорено уже выше.

Въ настоящее время въ Елабугѣ насчитывается 11,209 жителей обоого пола. Помимо лицъ, исповѣдующихъ православную религію, въ городѣ проживаетъ и не мало лицъ, принадлежащихъ къ мусульманской вѣрѣ.

Не имѣя возможности похвастать интересными историческими постройками, Елабуга сильно выдѣляется за то въ торговомъ отношеніи. Эта торговля города быстро растетъ изъ года въ годъ и пріобрѣтаетъ все болѣе широкое значеніе. Объясняется такое значеніе выгоднымъ мѣстоположеніемъ Елабуги. Главнѣйшую отрасль торговли составляетъ хлѣбъ. Елабужскіе купцы закупаютъ его не только въ своемъ уѣздѣ, но и въ Сарапульскомъ и сосѣднихъ уѣздахъ Оренбургской губерніи, а также и въ другихъ мѣстностяхъ. По причинѣ хлѣбной торговли, отъ Камы до города понастроено весьма много громаднхъ хлѣбныхъ складовъ. Насколько значительны хлѣбные обороты, можно судить по тому, что городъ отправляетъ ежегодно на низовья Волги до 400,000 четвертей хлѣба. Независимо отъ этого елабужское купечество ведетъ постоянную торговлю разными мануфактурными произведеніями, особенно красными товарами въ городахъ Перми, Тюмени, Омскѣ, Енисейскѣ, Красноярскѣ, Иркутскѣ, Екатеринбургѣ, Троицкѣ и Петропавловскѣ. Елабужскіе купцы служатъ между прочимъ немаловажными посредниками въ торговлѣ чаемъ. Выдаваясь въ области торговли, Елабуга занимаетъ сравнительно почетное мѣсто и въ смыслѣ фабрично-заводской дѣятельности. Наибольшимъ развитіемъ въ немъ пользуются слѣдующіе заводы: восковсвѣчной, салотопенные, сально-свѣчные, пиво-медоваренный, пряничные, чугунно-литейный, колокольный и паровая мукомольня.

Въ Чердынскомъ уѣздѣ, Пермской губерніи, въ 45 верстахъ отъ уѣзднаго города, находится знаменитое село Ныробъ, прославившееся тѣмъ, что здѣсь жилъ когда-то въ ссылкѣ Михаилъ Никитичъ Романовъ, дядя перваго царя изъ дома Романовыхъ. Самое село небольшое; внѣшній видъ его отличается бѣдностью и производитъ далеко невыгодное впечатлѣніе. Мѣсто заключенія Романова—подъ старинной часовней, расположенной около Никольской церкви. На карнизѣ этой часовни можно прочесть слѣдующую надпись: „7109 году присланъ былъ изъ Москвы отъ царя Бориса Годунова въ Пермь Великую, въ Чердынскій уѣздъ, въ погостъ Ныробъ въ заключеніе блаженныя памяти бояринъ Михаилъ Никитичъ Романовъ, свѣтлѣйшему патріарху Филарету Никитичу братъ родной, а по родству блаженныя памяти государю, царю и великому князю Михаилу Ѳеодоровичу, всея Россіи самодержцу былъ дядя родной. Въ погостѣ Ныробъ въ заточеніи въ земляной темницѣ сидѣлъ годъ; на томъ мѣстѣ построена была деревянная часовня. Нынѣ вмѣсто одной деревянной, по указу Ея Императорскаго Величества, въ 1793 г. построена сія каменная часовня единственно въ память бывшаго на томъ мѣстѣ въ заточеніи боярина Михаила Никитича Романова питаніемъ и коштомъ здѣшней волости крестьянъ, а усердіемъ и стараніемъ крестьянина Максима Пономарева“. Боярина Романова привезли въ Ныробъ закованнымъ въ желѣзо, и народное преданіе говоритъ, что его заморили въ подземельѣ голодомъ. Жители жалѣли страдальца и научили своихъ дѣтей тайно носить ему пищу въ какихъ-то дудочкахъ. Но эта хитрость была раскрыта и 6 человекъ зачинщиковъ схватили и отправили въ Москву. Четверо арестованныхъ тамъ погибло и только двое вернулись обратно. За этотъ подвигъ человеколюбія населенію Ныроба была дана „обѣльная грамота“, въ силу которой съ крестьянъ сложили всѣ подати. Впослѣдствіи эта льгота подверглась, однако, отмѣнѣ. Михаилъ Никитичъ промучился въ заточеніи всего годъ. Его погребли въ Богоявленской церкви, но здѣсь тѣло пролежало лишь

около пяти лѣтъ и было перевезено затѣмъ въ Москву. Около гробницы, устроенной надъ бывшей могилой погибшаго боярина, до сихъ поръ можно видѣть оковы: шейная цѣпь 1 пудъ 10 фунт., кандалы 10 ф. и замокъ 10 ф., т.-е. 1 п. 30 ф. въ общемъ итого. Часть оковъ была отправлена сверхъ того въ Москву. Богоявленскій храмъ, благодаря своему историческому значенію, привлекаетъ ежегодно массу богомольцевъ, при чемъ многіе изъ нихъ имѣютъ обыкновеніе надѣвать во время службы въ церкви названныя оковы.

Евг. Черновъ.

