

Материал предоставлен **Центром Генеалогических Исследований**



<http://www.rosgenea.ru>

**Центр  
Генеалогических  
Исследований**

## ОЧЕРКЪ IV.

### ВЯТСКІЙ КРАЙ.

Аборигены Вятскаго края и краткій очеркъ исторіи Вятской республики. — Присоединеніе Вятскаго края къ Московскому Государству; введеніе наместничества и губернаторства. — Памятники древности Вятскаго края. — Состояніе края въ началѣ 60-хъ годовъ, при освобожденіи крестьянъ и введеніи земскихъ учреждений. — Земледѣліе и скотоводство; фабрично-заводская и кустарная промышленность; торговля. — Экономическое положеніе края въ настоящее время. — Система народнаго образованія, выработанная земствомъ. — Вятка и Слободской. — Заключение.

*«Расти, цвѣти и благоденствуй,  
«Блаженна Вятская страна!» \*)*

*«Вятка — хлѣбу матка».*  
(народная поговорка).



РИВОЛЬНО, широко раскинулся Вятскій край по Алаунской грядѣ Уральскаго горнаго кряжа, постепенно понижающейся къ западу и югу, образуя рядъ холмовъ въ этихъ направленіяхъ. По величинѣ территоріи Вятской губерніи (13,904,020 десятинъ, или 134,537 квадр. верстъ), она занимаетъ восьмое мѣсто въ ряду другихъ губерній Европейской Россіи и превосходитъ размѣрами три такіа европейскія государства, какъ Греція, Бельгія и Нидерланды, взятыя вмѣстѣ.

„Нѣтъ ничего въ русской исторіи темнѣе судьбы Вятки и земли ея“, — говоритъ Н. И. Костомаровъ въ своемъ сочиненіи — „Сѣверно-русскія народоправства“. Но, несмотря даже и на эту „темноту“, исторія Вятскаго края полна выразительной оригинальности. Прошло всего лишь около ста лѣтъ, какъ Вятскій край ведетъ вполне нераздѣльную, общую жизнь со всѣмъ русскимъ государствомъ; тѣмъ не менѣе, со времени зарожденія этого края (последняя четверть XII вѣка), онъ принималъ непосредственное участіе во всѣхъ сколько-нибудь выдающихся моментахъ русской государственной жизни. Несмотря на отдаленность его отъ центровъ государственной русской политической жизни, ни паденіе Великаго Новгорода, ни татарское иго, ни покореніе Казанскаго царства, ни междуцарствіе и самозванщина — не миновали Вятскаго края, и ему, такъ или иначе, пришлось принимать участіе въ каждомъ изъ

\*) Изъ канта на введеніе Вятскаго наместничества въ 1780 году.

этихъ историческихъ моментовъ. Мало того, съ присоединеніемъ Сибири къ Россіи, Вятскій край долгое время несъ „натуральную хлѣбную повинность“ въ пользу „скудливаго сибирскаго люда“ (т.-е. доставлялъ туда хлѣбъ, необходимый на прокормленіе); затѣмъ, „повинность“ эта замѣнена была денежнымъ сборомъ въ пользу Сибири. Съ 1710 по 1727 годъ „Вятская провинція“ входила въ составъ такъ-называемой Сибирской губерніи, центромъ управленія которой былъ Тобольскъ. Вслѣдствіе этого, между Вятскимъ краемъ и Сибирью издавна установились торговыя сношенія, продолжающіяся и до сихъ поръ. Вятка, какъ страна, сравнительно болѣе Сибири культурная, должна была имѣть на нее цивилизующее вліяніе. Тѣмъ сильнѣе было это вліяніе въ отношеніи нѣкоторыхъ, ближайшихъ къ Вятскому краю, частей Уральской области. Наконецъ, съ открытіемъ Архангельскаго порта, Вятская область болѣе всѣхъ другихъ оказала вліяніе на развитіе Архангельска въ торговомъ отношеніи. Помимо сбыта мѣстныхъ своихъ продуктовъ, довольно обильныхъ и разнообразныхъ, она явилась посредницею въ торговомъ отношеніи между Сибирью, Уральскою областью и Архангельскомъ.

Набросаемъ, въ общихъ чертахъ, исторію Вятскаго края—этого характернаго уголка Россіи, игравшаго не послѣднюю роль въ общей исторіи русскаго государства.

Мѣстность, занимаемая нынѣ Вятскою губерніею, вѣроятно, составляла въ древнія времена часть Скиѳіи. Уже во времена греческаго историка Геродота, Вотяки (или Отяки, какъ называютъ ихъ въ лѣтописяхъ) и Черемисы, — эти аборигены Вятскаго края, — обитали почти въ предѣлахъ нынѣшней губерніи. Они принадлежатъ къ Финскому племени и очень долго оставались на самой низменной ступени первобытнаго человѣческаго существованія. Римскій историкъ Тацитъ, описывая бытъ Финскихъ народовъ, говоритъ, что они не имѣли ни домовъ, ни лошадей, ни оружія, питались травами, одѣвались въ звѣриныя шкуры, укрывались отъ непогоды подъ плетневыми вѣтвями, — словомъ, жили, такъ сказать, наряду со звѣрями. Сказанія древнѣйшаго русскаго лѣтописца, преподобнаго Нестора, застаютъ уже Вотяковъ и Черемисовъ народомъ осѣдлымъ, имѣющимъ постоянныя жилища, живущимъ главнымъ образомъ звѣриннымъ промысломъ, но занимающимся также и земледѣліемъ.

Въ непроходимыхъ лѣсныхъ дебряхъ Вятской земли Вотяки и Черемисы распредѣлялись такъ: въ восточной части—Вотяки, въ западной—Черемисы. Такое распредѣленіе ихъ уцѣлѣло, въ общихъ чертахъ, и понынѣ. И то, и другое племя имѣло своего особаго князя. Была-ли какая-либо подчиненность и связь между этими племенами — неизвѣстно. Повидимому, Вотяки и Черемисы жили совершенно замкнутою, обособленною жизнью отъ всѣхъ сопредѣльныхъ съ ними народностей. Они словно загнаны были чѣмъ-то въ лѣсную глушь, тщательно таились въ ней, довольствовались тѣмъ, что добывали собственными средствами и, повидимому, избѣгали сношеній со всѣми окружающими ихъ народами.

Но имъ все-таки не удалось остаться въ полной безызвѣстности. Въ эпоху основанія Русскаго государства, на сѣверо-востокъ отъ Вятской земли лежала Великая Пермь или Біармія, а за нею, по ту сторону Уральскаго хребта, земля Югорская. И та и другая страна изобиловали дорогими мѣхами, благородными металлами и драгоценными камнями. Обѣ эти страны, съ незапамятныхъ временъ, вели довольно значительную торговлю со Скандинавами, Болгарами и Новгородцами. Предпримчивые Новгородцы знали о существованіи Вятской земли и, повидимому, искали случая поселиться въ ней.

Совершенно неизвѣстна причина, заставившая часть Новгородцевъ покинуть свою родину и поплыть на судахъ въ Вятскую землю въ 1174 году. Весьма вѣроятно, что главною причиною была междуусобица въ Новгородѣ. Въ это время здѣсь происходила борьба между двумя партіями: одной, державшей сторону князя Кіевскаго, другой, придерживавшейся Андрея



Юрьевича Боголюбскаго. Последняя партія восторжествовала, и Новгородская область должна была покориться Боголюбскому, который назначилъ туда правителемъ сына своего Георгія. Очень можетъ быть, что именно партія, недовольная такимъ исходомъ дѣла, и оставила свою родину, направившись въ давно облюбованную Новгородцами Вятскую землю.

Подвигаясь по рѣкамъ: Камѣ, Вяткѣ и Чепцѣ, Новгородцамъ приходилось буквально съ боя брать каждую пядь земли, на которой они желали обосноваться. Первымъ пунктомъ, доставшимся русскимъ, было Вотское городище Болвановка, находящееся на правомъ берегу Вятки, на высокой горѣ, въ шести верстахъ ниже впаденія въ нее Чепцы. Городокъ этотъ былъ названъ русскими Болвановкою, вѣроятно, вслѣдствіе нахождения здѣсь главнаго Вотскаго языческаго капища. Русскіе переименовали его въ Никулицыно и укрѣпились въ немъ. Вскорѣ послѣ этого, другая партія Новгородцевъ вошла въ Черемисскія владѣнія и, въ среднемъ теченіи Вятки, завладѣла городомъ Кокшаровымъ, переименовавъ его въ Котельничъ. Затѣмъ, по обоюдному соглашенію между собою новыхъ обитателей Никулицына и Котельнича, рѣшено было устроить общій укрѣпленный городъ, который былъ бы главнымъ городомъ новаго русскаго поселенія въ Вятской землѣ. Мѣстомъ для него былъ избранъ лѣвый гористый берегъ Вятки, между Никулицынымъ и Котельничемъ, въ 90 верстахъ отъ послѣдняго, при впаденіи рѣки Хлыновыцы. Самый городъ названъ былъ Хлыновымъ и продолжалъ носить это названіе до учрежденія Вятскаго намѣстничества, когда сталъ называться Вяткою.

Жители Хлынова, въ видахъ безопасности, скорѣ принуждены были перебраться на другое, болѣе удобное мѣсто. Они перенесли свои жилища туда, гдѣ нынѣ архіерейскій домъ, соборы каедральный и Богоявленскій, дѣвичій монастырь, Пятницкая церковь и присутственные мѣста. Этотъ новый городъ съ трехъ сторонъ былъ укрѣпленъ самою природою: на югѣ защищался глубокимъ и широкимъ рвомъ или „засорою“, на сѣверѣ — также громаднымъ рвомъ (нынѣ Здѣрихинскій спускъ) и на востокѣ—высокимъ и крутымъ надрѣчнымъ берегомъ. Этотъ новый городъ названъ былъ Кремлемъ. Самые дома были построены такимъ образомъ, что прикасались другъ къ другу и образовали собою какъ бы четырехугольный замокъ. Съ этого мѣста городъ никуда уже болѣе не переносился. Съ увеличеніемъ народонаселенія, онъ постепенно расширялся къ западу. Для безопасности, городъ обнесенъ былъ тыномъ, а впоследствии — и искусственнымъ валомъ, остатки котораго сохраняются еще до настоящаго времени.

Такъ возникла Вятская республика, учрежденная новгородскими выходцами и представлявшая собою какъ бы копію Новгородской республики. Она управлялась людьми выборными, и Хлыновъ былъ главнымъ ея городомъ.

Несмотря на утвердившееся въ исторіи мнѣніе, что Вятская республика есть отпрыскъ Новгородской, къ величайшему удивленію, новгородскіе лѣтописцы совершенно умалчиваютъ о Вяткѣ. Въ первой, древнѣйшей и важнѣйшей Новгородской лѣтописи всего только одинъ разъ упоминается о Вяткѣ, да и то лишь подъ 1417 годомъ; во второй лѣтописи—подъ 1421 годомъ; въ третьей—не сказано ни слова; въ четвертой находится нѣсколько извѣстій о Вяткѣ, какъ кажется, заимствованныхъ изъ Псковскихъ, Московскихъ и другихъ лѣтописей.

Къ счастью, Вятка имѣетъ своего лѣтописца въ лицѣ Александра Вештомова, бывшаго учителемъ историческихъ наукъ въ главномъ вятскомъ народномъ училищѣ. „Исторія Вятчанъ со времени поселенія ихъ при рѣкѣ Вяткѣ до открытія въ сей странѣ намѣстничества, или съ 1181 по 1781 годъ“ (такъ озаглавленъ трудъ Вештомова) относится къ 1807 и 1808 годамъ. Этотъ замѣчательный для своего времени трудъ представляетъ собою не только добросовѣстный, но и умѣлый сводъ извѣстій лѣтописныхъ, а также свѣдѣній, добытыхъ изъ мѣстныхъ архивовъ.

Вотъ этотъ-то Вятскій лѣтописецъ и удостовѣряетъ насъ, что Новгородскіе выходцы, поселившіеся въ Вятской землѣ, управлялись сами собою, вѣчемъ, т.-е. по образцу Великаго



Новгорода. „И тако Новгородцы начаша общежителъствовати,—говоритъ лѣтописецъ,—само-властвующе правами и обладаемы своими жители, и нравы свои отеческіе, и законы. и обычаи Новгородскіе имѣяху“.

Но трудно было Вятскимъ поселенцамъ справляться среди враждебнаго имъ Вотскаго и Черемискаго населенія, подавлявшаго Новгородскихъ выходцевъ численностію. Какъ самые города, такъ и тѣмъ болѣе вновь возникавшія около нихъ селенія, подвергались ожесточеннымъ нападеніемъ со стороны Вотяковъ и Черемисовъ, рѣшительно не желавшихъ дать возможность русскимъ упрочиться въ ихъ землѣ; новыя селенія весьма нерѣдко совершенно уничтожались.

При такихъ условіяхъ, Вятская республика неминуемо должна бы была погибнуть, еслибы ее не подкрѣпляли новые выходцы изъ Новгорода и другихъ мѣстъ, которымъ Вятчане вызволяли вольности своей страны. Наибольшій приливъ новаго русскаго населенія въ Вятскій край былъ при Московскомъ князѣ Георгіѣ Даниловичѣ. Эти выходцы изъ Новгорода, Устюга и съ береговъ Западной Двины основали въ Вятской республикѣ новыя города: Шестаковъ, Слободской и Орловъ.

Успѣшно отбиваясь отъ коренныхъ обитателей—Вотяковъ и Черемисовъ, послѣдовательно расширяя свои владѣнія, Вятчане вели систематическіе набѣги на Новгородцевъ, Устюжанъ и Двинянъ и даже вмѣшивались въ дѣла Великаго князя съ удѣльными князьями. Съ другой стороны, и аборигены Вятскаго края—Черемисы и Вотяки также не дремали. Благодаря ихъ стараніямъ, покореніе Россіи Монголами не прошло безслѣдно и для Вятской республики. Въ исходѣ XIV вѣка, Черемисы провели варварскія полчища въ Вятскую землю. Города и села подверглись жесточайшему разграбленію. Много жителей было перебито; не мало ихъ отведено было въ плѣнъ; уцѣлѣли лишь тѣ, которые ушли въ лѣса. Эти набѣги повторялись неоднократно. Но и Вятчане не остались въ долгу. Они весьма успѣшно разоряли подвластные татарамъ поволжскіе города, а въ 1471 году они разбили даже Сарай и, несмотря на погоню за ними татаръ, благополучно возвратились домой съ хорошею добычею.

Своевольство Вятчанъ и ихъ набѣги дали поводъ Московскому государю укорять ихъ въ разбойничествѣ. Въ 1469 году Вятчане признали себя данниками Казанскаго царя Ибрагима. Когда затѣмъ Іоаннъ III отправился въ походъ противъ Казанцевъ и пригласилъ съ собою Вятчанъ, — они рѣшительно объявили себя независимыми и прогнали великобняжескаго намѣстника, посланнаго къ нимъ. Иванъ Васильевичъ, вѣрный своей политикѣ — дѣйствовать, прежде всего, убѣжденіями и нравоученіями, поручилъ митрополиту Геннадію написать къ нимъ увѣщательныя посланія. До насъ дошли два такихъ посланія. Въ одномъ изъ нихъ—„къ воеводамъ, атаманамъ и ко всему Вятскому люду“—митрополитъ говоритъ: „Вы только что зоветесь христіанами, а дѣлаете злыя дѣла: обидите Святую соборную апостольскую церковь, русскую митрополию, разоряете церковныя законы, грубите своему государю великому князю, пристааете къ его недругамъ, соединяетесь съ погаными, воюете его отчину, губите христіанъ убійствомъ, полономъ и грабежомъ; разоряете церкви, похищаете въ нихъ кузнь (металлическія вещи), книги и свѣчи, да еще и челомъ не бьете государю за свою грубость“.

Далѣе митрополитъ грозилъ, въ случаѣ непослушанія, приказать священникамъ затворить все церкви, уйти изъ Вятской земли и послать на нее проклятіе. Въ другомъ посланіи, къ Вятскому духовенству, митрополитъ выражаетъ сомнѣніе, дѣйствительно ли они „настоящія духовныя лица“.

„Мы не знаемъ,—говоритъ онъ,—какъ васъ назвать; не знаемъ, отъ кого вы получили поставленіе и рукоположеніе“. Это „сомнѣніе“ имѣетъ серьезныя основанія. Вятка не имѣла своихъ архіереевъ, и потому неизвѣстно, откуда она получала священнослужителей. Очень можетъ быть, что и духовенство здѣсь было пришлое, подобно остальному русскому поселенію. Одно несомнѣнно, что въ дѣлахъ церковныхъ здѣсь царило уклоненіе отъ установленнаго порядка. Такъ, на примѣръ, митрополитъ укорялъ Вятское духовенство, что ихъ

духовныя дѣти не наблюдаютъ правилъ о бракахъ, женятся, будучи въ родствѣ и свойствѣ, вступаютъ даже до седьмого брака. Какъ видно изъ посланія, Вятское духовенство не хотѣло признавать надъ собою никакого „святителя“, за что митрополитъ грозилъ наложить на нихъ *тягость церковную*. Онъ прямо говоритъ въ посланіи, что „звущіеся священниками, игуменами, попами, діаконами и черноризцами не познаютъ своего святителя“...

Словомъ, въ Вятской землѣ, во всѣхъ сферахъ ея управленія, царилъ „духъ вольницы“ и „своевластія“, за что Вятчане имѣли у своихъ сосѣдей репутацію людей „непокорныхъ“, „своенравныхъ“ и „буйныхъ“. Способствуя подрыву авторитета своей основной метрополіи—Великаго Новгорода, содѣйствуя его поражению и даже прямо участвуя въ этомъ, Вятчане, вмѣстѣ съ тѣмъ, подготовляли гибель и себѣ самимъ. Палъ Великій Новгородъ—и земля Вятская напрасно надѣялась сохранить свою независимость, свое „народоправство“, свою „удалую вольницу“. Вятчанамъ всегда удавалось уйти отъ заслуженной ими мести со стороны Новгородцевъ, Двинянъ и Устюжанъ: ихъ укрывали непроходимыя лѣсныя дѣбри. Но не такъ-то легко было справиться съ мезтью Московскаго государя. Съ половины XV вѣка, со стороны Московскаго великаго князя предпринятъ былъ рядъ мѣръ, чтобы „покорить и обуздать безпокойную Вятскую республику“, чтобы „положить предѣлъ набѣгамъ Вятчанъ“. Но, пока царство Казанское было въ силѣ, земля Вятская оставалась почти совершенно независимою. Въ 1498 году Іоаннъ III послалъ съ войскомъ воеводу Юрія Шестока-Кутузова „смирить Вятчанъ, какъ мятежниковъ“. Но подкупленный воевода возвратился, ничего не сдѣлавъ. Собравъ новое войско, въ количествѣ 60,000 человекъ, Іоаннъ отправилъ его противъ Хлынова подъ предводительствомъ воеводъ: князя Данила Шени и Григорія Морозова. Хлыновцы смирились и выдали главныхъ своихъ „бунтовщиковъ“ Вятская республика навсегда покорилась власти Московскаго государя. По свидѣтельству одного лѣтописца, воеводы „развели всю Вятку“, по словамъ же другихъ — только „большихъ людей“. Ихъ повели въ „Московщину“. Великій князь приказалъ ихъ расселить и дать имъ помѣстья; торговыхъ людей поселили въ Дмитровскѣ; коноводы же были высѣчены кнутомъ и затѣмъ повѣшены.

Такъ кончила свою „вольницу“ Вятская республика. Съ этого момента въ лѣтописяхъ не упоминается уже болѣе о подвигахъ Вятчанъ. Связь между Вятскою страной и Московскимъ государствомъ ограничивалась пока лишь тѣмъ, что Москва присылала ей воеводу, имѣвшаго постоянное мѣстопробываніе въ Хлыновѣ, какъ главномъ городѣ области, давала ей грамоты и указы, взимала подать и получала „ратныхъ людей“. Словомъ, это были чисто формальныя отношенія между присоединенною областью и метрополіею; земля Вятская продолжала жить своими мѣстными интересами, внѣ общегосударственной русской жизни, съ тою лишь разницею, что теперь эта жизнь была замкнутѣе, изолированнѣе. Насколько чужды были Вятчанамъ интересы общегосударственной жизни, можно судить по той легкости, съ какою Вятчане присягнули самозванцу въ 1611 году, т.-е. спустя почти полтора вѣка послѣ присоединенія къ Московскому государству. Поводомъ къ присягѣ было не нашествіе полчищъ самозванца, а простая „отписка изъ Казани“, въ которой извѣщалось, что Казанцы присягнули самозванцу Вятчане тоже присягнули, хотя опять-таки, вскорѣ послѣ этого, принимали участіе въ освобожденіи Москвы подъ начальствомъ Пожарскаго.

Прошло три вѣка послѣ присоединенія Вятчанъ къ Московскому государству, и тогда только земля Вятская начала, наконецъ, раздѣлять общую жизнь русскаго государства, — начала сознавать себя вполнѣ русскою страной, естественною частью государственнаго организма. Этотъ моментъ наступилъ лишь со времени введенія Вятскаго намѣстничества (въ 1780 году), или еще точнѣе — со времени установленія Вятской губерніи (въ 1799 году). Кромѣ названныхъ выше древнѣйшихъ городовъ Вятскаго края, въ составъ губерніи вошли также и города, возникшіе впоследствии: Глазовъ, Нолинскъ, Малмыжъ, Уржумъ, Яранскъ.



Сарапуль, Елабуга, Царевосончурскъ и Кай. При введеніи намѣстничества, городъ Хлыновъ названъ былъ Вяткою.

Сложное прошлое Вятскаго края оставило по себѣ обильные историческіе памятники. Побоища и пепелища, пещеры, подземные ходы и обвалы, курганы и городища—вотъ та обширнѣйшая книга, скрытая въ землѣ, по которой археологи и историки изучаютъ теперь судьбы Скивоувъ, Чуди, инородцевъ позднѣйшаго происхожденія и Русскихъ, послѣдовательно заселявшихъ этотъ край. Всѣ, обитавшіе въ этомъ краѣ и приходившіе вновь заселять его или грабить, оставляли память по себѣ въ видѣ орудій или оружіи, принадлежностей одежды и украшеній, монетъ и т. д.,—и все это сохранила въ себѣ земля, какъ вѣковѣчную память



Чортово городище близъ Елабуги, Вятской г

о бывшихъ здѣсь когда-то обитателяхъ, объ ихъ образѣ жизни, культурѣ и т. д. Доисторическое и историческое время, вѣкъ бронзовый и желѣзный, культура мѣстная—инородческая, татарская, русская и монгольская—все это оставило болѣе или менѣе характерные слѣды по себѣ въ курганахъ и городищахъ Вятскаго края.

Чѣмъ древнее городъ или поселеніе, тѣмъ больше въ окрестностяхъ его кургановъ (древнихъ могилъ) и такъ-называемыхъ городищъ. Подобными памятниками древности усѣянъ, можно сказать, весь Вятскій край. Здѣсь существуютъ городища троякаго рода: во-первыхъ, остатки старыхъ городовъ; во-вторыхъ, остатки временныхъ военныхъ укрѣпленій болѣе новѣйшаго времени; въ-третьихъ, особый, наиболѣе древній, видъ городищъ, о прямомъ назначеніи которыхъ наука не сказала еще послѣдняго слова. Городищами третьяго рода особенно богатъ Вятскій край. Городища эти обыкновенно занимаютъ собою уголь, образованный крутизною берега рѣки или оврага, и огороженный со стороны поля однимъ или нѣсколькими валами, съ такимъ же числомъ рововъ. На ровномъ мѣстѣ городища бываютъ очень рѣдко и



тогда они имѣютъ круглую форму. Высота валовъ измѣняется отъ 15 до 100 сажень. То обстоятельство, что городища зачастую встрѣчаются въ мѣстахъ, вовсе неудобныхъ въ стратегическомъ отношеніи, подрываетъ взглядъ на нихъ, какъ на постоянныя или временныя укрѣпленія. Очень можетъ быть, что эти городища служили главнѣйшѣмъ мѣстомъ языческаго жертвоприношенія.

Вотъ, напримѣръ, „Чортово городище“, Елабужскаго уѣзда, извѣстное въ татарскихъ лѣтописяхъ подъ именемъ Суддума. Оно находится въ одной верстѣ отъ Елабуги, на крутомъ берегу Тоймы, при впаденіи ея въ Каму. Городище имѣетъ видъ четырехугольника; линіи оврага почти параллельны линіи берега Камы. Оврагъ въ 25 саж. глубины. Ширина площади около 60 саж. На ней сохранились слѣды квадратнаго укрѣпленія, съ четырьмя круглыми башнями по угламъ и такимъ же числомъ полубашенъ посрединѣ каждой стѣны, построеннаго изъ большихъ необдѣланныхъ камней, и слѣды бывшаго въ городищѣ монастыря. Изъ башенъ укрѣпленія осталась только одна, да и та въ подновленномъ видѣ. Высотою она нѣсколько болѣе 3 сажень; раньше она была въ два этажа. Со стороны суши насыпаны три вала: два прямые, по 60 саж. каждый, и третій ломаный, въ 70 саж. длиною. На мѣстѣ перелома этого вала имѣется фундаментъ какой-то башенки.

На городищѣ и вблизи его были найдены: большіе мѣдные топоры, ножи, необходимые для жертвоприношенія, разныя мѣдныя вещи для домашняго обихода, мѣдное блюдо съ изображеніемъ барана со змѣиной головой, изображеніе барана изъ стали или чугуна. Очевидно, здѣсь былъ языческій храмъ. Народное преданіе подтверждаетъ это предположеніе и указываетъ на существованіе здѣсь, кромѣ храма, и языческаго прорицалища, о которомъ въ массѣ населенія сохранилось множество смутныхъ, сбивчивыхъ и противорѣчивыхъ легендъ. Городище это — одно изъ древнихъ, и, надо полагать, играло въ очень отдаленномъ прошломъ довольно видную роль въ жизни мѣстнаго населенія. Въ татарскихъ лѣтописяхъ объ этомъ городищѣ (подъ именемъ Суддума) говорится (какъ и о нѣкоторыхъ другихъ древнѣйшихъ городищахъ), что оно основано Александромъ Македонскимъ

Другая древность Вятскаго края, остающаяся пока совершенно неизученною—*пещеры*. Въ 3-хъ верстахъ отъ села Чеганды, Саранульскаго уѣзда, по направленію теченія Камы, тянется цѣль горъ, и въ ней рядъ пещеръ, соединенныхъ между собою. Въ этихъ пещерахъ сохранились слѣды человѣческаго пребыванія. Въ нѣкоторыхъ изъ нихъ сохранились остатки костровъ; въ одной пещерѣ находится яма глубиною сажень въ 30, дно которой, по рассказамъ очевидцевъ, устлано досками. Говорятъ, что здѣсь находили и иконы. Подобныя же пещеры находятся около Вятки и въ другихъ мѣстахъ.

О каменныхъ пещерахъ, Саранульскаго уѣзда, народное преданіе говоритъ, что, лѣтъ 200 тому назадъ, здѣсь жили разбойники. Объ атаманѣ разбойниковъ Гурькѣ сохранилась въ народѣ легенда, какъ о богатырѣ, который „однимъ голосомъ останавливалъ судна“. Но по тѣмъ же народнымъ преданіямъ, пещеры эти, раньше обитанія ихъ разбойниками, служили жилищемъ мирному населенію. И это весьма вѣроятно. Словомъ, эти памятники первобытнаго человѣческаго существованія заслуживаютъ тщательнаго изученія. Между тѣмъ не приведено даже и въ приблизительную извѣстность самое количество пещеръ Вятской губерніи.

Наконецъ, весьма характерный для Вятскаго края остатокъ старины—подземные ходы, какъ свидѣтельство о той скрытной, затаенной враждѣ, которая, въ теченіе цѣлыхъ вѣковъ, существовала между прошлымъ—русскимъ и кореннымъ—инородческимъ населеніемъ этого края. Подъ городомъ Вяткою, слободою Куваркою и въ ихъ окрестностяхъ, по берегамъ Камы и во многихъ другихъ мѣстахъ существуетъ цѣлая система подземныхъ ходовъ, простирающихся иногда до 15 верстъ. Въ нѣкоторыхъ мѣстахъ ходы эти укрѣплены каменною кладкою или дубовымъ тесомъ, и, несмотря на сѣдую давность, мѣстами сохранились очень хорошо. Посредствомъ этихъ ходовъ сообщались предмѣстья съ городомъ и отдѣльныя части

города между собою, а также и сосѣднія села другъ съ другомъ. Посредствомъ этихъ ходовъ спасалось населеніе во время нападеній на него враждебной стороны и подавалась помощь осажденнымъ. При рытьѣхъ погребовъ и канавъ, то и дѣло наталкиваются теперь то на стѣны и срубы подземныхъ ходовъ, то на желѣзныя двери, ведущія въ эти подземелья. Ходы эти таятъ въ себѣ цѣлую исторію о той именно эпохѣ Вятскаго края, которая до сихъ поръ еще остается темною, загадочною, не изученною.

Поразительна индифферентность, съ которою относились до сихъ поръ къ этимъ ходамъ. Наткнутся на тотъ или другой ходъ, на желѣзную дверь, ведущую въ таинственное подземелье,— постучать въ эту дверь, потопчутся около открытаго хода—и опять засыплютъ его. А тамъ-то, за этою подземною, массивною желѣзною дверью, въ этомъ страшномъ подземельи—цѣлая исторія, можно сказать, покоренія и заселенія Вятскаго края русскими, борьбы ихъ съ аборигенами этой земли и народностями, учинявшими сюда набѣги съ цѣлью грабежа!...

Курганы и городища, побоища и пепелища изучены, сравнительно, довольно сносно. Но пещеры и подземные ходы—ждутъ, не дождутся ихъ изученія!...

Говоря о Вятской старинѣ, слѣдуетъ отмѣтить фактъ землетрясенія, бывшаго въ Вятской губерніи въ 1809 году. Въ три часа ночи съ 25 на 26 февраля все населеніе Вятки почувствовало два подземные удара настолько сильные, что всё дома затряслись и „сдѣлался въ нихъ трескъ“. Но вреда никакого не было причинено. Бывшій въ то время губернаторомъ Фонъ-Брадке собралъ по этому предмету самыя подробныя и точныя свѣдѣнія. Оказалось, что въ тотъ же самый день и часть землетрясеніе произошло въ уѣздахъ: Вятскомъ, Слободскомъ и Орловскомъ. Но населеніе не потерпѣло никакихъ убытковъ.

Въ моментъ открытія намѣстничества, Вятскій край представлялъ собою страну дикую, невѣжественную. Обращеніе инородческаго языческаго населенія въ христіанство началось лишь въ концѣ первой половины XVIII вѣка. Образование въ краѣ находилось лишь въ самомъ зачаточномъ состояніи. Первыми просвѣтителями этого края были плѣнные шведы, сосланные сюда въ 1709 году. Съ этого времени Вятская страна стала мѣстомъ ссылки, чѣмъ продолжаетъ быть и до сихъ поръ. Плѣнные шведы „произвольно“—какъ выражается вятскій лѣтописецъ—устроивали школы, въ которыхъ обучали нѣмецкому языку, ариѳметикѣ и „различнымъ художествамъ“. Школы эти остались „втунѣ“, потому что послѣ шведовъ не нашлось продолжателей этого дѣла.

Несмотря на указъ Петра Великаго (въ 1712 году) объ обязательномъ учрежденіи школъ грамотности при архіерейскихъ домахъ, онѣ не были заведены въ Вятскомъ краѣ до 1733 года, т. е. до назначенія въ Вятку одного изъ энергичныхъ сподвижниковъ Петра I, воспитанника кіевской академіи, епископа Лаврентія Горки. Первымъ дѣломъ этого образованнаго пастыря, „любителя наукъ“, было открытіе въ Вяткѣ двухъ школъ: Элементарной и Словесно-греко-латинской, т. е. семинаріи, для которой учителя были выписаны изъ Кіева. Это „новшество“ встрѣчено было враждебно не только духовенствомъ и посадскими людьми, но даже и воеводскою канцеляріею, по инициативѣ которой жители города подняли однажды возмущеніе и съ „дубьемъ и кирпичемъ“ напали на устроенную епископомъ школу. Страшную борьбу пришлось вынести этому достойному „піонеру“ просвѣщенія съ невѣжествомъ и суевѣріемъ духовенства и населенія Вятскаго края. Тѣ огорченія, которыя пришлось ему встрѣчать на каждомъ шагу, свели его въ могилу черезъ три года управленія епархіею (въ 1737 году). Но, тѣмъ не менѣе, данъ былъ первый толчекъ къ возбужденію духовной жизни въ краѣ,—положено было первое основаніе школьному образованію. Со смертію Лаврентія, школьное дѣло разстроилось, но не уничтожилось. Еще въ половинѣ XVIII вѣка родители доставляли въ школу своихъ дѣтей, „бѣжавшихъ отъ науки“, въ „колодезяхъ“. Только къ

концу XVIII вѣка учебная часть въ семинаріи была настолько упорядочена, что этотъ первый и единственный въ то время разсадникъ средняго образованія въ край имѣлъ право на названіе среднеучебнаго заведенія.

Въ виду такой поразительной отсталости Вятскаго края въ моментъ введенія здѣсь губернаторства, заслуживаетъ тѣмъ большаго вниманія, что, во время введенія земскихъ учрежденій (въ 1864 году), Вятская губернія занимала одно изъ самыхъ видныхъ мѣстъ въ ряду передовыхъ русскихъ губерній. Въ теченіе трехъ первыхъ трехлѣтій земской дѣятельности, къ голосу Вятскаго земства прислушивалась вся мыслящая Россія. По заботливости о народномъ образованіи и охраненіи общественнаго здравія, о статистическомъ изученіи края, объ организациі народнаго кредита и поднятій мѣстной сельской производительности и промышленности—Вятское земство, безспорно, занимаетъ первое мѣсто въ ряду всѣхъ другихъ земствъ и, въ теченіе первыхъ 9-ти лѣтъ земской дѣятельности, шло впереди другихъ. Фактъ тѣмъ болѣе знаменательный, что, вслѣдствіе крайней ограниченности въ этой губерніи дворянскихъ имѣній, владѣльцы ихъ никогда не составляли отдѣльнаго дворянскаго общества, и Вятская губернія никогда не имѣла ни особыхъ дворянскихъ предводителей, ни родословныхъ книгъ; въ ней никогда не сотовлялось собраній дворянства и не производилось дворянскихъ выборовъ. Въ Вятской губерніи считается болѣе двухъ съ половиною милліоновъ населенія. Изъ этого количества на долю бывшихъ помѣщичьихъ крестьянъ приходится только 35,000 человекъ обоого пола.

И вотъ этотъ отдаленный, заброшенный уголокъ Россіи, начавшій жить общерусскою, общегосударственною жизнью лишь съ конца минувшаго вѣка, бывший мѣстомъ изгнанія и ссылки, видѣвшій въ своихъ владѣніяхъ А. И. Герцена, М. Е. Салтыкова и многихъ другихъ выдающихся интеллигентныхъ русскихъ людей,—въ моментъ освобожденія крестьянъ и особенно послѣ введенія земскихъ учрежденій, вдругъ заговорилъ вслухъ всей Россіи и обратилъ на себя вниманіе всей мыслящей части русскаго общества. Послѣ 19 февраля 1861 года и, тѣмъ болѣе, послѣ открытія земства, „Вятскія Губернскія Вѣдомости“ были лучшею изъ мѣстныхъ газетъ; публицистическій отдѣлъ газеты по вопросамъ мѣстнаго хозяйства не уступалъ лучшимъ изъ столичныхъ газетъ.

Въ началѣ 90-хъ годовъ, въ Вятской губерніи было 13 типографій; изъ нихъ 6 въ Вяткѣ, а остальные въ уѣздныхъ городахъ: Глазовѣ, Елабугѣ, Котельничѣ, Сарапулѣ, Слободскомъ, Уржумѣ и Яранскѣ. При трехъ типографіяхъ имѣются литографіи (двѣ въ Вяткѣ и одна въ Сарапулѣ); при уржумской же типографіи—хромолитографія. Одна изъ вятскихъ типографій получаетъ заказы изъ Иркутской, Томской, Тобольской и Оренбургской губерній.

Продажа книгъ производилась въ 11 книжныхъ лавкахъ, въ губернскомъ и шести уѣздныхъ городахъ. Въ Вяткѣ находилось три библіотеки: публичная, епархіальная и частная съ кабинетомъ для чтенія. Въ публичной библіотекѣ имѣлся отдѣлъ книгъ для дѣтскаго чтенія. Кромѣ того, были еще публичныя библіотеки въ 6-ти уѣздныхъ городахъ и въ слободѣ Кукаркѣ. Въ Вяткѣ имѣется музей, который, по богатству минералогическихъ коллекцій и по содержанію отдѣловъ зоологическаго и историко-археологическаго, представляетъ довольно рѣдкое явленіе въ ряду другихъ губернскихъ городовъ.

Всего учебныхъ заведеній въ 1890 г. въ губерніи было 932. Изъ нихъ 17 въ губернскомъ городѣ, 51 учебное заведеніе въ уѣздныхъ городахъ, 599 въ уѣздахъ, т.-е. въ селеніяхъ. Весь расходъ по народному образованію въ губерніи составлялъ около 850,000 рублей въ годъ. Въ томъ числѣ изъ суммъ земства собственно на начальное образованіе поступило болѣе 340,000 рублей. Общій же расходъ земства на образовательное дѣло (т.-е. считая расходъ на среднее и высшее образованіе) составлялъ около 450,000 рублей въ годъ.

Таковыми образовательными средствами могутъ похвалиться весьма немногія изъ русскихъ губерній. Что же касается земскихъ затратъ на народное просвѣщеніе, то, въ этомъ отношеніи,



вятскому земству безспорно принадлежит первое мѣсто. Но территорія губерніи слишкомъ обширна; населеніе слишкомъ многочисленно,—и этихъ колоссальныхъ, сравнительно, затратъ оказывается слишкомъ недостаточно. По отношенію къ народонаселенію, учащіеся мужского пола составляютъ около 2%, женскаго—около 0,5%. Въ отношеніи же къ общему числу жителей, одинъ учащійся приходится на 80 человѣкъ.

Нѣтъ ничего удивительнаго поэтому, что инородческое населеніе, составляющее около 15% всего населенія, до сихъ поръ еще продолжаетъ коснѣть въ грубомъ языческомъ невѣжествѣ. Собственно язычниковъ считается около 12,000 человѣкъ. Но и тѣ изъ инородцевъ, которые приняли уже христіанство, упорно продолжаютъ придерживаться языческаго культа. Въ сѣверо-восточной же лѣсистой части губерніи, куда, на 125 верстъ въ длину и 60 верстъ въ ширину, вклинивается южное окончаніе тундровыхъ болотъ Вологодской губерніи, есть цѣлыя селенія, гдѣ жители еще не знаютъ употребленія колесъ и круглый годъ ѣздятъ на полозьяхъ.

Вятская губернія изстари пользуется репутаціею края предприимчиваго и промышленнаго. По естественнымъ условіямъ, Вятская губернія распадается на три довольно рѣзко отличающіяся другъ отъ друга полосы. Сѣверная полоса—торфяная, сырая и холодная, изобилуетъ болотами и лѣсами, между которыми есть и дѣвственные лѣса,—черезъ нихъ до сихъ поръ человѣкъ не проложилъ еще тропу. Почва здѣсь требуетъ сильнаго удобренія и самой тщательной обработки, чтобы можно было получить хотя бы посредственный урожай. Въ среднихъ уѣздахъ: Глазовскомъ, Вятскомъ, Слободскомъ, Новинскомъ, и Яранскомъ почва суглинистая, иловатая съ пескомъ и глиною и только отчасти черноземная. Почва эта требуетъ значительнаго удобренія, но болѣе почвы сѣверной полосы пригодна для земледѣлія. Наконецъ, югъ губерніи—уѣзды Елабужскій, Малмыжскій, Уржумскій и Сарапульскій имѣютъ почву черноземную въ перемежку съ пескомъ. Это—наиболѣе благодарная часть губерніи для земледѣльческой промышленности.

Вятская губернія по преимуществу хлѣбопашеская; 83% сельскаго населенія занимаются исключительно земледѣліемъ. Нужно замѣтить, однако, что, соотвѣтственно качествамъ почвы, въ южной половинѣ губерніи значительно преобладаетъ земледѣльческая промышленность, въ сѣверной—фабрично-заводская. Заслуживаетъ особеннаго вниманія распредѣленіе земельныхъ владѣній въ этой губерніи, гдѣ крѣпостничество существовало лишь въ самыхъ ничтожныхъ размѣрахъ,—тѣмъ болѣе, что въ концѣ 80-хъ и началѣ 90-хъ годовъ эта губернія дала, сравнительно, довольно значительный процентъ переселеній и, повидимому, переселенческое движеніе здѣсь усиливается.

Подъ лѣсомъ находится 57,3% всего пространства губерніи; 35,5% занимаютъ пахатныя земли; 5% составляетъ сѣнокосъ; остальное же количество (за исключеніемъ 15,023 десятинъ, состоящихъ подъ рудниками) — неудобныя земли. Такимъ образомъ, невоздѣльваемые земли Вятской губерніи составляютъ болѣе 60%, и лишь около трети пространства губерніи служатъ собственно для земледѣльческихъ цѣлей.

Главнымъ владѣльцемъ лѣсовъ является министерство государственныхъ имуществъ, въ распоряженіи котораго состоитъ до 90% всего лѣснаго пространства. Наоборотъ же: крестьяне Вятской губерніи являются главными обладателями пахатной земли,—въ ихъ распоряженіи состоитъ 96% всей воздѣльваемой земли. Но нужно принять во вниманіе, что по статистическимъ даннымъ, относящимся къ концу 90-хъ годовъ, крестьянъ въ Вятской губерніи числилось около 2,750,000 человѣкъ; въ ихъ распоряженіи состояло пахатной земли 4,800,000 десятинъ. Къ этому необходимо прибавить, что въ двухъ третяхъ губерніи,—т.-е. за исключеніемъ только юга губерніи,—земля требуетъ значительнаго удобренія, чтобы трудъ земледѣльца могъ окупаться, или что тоже—земледѣльческій промыселъ оказывается неблагода-

нымъ, необеспечивающимъ при существующихъ условіяхъ. Въ виду этого, несмотря на видимое приволье, Вятскую губернію нельзя причислить къ многоземельнымъ, и переселенческое движеніе здѣсь вполнѣ понятно. Оно тѣмъ болѣе понятно, съ другой стороны, что, несмотря на обиліе лѣса, пользованіе крестьянъ лѣсными угодьями крайне ограничено. Наконецъ, крайній недостатокъ луговъ дѣлаетъ невозможнымъ развитіе скотоводства, безъ чего рѣшительно немислимо улучшеніе земледѣлія.

Скотоводство не составляетъ здѣсь отдѣльной вѣтви народнаго хозяйства. Въ концѣ 90-хъ годовъ, въ губерніи числилось всего лишь 3,500,000 головъ домашняго скота, крупнаго и мелкаго, что крайне недостаточно для 3 милліоновъ населенія губерніи. Здѣсь замѣчается послѣдовательная убыль скота. Помимо недостатка луговой земли (на 100 десятинъ луга приходится 267,7 головы), помимо того разоренія, какое причиняютъ эпизоотіи, вслѣдствіе отсутствія страхования скота, — огромный вредъ скотоводству причиняютъ хищные звѣри. По приближительному расчету, ежегодная убыль въ скотоводствѣ отъ хищныхъ звѣрей простирается



Проводники медвѣдей Вятск. губ.

свыше 150,000 рубл., т.-е. свыше 15% суммы всѣхъ годовыхъ убытковъ. Наконецъ, объ упадкѣ скотоводства можно судить потому, что мѣстная вятская порода лошадей, незамѣнимая по своимъ высокимъ достоинствамъ въ народномъ хозяйствѣ, постепенно вырождается, почти совершенно исчезла уже въ Вятской губерніи, такъ что здѣсь не имѣется болѣе чистаго типа породы лошадей, извѣстной подъ именемъ „вятки“ или „обвинки“.

Огромнымъ подспорьемъ для сельскаго населенія губерніи служатъ промыслы и ремесла. Про-

мыслы (т.-е. отхожая промышленность) чрезвычайно сильно развиты въ Вятской губерніи. Они обнимаютъ собою самыя разнообразныя занятія, начиная съ вырубки, заготовки, сплава лѣса и плотничества и кончая жженіемъ угля, рудокопствомъ, охотою на звѣрей и птицъ, бурлачествомъ, извозомъ, каменнымъ, печнымъ и кирпичнымъ мастерствомъ. Отхожими промыслами занимается около 200,000 человекъ, зарабатывающихъ ежегодно болѣе 2,600,000 рублей.

Еще болѣе развиты сельскія ремесла (т.-е. кустарная промышленность) въ Вятской губерніи. Къ грубымъ производствамъ можно отнести: кузнечныя, древесныя, шерстяныя, войлочные, кожевенныя, соломенные и лубяныя издѣлія. Затѣмъ слѣдуютъ издѣлія болѣе тонкой работы, какъ, напримѣръ: обработка кости и рога; обработка волоса и издѣлія изъ него; слесарныя и иголочные издѣлія и проволочныя ткани; изготовленіе земледѣльческихъ орудій, огнестрѣльныхъ и холодныхъ оружій, а также и домашней утвари изъ разныхъ металловъ. Наконецъ, остаются еще производства безусловно тонкой работы, имѣющія право быть причисленными къ категоріи изящныхъ издѣлій. Сюда относятся: приготовленіе музыкальных инструментовъ, иконопись, вышиваніе разныхъ родовъ, вязанныя и плетенныя издѣлія, кружева всякаго рода и приготовленіе изъ копа (наростъ на березахъ) изящныхъ вещицъ (шкатулокъ, табакерокъ, портсигаровъ и разнообразныхъ кабинетныхъ вещей), заслужившихъ почтенную



извѣстность не только на русскихъ, но и на заграничныхъ международныхъ выставкахъ. Вотъ, въ общихъ чертахъ, тѣ сельскія ремесла, которыми изстари изобилуетъ и славится Вятская губернія. Въ общей сложности, извѣстно не менѣе сорока разнообразныхъ сельскихъ ремеслъ. Центромъ ремесленной производительности служатъ уѣзды Вятскій и Слободской. Здѣсь нѣтъ почти ни одного селенія, которое не имѣло бы своего специально-деревенскаго промысла, восполняющаго въ средней полосѣ губерніи скудный заработокъ отъ земледѣльческой промышленности.

Но, несмотря на такое обширное развитіе кустарной промышленности, отхожіи промыслы, ненормальный и даже вредный, въ смыслѣ нравственнаго вліянія на населеніе, оказывается болѣе прибыльнымъ въ матеріальномъ отношеніи, чѣмъ ремесла. Кустарей считается въ губерніи около 225,000 человѣкъ, т.-е. на 25,000 человѣкъ болѣе, чѣмъ занимающихся



Винокуреніе у Вотяковъ (гонка кумышки).

отхожими промыслами. Заработокъ кустарей составляетъ немного болѣе 2,400,000 рублей, т.-е. на 200,000 рублей менѣе заработка отъ отхожихъ промысловъ. Это объясняется ненормальностью сбыта кустарныхъ издѣлій и отсутствіемъ кредита для кустарей,—зависимостью кустарей отъ кулаковъ-прасоловъ, держащихъ промышленный сельскій людъ въ безвыходной кабалѣ.

Распространеніе издѣлій вятскихъ кустарей очень обширно. Издѣлія эти имѣютъ сбытъ не только на нижегородской и тюменской ярмаркахъ, но распространяются до Астрахани, Москвы, Архангельска, и отдаленныхъ пунктовъ Западной Сибири. Прибыль же отъ такого обширнаго распространенія поступаетъ вовсе не въ пользу кустарей, а въ пользу прасоловъ, скупающихъ даже наилучшія кустарныя произведенія положительно за безцѣнокъ. Сельскіе же промышленники, получая ничтожные гроши за трудъ, жалко влачатъ свое существованіе и лишены возможности улучшать и развивать свои промыслы. Глядя на жалкую, въ огромномъ большинствѣ случаевъ, обстановку кустарей, на ихъ почти первобытныя обыкновенно орудія



невольно удивляешься, какъ еще держится кустарная промышленность, сколько требуется труда и талантливости, чтобы довести ее, при такихъ условіяхъ, до того уровня, на которомъ она находится теперь.

Въ ряду сельскихъ промысловъ наиболѣе выдѣляется, по размѣрамъ производства и доходности, ручное тканье холста разныхъ сортовъ, котораго готовится въ губерніи около 20,000,000 аршинъ, примѣрно, на 1,000,000 рублей. Наконецъ, въ Вятской губерніи до сихъ поръ еще процвѣло пчеловодство—старинное и любимѣйшее занятіе Вотяковъ и Черемисовъ, наиболѣе развитое въ Сарапульскомъ и Глазовскомъ уѣздахъ. Такъ, напримѣръ, одинъ Глазовскій уѣздъ отпускаетъ ежегодно до 800 пудовъ меду и значительное количество воску.

Еще триста лѣтъ тому назадъ, обрабатывающая промышленность въ Вятскомъ краѣ стояла уже настолько высоко, что сюда, едва ли не раньше другихъ русскихъ пунктовъ, начало направляться сибирское сырье, въ обмѣнъ на желѣзные издѣлія, холсты и т. д.

Фабрично-заводская промышленность, подобно кустарной, сосредоточена, главнымъ образомъ, въ сѣверной части губерніи, на которую приходится двѣ трети общаго количества фабрикъ и заводовъ, на южную же—только треть. Въ сѣверной части находятся заводы, перерабатывающіе матеріалы самаго разнообразнаго свойства; на югѣ же—самую видную роль играютъ винокуренные заводы. Такое распредѣленіе фабрикъ и заводовъ по районамъ губерніи находится въ прямой зависимости съ естественными условіями. Разнообразіе производительности и значительное ея развитіе въ сѣверной части губерніи обусловливается, съ одной стороны, естественными богатствами края и обиліемъ лѣса, немилосердно истребляемаго фабриками и заводами, съ другой—избыткомъ и дешевизною рабочихъ рукъ, которыя, вслѣдствіе дурной почвы и плохихъ урожаевъ, нуждаются въ постороннихъ заработкахъ, такъ какъ хлѣбопашество рѣшительно не въ состояніи обезпечить ихъ существованіе.

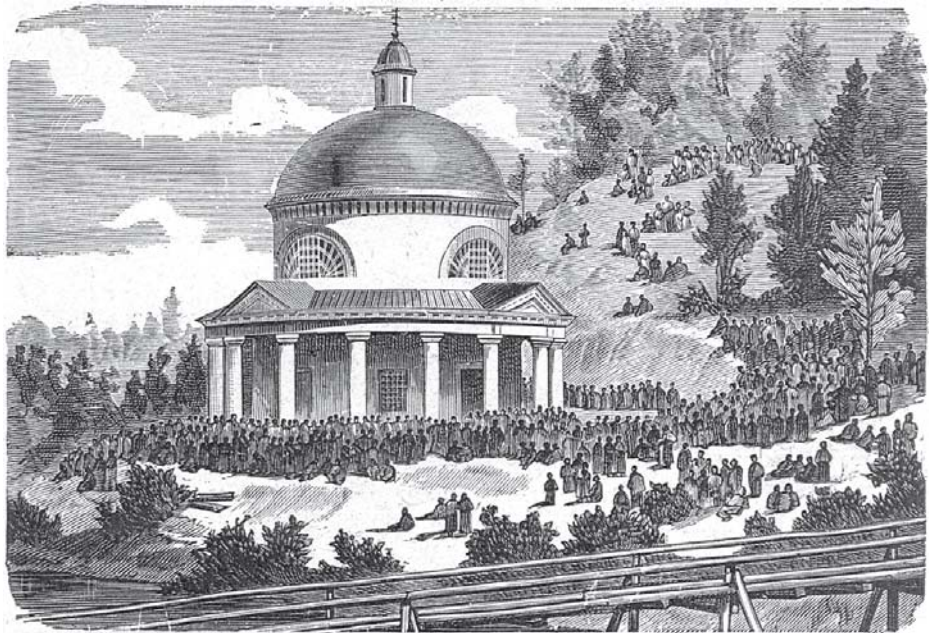
Насколько разнообразна фабрично-заводская промышленность въ Вятской губерніи, можно видѣть изъ слѣдующихъ данныхъ, относящихся къ началу 90-хъ годовъ. Фабрикъ и заводовъ, обработывавшихъ животные продукты (восковѣчныхъ, кожевенныхъ, шубно-овчинныхъ, клееваренныхъ, салотопенныхъ, сально-свѣчныхъ и мыловаренныхъ), считалось въ Вятской губерніи около 150. Еще болѣе развита промышленность, обдѣлывающая *растительные продукты*, куда относится около 524 фабрикъ и заводовъ (бумаго-прядельные, китаечные, кумачно-китаечные, канатные, писче- и оберточно-бумажные, винокуренные, водочные, пиво- и медо-варенные, маслобоѣные, солодовенные, пряничные, смоло-дегтярные, рогожные, патонные и мукомольные паровыя машины). Около 70 фабрикъ и заводовъ приходится на обработку *ископаемыхъ* продуктовъ. Сюда относятся производства: желѣзодѣлательное и чугуноплавильное, судостроительное и локомотивное (при Воткинскомъ заводѣ), чугунолитейное, мѣднолитейное, оружейное (Ижевскій заводъ), мѣдноплавильное, колоколо-литейное, стекольное, хрустальное, фаянсовое и кирпичное. Особенно развито желѣзодѣлательное производство. Не считая Ижевскаго оружейнаго завода, съ производствомъ около 1.000,000 рублей, обрабатывающею желѣзною промышленностью занято около 18,000 человекъ, съ производствомъ болѣе чѣмъ на 3.000,000 рублей. Наконецъ, въ губерніи имѣется болѣе 50-ти химическихъ и фосфоро-спичечныхъ заводовъ и фабрикъ, съ производствомъ до 1.000,000 рублей.

Характеризуя промышленную и производительную дѣятельность Вятскаго края, необходимо также сказать и о торговлѣ, какъ главнѣйшемъ двигателѣ производительной и промышленной дѣятельности.

Помимо обычнаго раздѣленія торговли на внутреннюю и внѣшнюю, она чрезвычайно характерно подраздѣляется здѣсь на городскую и сельскую. Въ Вятской губерніи сельскихъ ярмарокъ и торжковъ вдвое болѣе, чѣмъ городскихъ; общее же количество ярмарокъ въ году

около 147. Торговый оборотъ ихъ хотя и неизвѣстенъ въ точности, но онъ не можетъ быть менѣе 5.000,000 рублей. Всѣ ярмарки приурочены храмовымъ праздникомъ и крестнымъ ходомъ съ св. иконами изъ двухъ соборовъ и двухъ монастырей города Вятки. Возникновеніе же крестныхъ ходовъ относится къ тому времени, когда новгородскіе выходцы впервые заселяли Вятскій край, вели съ аборигенами его непрерывную междоусобную войну и взывали къ заступничеству и помощи угодниковъ Божіихъ отъ нашествій Вотяковъ и Черемисовъ, стиравшихъ съ лица земли первые поселки и погосты, возникавшіе вблизи городовъ. Такъ, на примѣръ, возникновеніе одной изъ новыхъ, сравнительно, ярмарокъ — Алексѣевской ярмарки въ Котельничѣ—относится ко временамъ царя Алексѣя Михайловича. Древнѣйшая изъ ярмарокъ въ губерніи — Великорѣцкая, происходящая въ г. Вяткѣ. Ярмарка эта приурочена перенесенію иконы Николая Чудотворца изъ Вятки въ часовню на берегу рѣки Великой, верстахъ въ 70 отъ Вятки. Празднество это установлено болѣе 600 лѣтъ тому назадъ. Оно сопровождается огромнымъ стеченіемъ народа какъ въ Вяткѣ, такъ и на рѣкѣ Великой со всѣхъ важнѣйшихъ торговыхъ пунктовъ губерніи, равно какъ изъ ближайшихъ и отдѣльныхъ селеній.

Короче говоря, въ Вятской губерніи село успешно конкурируетъ съ городомъ въ торгово-промышленномъ отношеніи. Это служитъ нагляднымъ и болѣе убѣдительнымъ доказательствомъ предприимчивости и промышленности сельскаго населенія. Вятскій крестьянинъ, если его не загнала нужда въ темный уголь, сметливъ, расторопенъ, изобрѣтателенъ. Не извѣдавъ крѣпостного рабства, онъ непринужденно и съ достоинствомъ держитъ себя въ отношеніи



Стеченіе богомольцевъ на р. Великой во время перенесенія иконы Св. Николая Хвальскаго.

„сюртучнаго“ люда, т.-е. всѣхъ тѣхъ, кого называютъ нарицательнымъ именемъ „баринъ“. Онъ здоровается не иначе, какъ за руку, не трется у порога и преспокойно садится, если замѣшкаются предложить ему стулъ. Совсѣмъ иное отношеніе крестьянъ къ люду чиновному и духовенству. Передъ квартирою стапового и священника крестьянинъ, шаговъ за 50 еще, снимаетъ шапку. Всѣхъ тѣхъ, кто носитъ на шапкѣ кокарду и кого называютъ въ крестьянствѣ „казенными людьми“, сельское населеніе какъ бы сторонится. Наоборотъ же, къ людемъ, состоящимъ на земской службѣ, крестьяне относятся просто и непринужденно. Это объясняется тѣмъ, что Вятская губернія, искони вѣковъ губернія чисто крестьянская. Какъ духовенство, такъ и чиновничество слишкомъ рѣзко выдѣляются изъ общаго склада населенія. Духовенство и чиновники являются здѣсь какъ бы замѣстителями помѣщиковъ.

Вывозная торговля изъ Вятской губерніи находится въ такомъ положеніи. Вся сѣверная часть губерніи (т.-е. уѣзды: Вятскій, Слободской, Орловскій, Котельническій, часть Глазовскаго и Яранскаго) направляетъ продукты мѣстнаго производства, главнымъ же образомъ хлѣбъ, преимущественно къ Архангельскому порту, черезъ города: Вятку, Слободской, Орловъ и Котельничъ. Но, по свидѣтельству мѣстной официальной губернской статистики, „торговля съ Архангельскимъ портомъ съ каждымъ годомъ падаетъ“. Причины „паденія—крайняя неудовлетворительность путей сообщенія, доставка товаровъ гужемъ и постепенное повышеніе цѣнъ на извозъ“.



Еще въ худшихъ условіяхъ, въ отношеніи путей сообщенія, находится восточная полоса губерніи, обнимающая значительное пространство наиболѣе хлѣбороднаго района (т.-е. часть уѣздовъ: Глазовскаго, Новинскаго и Сарапульскаго). Изъ этой части губерніи, вслѣдствіе затрудненій въ сообщеніи, имѣется сбытъ исключительно одного хлѣба лишь въ сѣверную часть Пермской губерніи. Въ виду крайней скудости урожая въ этой части Пермской губерніи, запросъ на вывозъ сюда хлѣба довольно великъ,—его ежегодно требуется болѣе 2.000,000 пудовъ. Но по причинѣ неблагоприятныхъ условій сообщенія, вывозъ изъ Вятской губерніи въ этомъ направленіи крайне ограниченъ,—едва-ли достигаетъ и четвертой части требуемаго количества.

Что же касается южныхъ уѣздовъ (Малмыжскаго, Елабужскаго, Сарапульскаго и части Яранскаго), то, вслѣдствіе отсутствія сколько-нибудь удовлетворительныхъ путей сообщенія и дороговизны гужевого подвоза, они лишены возможности принимать какое бы то ни было



Общій видъ г. Вятки. (Фотографія П. Г. Тихонова въ Вяткѣ.)

участіе въ сѣверной хлѣбной торговлѣ и направляютъ хлѣбъ, пользуясь сообщеніемъ по Вяткѣ и Камѣ, къ Рыбинску. Но въ этомъ направленіи хлѣбъ сбывается дешевле, чѣмъ къ Архангельскому порту и въ Пермскую губернію. Сплавъ хлѣба къ Рыбинску производится прямо въ ущербъ продовольствію сѣвера Россіи, для которой Вятскій край является необходимою житницею, и, въ то же время, съ матеріальнымъ убыткомъ для вятскихъ хлѣбопашцевъ. Въ половинѣ 70-хъ годовъ, когда отпускъ хлѣба изъ Вятской губерніи былъ еще довольно энергиченъ, къ Рыбинску сплавлялось около 5.000,000 пудовъ хлѣба, на сумму болѣе 4.000,000 рублей. Переводя это количество хлѣба на цѣны Архангельскаго порта и Пермской губерніи, получимъ недочетъ около 1½ милліона рублей, что весьма ощутительно для земледѣльцевъ Вятской губерніи.

Отпуская торговля остальными продуктами мѣстнаго производства распределяется такъ: вино направляется въ Вологду и Пермь, лѣсъ — въ Саратовъ, желѣзо, холстъ и другіе предметы—на Нижегородскую ярмарку.



Съ открытіемъ желѣзнодорожныхъ путей хлѣбные запасы губерніи направятся къ сѣверу и явится удобный сбытъ произведеній восточной полосы губерніи и въ частности горныхъ заводовъ къ Петербургу. Значеніе желѣзнодорожныхъ путей для Вятскаго края въ высшей степени важно и необходимо. Черезъ ихъ посредство, произойдетъ соединеніе Волжскаго и Сѣверо-Двинскаго бассейновъ, а для Сибири и Урала откроется путь къ Архангельскому порту. Впрочемъ, желѣзнодорожные пути не только будутъ способствовать оживленію Вятскаго края но будутъ имѣть и весьма важное значеніе въ общегосударственномъ смыслѣ.

Мы представили довольно полную картину тѣхъ особенностей, которыми Вятскій край весьма характерно выдѣляется изъ ряда другихъ губерній. Но ограничиться этимъ было бы крайне односторонне. Остается еще самый важный вопросъ: насколько развивается край? — Обратимся за отвѣтомъ на этотъ вопросъ къ даннымъ мѣстной официальной статистики.



Видъ г. Вятки съ юга. (Фотографія П. Г. Тихонова въ Вяткѣ).

„Хлѣбопашество составляетъ главную отрасль благосостоянія поселянъ Вятской губерніи и не только удовлетворяетъ потребности внутренняго своего продовольствія, но даетъ возможность дѣлать ежегодно значительный отпускъ хлѣба въ другія мѣста.. Сверхъ того, у многихъ Вотяковъ и Черемисовъ остаются въ житницахъ значительные запасы нѣсколько лѣтъ нетронутаго хлѣба“. Такъ характеризуется состояніе вятской хлѣбопашеской промышленности въ трудахъ мѣстнаго губернскаго статистическаго комитета за 1870 годъ. Дѣйствительно, до 1870 года въ Вятской губерніи собиралось одного ржаного хлѣба 6.000,000 четвертей. Но затѣмъ замѣчается послѣдовательная убыль въ количествѣ собираемаго хлѣба, которое упало до 2.000,000 четвертей ржи. Значитъ, убыль въ ржаномъ хлѣбѣ составляетъ около 4.000,000 четвертей. Совершенно аналогичная же убыль получается за указанное тридцатилѣтіе и въ отношеніи ярового хлѣба.

Такое поразительное паденіе урожаевъ въ теченіе послѣднихъ 30 — 40 лѣтъ объясняется



очень просто. До 60-х годовъ въ Вятской губерніи существовала *лядинная* система земледѣлія. Крестьяне переходили съ одного мѣста на другое по произволу, расчищая лѣса и производя посѣвы по полямъ. Урожай на такихъ поляхъ (т.-е. на дѣвственной, можно сказать, почвѣ) и давалъ земледѣльцу самъ 20, безъ всякаго унавоженія. Когда крестьянинъ замѣчалъ, что сборы хлѣбовъ у него начинаютъ съ каждымъ годомъ уменьшаться, онъ искалъ въ лѣсу новое, удобное для поселенія мѣсто, подчеркивалъ лѣсъ, сжигалъ его, засѣвалъ хлѣбъ и, наконецъ, построивъ избу, покидалъ старое свое пепелище. Когда и эта земля мало-по-малу истощилась, онъ искалъ новое мѣсто для жилья и посѣва.

Понятно, что, получая урожаи самъ 20, крестьяне ѣли чистый хлѣбъ, исправно уплачивали всѣ повинности и имѣли деньги около рукъ для удовлетворенія хозяйственныхъ потребностей. Крестьянскія избы, построенныя въ то время, когда крестьяне были фактическими хозяевами лѣса, отличаются обширными размѣрами, удобствами, прочностью. Громадныя крестьян-



Кафедральный соборъ въ Вяткѣ.

скія избы въ два этажа или на двѣ половины — „рабочую и чистую“, обширный дворъ, крытый на-глухо тесомъ, прочныя, помѣстительныя хозяйственныя службы вблизи дома—все это указываетъ на прежнюю зажиточность крестьянъ и обиліе лѣса въ ихъ распоряженіи. Крестьянскія постройки позднѣйшаго времени—это убогія лачуги, сравнительно съ прежними постройками. Земли крестьянинъ имѣлъ въ прежнее время столько, сколько въ состояніи былъ вычистить въ лѣсу. Къ тѣмъ деревнямъ, гдѣ утвердилась уже осѣдность, прирѣзывалась земля, если чувствовался недостатокъ. Такъ, на примѣръ, нѣкоторымъ волостямъ Глазовскаго уѣзда, въ срединѣ 50-хъ годовъ, было прирѣзано 36,368 десятинъ.

Въ 1864 году послѣдовало воспрещеніе самовольныхъ расчистокъ казеннаго лѣса и заселеній его. Это воспрещеніе застало большинство крестьянъ на тѣхъ мѣстахъ, на которыхъ мы видимъ ихъ теперь. Владѣя уже около 20-ти лѣтъ нынѣшними участками земли, крестьяне повыпахали ихъ до крайней степени, такъ что періодически повторяются неурожаи, не позволяющіе возвратитъ даже и сѣмянъ. А луговъ нѣтъ; количество скота также не прибываетъ,

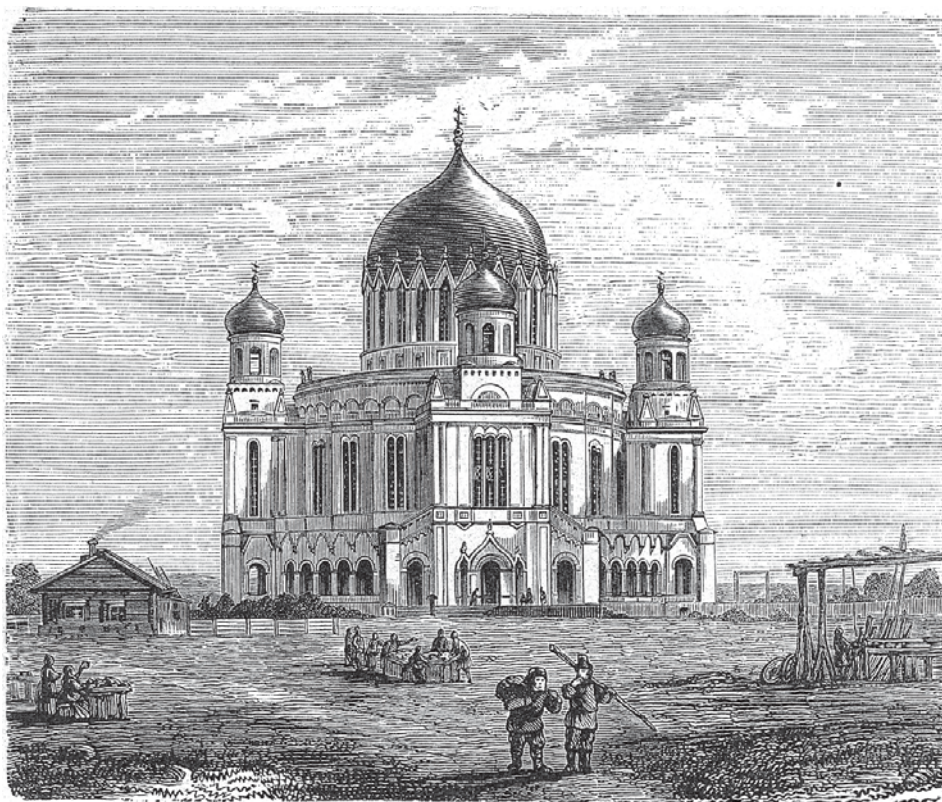


а убываетъ, какъ это указано выше,—и удобрять землю не чѣмъ. Наконецъ, масса другихъ обстоятельствъ и условій ставитъ сельское населеніе въ невозможность измѣнить обычную трехпольную систему хозяйства и обратиться къ хозяйству рациональному. Въ видѣ исключенія, встрѣчаются мѣстности (напримѣръ, въ Котельническомъ и Яранскомъ уѣздахъ), гдѣ крестьяне, находясь сравнительно въ благопріятныхъ земельныхъ условіяхъ, оставляютъ выпаханныя свои земли въ „залежи“ для отдыха отъ 6 до 15 лѣтъ—и этимъ возмѣщаютъ до нѣкоторой степени недостатокъ удобрения.

Насколько мужественъ, бодръ и предприимчивъ вятскій крестьянинъ, не пришибленный нуждою, настолько же безжизненно, апатично и чуждо инициативы крестьянство, загнанное нуждою въ темный уголь жизни. И немудрено. На памяти старожиловъ были тѣ блаженные времена, когда земля, безъ всякой заботы объ удобреніи, родила самъ 20, а теперь, на хорошій конецъ, она даетъ лишь седьмую часть этого урожая, или—еще хуже—не возвращаетъ даже и сѣмянъ. А разъ только земля отказывается родить хлѣбъ,—положеніе крестьянина безвыходное, потому что хлѣбъ—главнѣйшій, если не единственный, предметъ сбыта и оборота: худо ли, хорошо ли, но на этотъ предметъ крестьянскаго производства всегда существуетъ спросъ.

По свидѣтельству мѣстныхъ статистическихъ изслѣдователей, на югѣ и въ средней части Вятской губерніи „крестьянство кое-какъ еще крѣпится и перемогается, но въ сѣверной полосѣ положительно одолеваетъ нужда“. Въ этой лѣсистой мѣстности, гдѣ лѣсъ составляетъ иногда около 99<sup>1</sup>/<sub>2</sub> % общаго пространства, „новыя избы встрѣчаются весьма рѣдко; строенія обыкновенно ветхи, съ покосившимися стѣнами и разрушающимися углами“. Въ Орловскомъ,

напримѣръ, уѣздѣ встрѣчаются „такія убогія лачуги, которыя болѣе напоминаютъ телятники, чѣмъ людское жильѣ“. Въ Котельническомъ уѣздѣ „крестьяне перерубаютъ (перестраиваютъ) избы изъ старыхъ до трехъ разъ. Постепенно уменьшаясь въ объемѣ, избы доходятъ, въ концѣ концовъ, чуть не до величины телячей стойки. „Въ сѣверной части Яранскаго уѣзда, особенно въ Тижовинской волости, „строятъ избы всегда изъ старыхъ, которыя скупаютъ у крестьянъ, перебирающихся на починки или переселяющихся въ далекіе края. Здѣсь начинаютъ уже входить въ употребленіе и мазанки, чего прежде никогда не бывало.



Вятка. Александровскій соборъ, построенный по плану архит. Витберга.

Все эти указанія имѣютъ хорошую сторону въ томъ отношеніи, что даютъ возможность учиться уроками прошлаго и настоящаго. Дѣйствительно, поучительнаго въ этомъ очень много, особенно если принять въ расчетъ тѣ мѣры, которыя намѣчались земствомъ, чтобы пре-



дотратить тотъ, можно сказать, кризисъ, который переживаетъ въ настоящее время Вятская губернія.

При введеніи земскихъ учреждений, немногія русскія губерніи находились въ такихъ благопріятныхъ матеріальныхъ условіяхъ, какъ Вятская губернія. Земство располагало запаснымъ капиталомъ въ 2,000,000 рублей. Запасные магазины были полны хлѣбомъ. Но уже и въ моментъ введенія земскихъ учреждений, въ Вятскомъ краѣ, какъ разъяснено выше, вполне опредѣлились несомнѣнные признаки систематическаго паденія земледѣльческой промышленности. Въ виду этого, земство, въ первое же трехлѣтіе, обратило на этотъ фактъ самое заботливое вниманіе.

Прежде всего, земство занялось тщательнымъ изученіемъ края въ бытовомъ и экономи-



Г. Вятка. Николаевская улица (Фотографія П. Г. Тихонова).

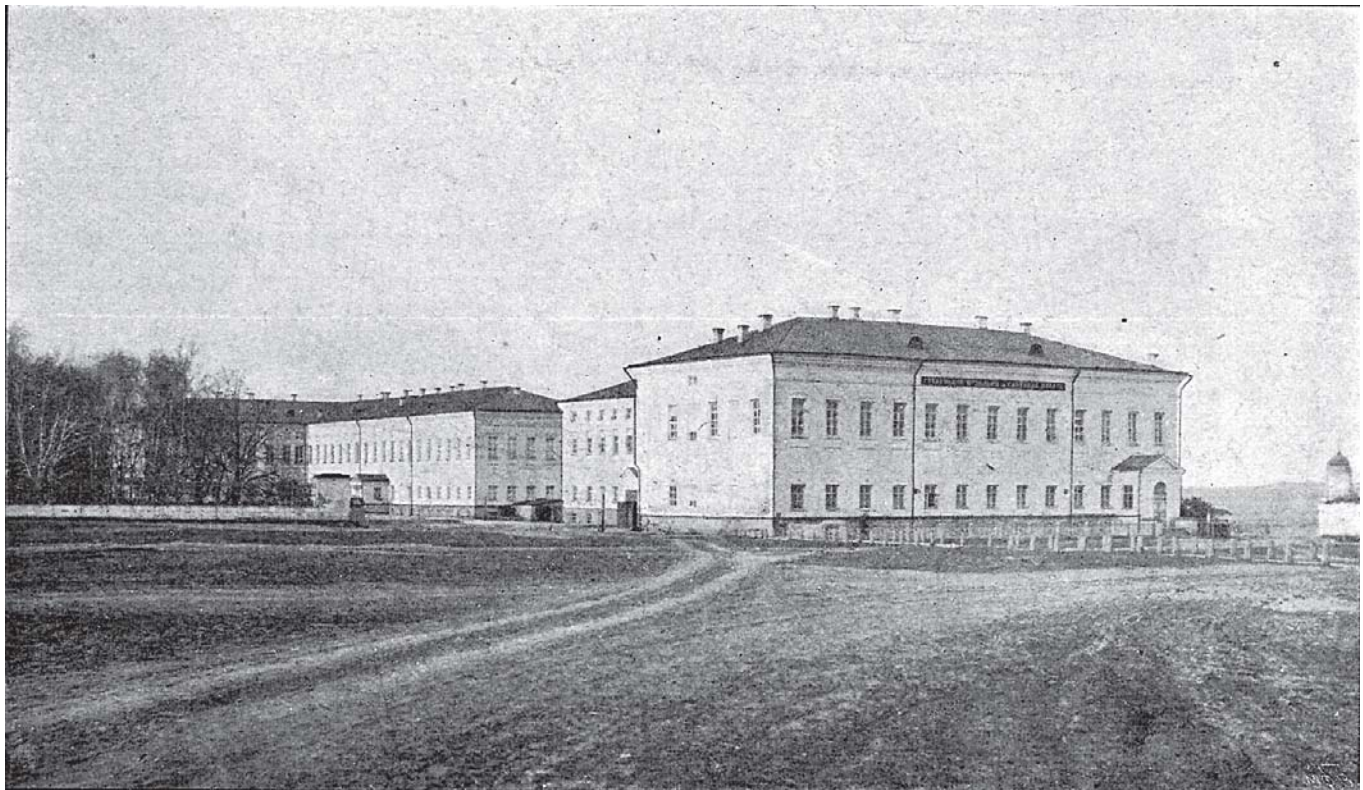
ческомъ отношеніи. вмѣстѣ съ этимъ, намѣченъ былъ рядъ мѣръ къ поднятію производительной и торгово-промышленной дѣятельности края. Примѣняясь къ предпріимчивому духу мѣстнаго населенія и развитію сельскихъ промысловъ и производствъ, земство проектировало, съ одной стороны, учрежденіе особаго банка, гдѣ сельскій людъ находилъ бы кредитъ для цѣлей земледѣльческихъ и промышленныхъ, съ другой—покровительство и содѣйствіе развитію сельскихъ промысловъ и производствъ на артельномъ началѣ. Но считая одного этого не достаточнымъ, имѣя въ виду быстро прогрессирующее истощеніе почвы и необходимость улучшенія земледѣльческой культуры,—земство намѣтило въ высшей степени разумную организацію народнаго образованія, съ такимъ притомъ расчетомъ, чтобы въ рабочую среду одновременно проникали и прикладныя знанія—сельско-хозяйственныя, ремесленныя и техническія, и общее образованіе.

У земства были солидныя матеріальныя средства и оно блистательно осуществило бы всѣ эти начинанія, съ огромною пользою для мѣстнаго населенія и государства, если бы не встрѣ-



тилось особенныхъ, независящихъ отъ земства затрудненій. Вдаваться въ разборъ этихъ затрудненій—было бы излишне, даже неумѣстно. Достаточно замѣтить, что изученіе Вятскаго края въ бытовомъ и экономическомъ отношеніи не было доведено до конца въ той программѣ, въ какой оно первоначально было намѣчено земствомъ. Земскій банкъ и содѣйствіе развитію сельскихъ артелей также остались въ предположеніи. Это—большая потеря для Вятскаго края. Еслибы земскимъ предположеніямъ суждено было осуществиться,—край этотъ не только избѣжалъ бы переживаемыхъ имъ въ настоящее время затрудненій, но, безъ сомнѣнія, достигъ бы завидной степени культуры въ сельско-хозяйственномъ и промышленномъ отношеніи:

Нѣсколько счастливѣе былъ земскій починъ въ дѣлѣ образованія, но и здѣсь, къ сожалѣнію, не удалось довести дѣло до конца,—земскій починъ ограничился лишь опытами. Тѣмъ не менѣе, „опыты“ эти такъ важны и назидательны въ образовательномъ отношеніи, что на нихъ невозможно не остановиться съ особеннымъ вниманіемъ.



Г. Вятка. Присутственныя мѣста. (Фотографія П. Г. Тихонова).

У насъ, какъ извѣстно, очень любятъ проводить параллель между Россією и Америкой. Сходство дѣйствительно есть, и сходство большое. И та, и другая—страны исключительно земледѣльческія, страны съ огромнымъ преобладаніемъ рабочаго населенія, и слѣдовательно съ колоссальнымъ запросомъ на прикладныя знанія. И въ той, и въ другой странѣ отъ взрослого, развитого человѣка обязательно требуетъ практическая жизнь, чтобы онъ имѣлъ не только голову, просвѣтленную познаніями, но и сильныя руки, опыты и ловкія въ обращеніи съ молотомъ, топоромъ, пилою, плугомъ, киркою, рубанкомъ и т. д. Но, вмѣстѣ съ тѣмъ, есть и огромная разница между Америкой и Россією. Въ первой народное образованіе занимаетъ самое видное мѣсто въ ряду всѣхъ другихъ заботъ государства, съ обращеніемъ при томъ особеннаго вниманія на проведеніе въ жизнь прикладныхъ знаній по всѣмъ безъ исключенія отраслямъ народнаго труда и промышленности. У насъ же народному образованію отведено болѣе чѣмъ скромное мѣсто; о необходимости же прикладныхъ знаній для практической жизни совершенно забыли.



Вятское земство правильно поняло значение этого капитального пробѣла и рѣшилось восполнить его. Съ этою цѣлю, оно проектировало учрежденіе особыхъ двухклассныхъ народныхъ училищъ, куда поступали бы лица, окончившія курсъ въ элементарныхъ школахъ, и, совмѣстно съ общимъ образованіемъ, получали бы практическія и теоретическія свѣдѣнія по сельскому хозяйству, ремесламъ и техническимъ производствамъ. Но для такихъ училищъ необходимы, прежде всего, учителя. Чтобы подготовить учителей, вятское земство открыло особую учительскую семинарію, совершенно отличную отъ всѣхъ другихъ русскихъ учительскихъ семинарій. Въ этой семинаріи, носившей названіе „Вятскаго земскаго училища для распространенія сельско-хозяйственныхъ и техническихъ знаній и приготовленія учителей“, выполнение солидной общеобразовательной программы было согласовано съ преподаваніемъ учащимся основательныхъ познаній къ сельскому хозяйству, ремесламъ и техническимъ производ-



Г. Вятка. Московская улица. (Фотографія П. Тихонова)

ствамъ. Эта своеобразная и въ высшей степени симпатичная сельско-хозяйственно-техническая учительская семинарія была разсчитана на то, чтобы учитель, являющійся въ сельскую среду, былъ учителемъ не азбуки только, письма и чтенія, но и учителемъ всего того, что необходимо знать трудящемуся люду, чтобы быть предприимчивымъ и производительнымъ въ работѣ учителемъ и дѣтей, и взрослыхъ. Авторитетъ такихъ учителей въ средѣ сельскаго населенія былъ бы очень высокъ. Двухклассныя сельско-хозяйственно-техническія школы (т.-е. высшія народныя школы), безъ сомнѣнія, имѣли бы самое рѣшительное и благотѣльное вліяніе на поднятіе сельской производительности вообще, и особенно—на возвышеніе уровня сельско-хозяйственной промышленности.

Не легко было добиться земству разрѣшенія открыть эту учительскую семинарію, рѣшительно неподходящую подъ шаблонъ не только учительскихъ семинарій, но какихъ бы то ни было русскихъ учебныхъ заведеній. Со времени возбужденія вопроса объ учрежденіи сельско-хозяйственно-технической семинаріи для приготовленія учителей въ высшія народныя школы



и до открытія этого единственнаго въ своемъ родѣ учебнаго заведенія въ Россіи прошло около восьми лѣтъ Семинарія, проектированная въ самомъ началѣ введенія земскихъ учреждений, была открыта въ Вяткѣ лишь осенью 1872 года, на девять лѣтъ, въ видѣ опыта.

Въ этомъ оригинальномъ учебномъ заведеніи все было своеобразно, и каждая особенность имѣла разумное основаніе. Общеобразовательная программа была шире курса реальныхъ училищъ и весьма цѣлесообразно составлена изъ наукъ реальныхъ и гуманитарныхъ. Срокъ ученія четырехлѣтній (т.-е. семинарія состояла изъ 4 классовъ). Классныя занятія воспитанниковъ чередовались съ занятіями въ мастерскихъ училища, гдѣ они занимались ремеслами: кузнечнымъ, слесарнымъ, токарнымъ (по дереву и металламъ), переплетнымъ и ажурнымъ. Учебный годъ раздѣлялся на два семестра—зимній и лѣтній. Ученіе продолжалось круглый годъ; каникулы (одинъ мѣсяць) были зимою, во время Рождественскихъ праздниковъ. Въ зимній семестръ преобладали классныя занятія, въ лѣтній—практическія занятія, какъ-то:



Г. Вятка. Часовня на мѣстѣ погребенія павшихъ Устюжанъ, пришедшихъ на помощь Вятчанамъ при осадѣ города инородцами и принятыхъ ими по ошибкѣ за враговъ.

обработка учащимися земли, бывшей при училищѣ (огорода, сада и пахатной земли); экскурсіи съ естественно-историческою цѣлю (т. е. для практическаго изученія ботаники, зоологіи, минералогіи и геологіи); практическія занятія землѣрїемъ, метеорологическими наблюденіями, составленіемъ коллекцій, микроскопическими изслѣдованіями и т. д. Переводные экзамены были осенью, въ сентябрѣ, по окончаніи полевыхъ работъ и экскурсій.

Такое чередованіе умственныхъ занятій съ физическимъ трудомъ укрѣпляло учащихся физически. Ученики семинаріи своимъ бодрымъ видомъ и цвѣтущимъ здоровьемъ рѣшительно отличались отъ всѣхъ другихъ учащихся. Съ другой стороны, практическія занятія, на которыя опиралось преподаваніе, придавали отчетливость и прочность познаніямъ учащихся и давали возможность выполнить весьма солидную программу, тѣмъ болѣе, что въ училище принимались молодые люди не моложе 15-ти лѣтъ, съ познаніями не ниже программы уѣздныхъ училищъ.

Это замѣчательное и по цѣли, и по программѣ, и по складу занятій учебное заведеніе

сразу встало очень прочно—въ смыслѣ преподаванія и практическихъ занятій. Не имѣя для себя первообраза въ Россіи, оно, тѣмъ не менѣе, не встрѣчало никакихъ остановокъ и задержекъ въ организациі учебнаго дѣла и практическихъ занятій. Въ первый же учебный годъ семинарія представляла вполнѣ организованное учебное заведеніе. При ней были устроены: обширная мастерская, съ горнами для отливки чугуна и мѣди; образцовая ферма, съ полнымъ сельско-хозяйственнымъ инвентаремъ и очень умѣло составленнымъ сельско-хозяйственнымъ музеемъ; химическая лабораторія, приспособленная для преподаванія химіи (неорганической, органической и технической) и одновременнаго занятія химическимъ анализомъ около 30 человекъ учащихся; весьма полно обставленный физическій кабинетъ; хорошо организованная метеорологическая станція; естественно-историческій же кабинетъ представлялъ собою очень цѣнный музей; земство приобрѣло для училища музей, состоявшій при публичной библіотекѣ, который затѣмъ пополнялся ученическими коллекціями. Кромѣ того, при семинаріи имѣлась библіотека, вполнѣ удовлетворявшая потребностямъ учащихся и учащихся. Наконецъ, въ первый же годъ по открытіи семинарії приступлено было къ организациі при ней нормальнаго двухкласснаго высшаго народнаго училища, какъ прототипа тѣхъ сельско-хозяйственно-техническихъ сельскихъ училищъ, въ которыхъ должны будутъ преподавать окончившіе курсъ въ семинаріи. Семинарскія зданія заняли цѣлый кварталъ на краю города, при въѣздѣ въ него со стороны Москвы.

Въ лѣтній семестръ занятія учениковъ начинались въ 6 ч. утра и оканчивались около 8—9 час. вечера (съ перерывами, разумѣется, для завтрака, обѣда и послѣобѣденнаго отдыха), при чемъ на классныя занятія удѣлялось не болѣе 3 часовъ въ день (исключительно на повтореніе пройденнаго въ теченіе года. Въ зимній семестръ занятія начинались въ 9 час. утра и оканчивались въ 7 час. вечера. Словомъ, семинарія завладѣла учениками и наполнила серьезнымъ дѣломъ весь ихъ досугъ. Старшіе классы гимназій, духовной семинарії и училища давали обильный контингентъ учащихся для учительской семинарії. Серьезный, дѣловой складъ жизни въ учительской семинаріи и разумный распорядокъ занятій дисциплинировали учащихся наилучшимъ образомъ. Семинарія ни въ чемъ не носила на себѣ отпечатокъ школьнаго духа,—напротивъ: она болѣе тяготѣла къ типу высшихъ учебныхъ заведеній, чѣмъ среднихъ. Точно также и воспитанникамъ семинарії совершенно чуждъ былъ школьническій духъ. Изъ вчерашнихъ школьниковъ они, незамѣтнымъ для самихъ себя образомъ, обращались въ серьезныхъ молодыхъ людей. Эта благодатная метаморфоза происходила подъ вліяніемъ той массы серьезнаго труда и отвѣтственнаго дѣла, посредствомъ которыхъ семинарія разомъ овладѣвала учащимися, стряхивала съ нихъ школьное обличье и придавала имъ подобіе солидныхъ студентовъ. Воспитанники учительской семинарії не только приобрѣтали солидныя и разностороннія общеобразовательныя познанія, но и воспитывали у себя сильныя, выносливыя въ физическомъ трудѣ руки,—были одинаково пригодны для снисканія себѣ насущнаго пропитанія и интеллигентною работою, и физическимъ трудомъ. Это именно и привлекало въ учительскую семинарію не только учениковъ старшихъ классовъ изъ мѣстныхъ среднеучебныхъ заведеній, но и изъ центральныхъ русскихъ губерній, отстоящихъ отъ Вятки на тысячи верстъ.

Въ первые два года жизни семинарії она имѣла три ревизіи со стороны начальника казанскаго учебнаго округа и множество частныхъ посѣщеній. Всѣ, имѣвшіе случай ознакомиться съ жизнью семинарії, признавали ее лучшимъ изъ русскихъ среднеучебныхъ заведеній и отводили ей безусловно первое мѣсто въ ряду нашихъ учительскихъ семинарій,—признавали ее „семинарією-семинарій“, т. е. такимъ учебнымъ заведеніемъ, куда нужно посылать педагогическій персоналъ другихъ семинарій для предварительной подготовки,—какъ организовать эти учебныя заведенія, чтобы они отвѣчали потребностямъ практической жизни.

Когда дѣятельность сельско-хозяйственно-технической учительской семинарії вполнѣ опредѣлилась и установилась, вятское земство задалось въ высшей степени важнымъ

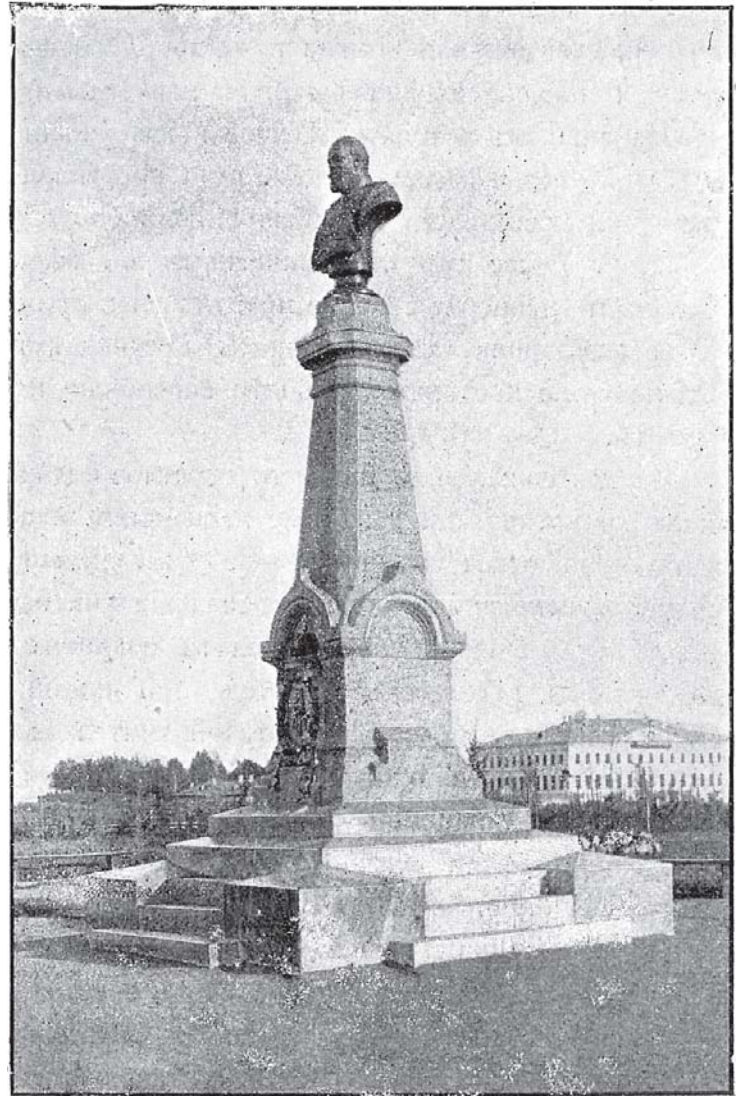


проектомъ—сдѣлать грамотность общедоступною всеѣмъ дѣтямъ школьнаго возраста. Этой благой цѣли вятское земство, совершенно основательно, предполагало достигнуть посредствомъ учрежденія подвижныхъ школъ.

Сущность этихъ школъ состоитъ въ томъ, что не ученикъ идетъ къ учителю, какъ въ школахъ постоянныхъ, а учитель къ ученику. Учителю отводится извѣстный районъ, въ которомъ онъ, переѣзжая съ мѣста на мѣсто, обучаетъ чтенію, письму, первоначальному счету и молитвамъ дѣтей ранняго школьнаго возраста. При условіи существованія такихъ школъ, ни непогоды, разливы рѣкъ и зимняя стужа, ни бѣдность не могутъ помѣшать дѣтямъ овладѣть первою ступенью къ образованію—грамотностью.

Проектируя эти школы, земство стояло на высотѣ пониманія условій народнаго быта и потребностей народнаго образованія. Россія слишкомъ бѣдна; даже и при условіи самыхъ дружныхъ усилій со стороны государства, общества и частныхъ лицъ, потребовались бы цѣлые десятки лѣтъ, чтобы сдѣлать общедоступнымъ начальное образованіе путемъ постоянныхъ народныхъ школъ. Вятское земство убѣдилось въ этомъ горькимъ опытомъ. Израсходовавъ миллионы на народное образованіе, земство, черезъ десять лѣтъ, едва достигло такого количества школъ, которое обнимало лишь около одной двѣнадцатой части дѣтей школьнаго возраста. Съ другой стороны, тѣмъ безграмотства слишкомъ ужъ густо заслоняетъ собою жизнь и мѣшаетъ какимъ бы то ни было улучшеніямъ въ практической дѣятельности. Чтобы разрѣшить эту трудную дилемму, вятское земство и обратилось къ подвижнымъ школамъ, дающимъ возможность при скромныхъ, сравнительно, матеріальныхъ затратахъ вооружить грамотностью все подростяющее поколѣніе.

Проектируя подвижныя школы, вятское земство не изобрѣтало чего-либо новаго, неизвѣстнаго. Напротивъ, оно желало только воспроизвести у себя, въ губерніи, то, что такъ давно существуетъ уже въ сосѣднихъ съ нами государствахъ—Швеціи и Норвегіи, а также и у насъ—въ Финляндіи. Эти страны, по естественнымъ условіямъ своимъ, весьма близко подходятъ къ Россіи. Разбросанность и рѣдкость населенія, суровая зима, затруднительность сообщенія осенью, зимою и весною—все это существуетъ здѣсь еще въ большихъ размѣрахъ, чѣмъ въ Россіи. Но, съ помощью подвижныхъ школъ, здѣсь удалось побѣдить естественныя преграды развитію народнаго образованія, казавшіяся очень долго непреодолимыми. Эти маленькія, скромныя школки грамотности дали возможность сдѣлать грамотность достояніемъ поголовно всего мужскаго и женскаго населенія. Грамотность же населенія, при условіи притомъ свободнаго обращенія въ немъ книги и печатнаго слова, подняла эти страны въ культурномъ отношеніи и дала имъ безусловное право занять мѣсто въ ряду образованнѣйшихъ



Г. Вятка. Памятникъ Императору Александру III. (Фотографія П. Г. Тихонова).

европейскихъ государствъ. Швеція, Норвегія и Финляндія, крайне обдѣленныя природою, далеко опередили Россію—страну, сравнительно, богато одаренную естественными богатствами; торговый, производительный и промышленный уровень этихъ странъ, точнѣе—весь экономическій ихъ бытъ стоитъ очень высоко и систематически повышается болѣе и болѣе.

Мы указываемъ на этотъ фактъ, чтобы показать, насколько серьезны были побужденія, руководившія вятскимъ земствомъ въ проектѣ подвижныхъ школъ. При условіи осуществленія этихъ школъ, организація начального образованія представляется въ такомъ видѣ:

1) *Подвижныя школы грамотности* для дѣтей ранняго школьнаго возраста. Эти школы должны захватить всѣхъ дѣтей до 10-лѣтняго возраста и сдѣлать ихъ грамотными, не отрывая отъ дома и не причиняя родителямъ никакого расхода по первоначальному обученію.

2) *Постоянныя народныя школы*, куда должны поступать лица грамотныя, т.-е. прошедшія уже курсъ подвижной школы и имѣющія возможность продолжать ученіе. При этомъ условіи, народная школа должна бы была перестать быть школою простой грамотности и сдѣлаться первоначальнымъ общеобразовательнымъ учебнымъ заведеніемъ.

3) *Высшія народныя школы*, куда поступали бы окончившія курсъ въ начальной школѣ и здѣсь, при расширеніи и дополненіи общеобразовательной программы, обучались бы сельскому хозяйству, ремесламъ и техническимъ производствамъ, т.-е. всему тому, что имѣетъ или можетъ имѣть непосредственное практическое примѣненіе въ сельскомъ быту въ данной мѣстности. На первое время, такихъ школъ предполагалось по одной—двѣ на уѣздъ. Въ эти школы должны были поступать наиболѣе способные и съ успѣхомъ окончившіе курсъ въ начальныхъ школахъ.

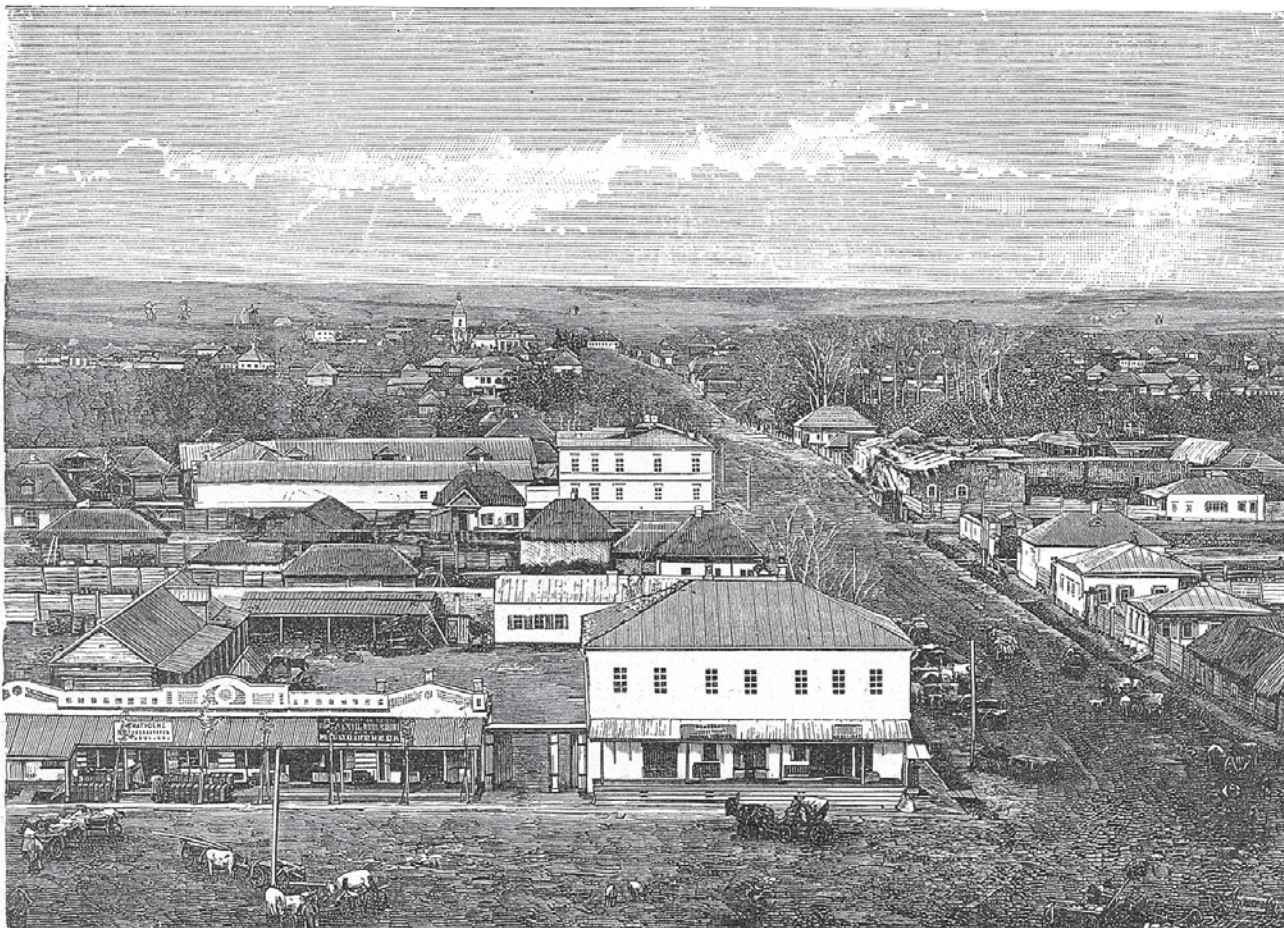
Но, къ сожалѣнію, какое-то грустное недоразумѣніе помѣшало осуществленію подвижныхъ школъ грамотности и высшихъ народныхъ школъ. Не по винѣ земства, народное образованіе въ губерніи осталось status quo. Учительская семинарія (техническо-сельско-хозяйственное училище), основанная для приготовленія учителей въ высшія народныя школы, просуществовавъ 9 лѣтъ, была преобразована въ обыкновенное реальное училище. Не говоря ужъ о томъ, что значеніе реальныхъ училищъ, при нынѣшней ихъ постановкѣ и программѣ, болѣе чѣмъ сомнительно, преобразование вятской учительской семинаріи въ реальное училище, по меньшей мѣрѣ, неблагоприятно и несправедливо, въ виду того, что Вятская губернія—исключительно крестьянская. Содержать учительскую семинарію на земскія деньги, точнѣе—исключительно крестьянскія, было полное основаніе, такъ какъ окончившіе курсъ семинаріи обязательно должны бы были быть болѣе или менѣе значительный промежутокъ времени сельскими учителями и приносили бы непосредственную пользу крестьянскому населенію. Наоборотъ же, содержать реальное училище на счетъ земства въ крестьянской губерніи—это значитъ оплачивать деньгами сельскаго населенія образованіе привилегированнаго сословія—дѣтей духовенства, дворянъ и чиновниковъ, составляющихъ, въ общей сложности, весьма незначительный процентъ населенія.

Но, какъ бы ни было однако, начинъ вятскаго земства будетъ имѣть огромное значеніе въ исторіи народнаго образованія въ Россіи. Подвижныя школы, которыхъ не удалось своевременно осуществить вятскому земству, съ конца семидесятыхъ годовъ, пріобрѣтаютъ большее и большее распространеніе въ Россіи и—едва ли будетъ преувеличеніемъ сказать, что въ настоящее время онѣ пріобрѣли, наконецъ, право гражданства въ Россіи. Точно также проведеніе въ народную среду, посредствомъ школъ, прикладныхъ знаній—ремесленныхъ, сельско-хозяйственныхъ и техническихъ, изъ-за чего вятское земство ратовало и даже, можно сказать, боролось въ теченіе многихъ лѣтъ, въ началѣ 80-хъ годовъ нашло ревностнаго послѣдователя въ видѣ министерства государственныхъ имуществъ. Министерство это озаботилось учрежденіемъ двуклассныхъ сельско-хозяйственныхъ школъ, соответствующихъ высшимъ народнымъ школамъ, проектированнымъ вятскимъ земствомъ. Впослѣдствіе эти школы пріобрѣли еще большее



развитіе. Значитъ, и вятская учительская семинарія, такъ опрометчиво преобразованная въ реальное училище, могла бы имѣть огромное значеніе, въ виду сельско-хозяйственныхъ школъ, учреждаемыхъ министерствомъ государственныхъ имуществъ.

Такимъ образомъ та система начального образованія, которая съ такою опредѣленностію и ясностію, въ такой законченной формѣ была проектирована вятскимъ губернскимъ земствомъ еще въ 1873 году, нашла для себя практическое примѣненіе въ жизни и поддержку со стороны земствъ другихъ губерній и центрального управленія далеко, впрочемъ, не въ той полнотѣ, какъ это проектировало вятское земство. Но какъ измѣнились за это время обстоятельства! Запасные хлѣбные магазины опустѣли. Запасный земскій продовольственный капиталъ израсходованъ на безвозвратныя ссуды. Наконецъ, измѣнилось и самое земство: теперь нѣтъ уже тѣхъ талантливыхъ земскихъ дѣятелей, которыми вят-



Слободскъ. Вятской губ.

ское земство славилось на всю Россію въ теченіе трехъ первыхъ трехлѣтій. Словомъ, теперь, когда явилась нѣкоторая возможность осуществить давнишній проектъ организаціи начального образованія, вятское земство слишкомъ ослабѣло въ матеріальномъ и нравственномъ отношеніи, чтобы осуществить эту организацію въ томъ масштабѣ, который былъ первоначально намѣченъ.

Характеризуя прошлое и настоящее Вятскаго края, его торговлю и промышленность, намъ приходилось очень часто останавливаться на Вяткѣ и Слободскомъ, преимущественно передъ другими пунктами губерніи. Эти города, древнѣйшіе по времени возникновенія, играютъ выдающуюся роль какъ въ торговомъ отношеніи, такъ равно въ кустарной промышленности и фабрично-заводской дѣятельности.

Городъ Вятка расположенъ на лѣвомъ высокомъ, крутомъ берегу рѣки (490 футовъ надъ



уровнемъ моря), перерѣзанномъ тремя оврагами. Внѣшній видъ города очень красивъ, особенно изъ-за рѣки, т.-е. съ праваго лугового берега, откуда любовался Вяткою императоръ Александръ I, посѣтившій городъ въ 1824 году. Городъ разбросанъ на холмистой мѣстности и занимаетъ около 4 верстъ въ длину (съ сѣвера на югъ) и около 2 верстъ въ ширину (съ востока на западъ). На двухъ отдаленныхъ другъ отъ друга возвышенностяхъ, почти отвѣсныхъ, величественно красуются и господствуютъ надъ всею мѣстностью каѳедральный и Александро-Невскій соборы; въ лощинѣ смиренно стоитъ Успенская обитель, основанная преподобнымъ Трифономъ, гдѣ и покоятся его мощи, а въ отдаленіи—Спасо-хлыновская церковь. Параллельно берегу рѣки (т.-е. съ сѣвера на югъ), городъ прорѣзанъ тремя главными улицами: Вознесенскою, Царевоконстантиновскою и Владимірскою. Это — продольныя улицы. Поперечныя же главныя улицы (съ востока на западъ): Московская, Спасская и Преображенская. Вслѣдствіе прямого направленія названныхъ улицъ, городъ распадается на довольно правильные участки. Части города, прорѣзаннаго тремя огромными оврагами, сообщаются между собою посредствомъ дамбъ. Во всемъ городѣ одинъ только мостъ — Владимірскій, да и тотъ деревянный.

Насколько красивъ городъ издали, настолько же непривлекателенъ онъ внутри. Въ немъ значительно преобладаютъ деревянные постройки, въ большинствѣ случаевъ одноэтажныя. Только въ послѣднее десятилѣтіе главныя улицы города начинаютъ застраиваться каменными зданіями, въ особенности же улицы Московская, Спасская и Вознесенская. Широкая, прямая улица, довольно привлекательная, если смотрѣть на нихъ издали зимою или въ ясный лѣтній день, когда онѣ сухи, представляютъ собою нѣчто ужасное во время осенняго и весенняго распутья и вообще въ ненастное время. Добросовѣстно унавоженные въ теченіе вѣковъ, онѣ превращаются въ продолжительныхъ дождей въ нѣчто подобное грязнымъ рѣкамъ. Пара лошадей, запряженныхъ въ легковой извозничій экипажъ, едва вытаскиваетъ его изъ грязи; экипажъ тонетъ по ступицы колесъ и болѣе. Въ ложбинахъ и на торговыхъ городскихъ площадяхъ образуются цѣлыя озера жидкой топкой грязи. Большое мученіе для лошадей и людей представляетъ въ это время Вятка. Одно спасеніе—холмистое расположеніе города, такъ что грязь сама собою, безъ всякой работы и помощи со стороны человѣка, убирается понемногу въ овраги; единственно благодаря этому низменные мѣстности избавляются отъ затопленія грязью. Но вотъ пріударилъ морозъ—и уличная грязь застыла. Глубокія колени и бугры замерзшей грязи дѣлаютъ еще болѣе затруднительною ѣзду. Экипажъ трещитъ; винты и гайки дребезжатъ, словно просятъ выскочить. Въ знойные лѣтніе дни также не легко приходится отъ такой черноземной пыли. Она виситъ въ воздухѣ и проникаетъ въ жилия помѣщенія. На улицѣ проѣзжіе обязательно обдаются пѣшеходовъ пылью.

Возвышенное положеніе города, огромные овраги—эти естественныя трубы для вентиляціи, близость лѣсовъ отъ города, довольно значительное количество садовъ въ городѣ—все это, взятое вмѣстѣ, должно бы сдѣлать Вятку однимъ изъ самыхъ здоровыхъ русскихъ городовъ. Дѣйствительно, здѣсь воздухъ, сравнительно съ другими городами, здоровъ и чистъ въ гористыхъ частяхъ; но за то ложбины, куда стекаетъ всевозможная грязь съ улицъ и дворовъ, являются гнѣздилищами миазмовъ, а слѣдовательно—и разныхъ болѣзней, какъ оспа, тифъ и другія. Зараза же, появившись въ низменныхъ частяхъ города, заплывающихъ грязью, не падить, само собою разумѣется, и гористыхъ его частей, гдѣ, казалось бы, и думать нельзя о заразныхъ болѣзняхъ,—такъ чистъ и хорошъ здѣсь воздухъ.

Развитію заразныхъ болѣзней способствуетъ также и отсутствіе въ городѣ чистой воды. Рѣки Вятка и Хлыновка окружаютъ городъ съ восточной и западной сторонъ; съ сѣверной же стороны города протекаетъ рѣчка Луковица. Несмотря на такое обиліе воды, въ городѣ полный недостатокъ воды, годной для употребленія. Вятка—рѣка чистая; но городъ слишкомъ засоряетъ прибрежную ея часть и отравляетъ воду. Осенью же и весною и вообще во время



сильныхъ дождей рѣшительно невозможно довольствоваться рѣчною водою,—такъ сильно заплываетъ рѣка навозною грязью съ городскихъ улицъ. Въ это время единственнымъ источникомъ сравнительно чистой воды является колодезь, устроенный преподобнымъ Трифономъ въ Успенскомъ монастырѣ

Вообще говоря, благоустройство города находится еще въ зачаточномъ состояніи. Правда, Вятка, въ этомъ отношеніи, довольно замѣтно подвинулась впередъ со времени введенія городского общественаго управленія; тѣмъ не менѣе, начиная съ водоснабженія и освѣщенія и кончая деревянными тротуарами, гдѣ и днемъ и ночью рискуешь не только переломать себѣ ноги и выкупаться въ грязи придорожныхъ канавъ, но и свернуть себѣ шею,—все требуетъ самаго безотлагательнаго улучшенія.

Въ Вяткѣ, какъ городѣ, по преимуществу деревянномъ, очень часты пожары. Если городъ не выгораетъ до тла, то это слѣдуетъ приписать только „милости Божіей“. Тотъ, кто бывалъ въ Вяткѣ,—согласится, что ей легче даже выгорѣть до основанія, чѣмъ Оренбургу, Иркутску и другимъ городамъ, которыхъ огонь стиралъ съ лица земли. Пока, „Богъ терпитъ грѣхамъ“ вятчанъ; но они, какъ видно, не думаютъ застроиться изъ камня, несмотря на самыя благоприятныя условія для широкаго развитія кирпичнаго производства.

Но чему же приписать такую безпечность вятчанъ?—Знакомясь съ внутреннею жизнью Вятки, выносишь впечатлѣніе, что это безспорно культурный городъ, сравнительно съ другими русскими городами. На двадцатипятитысячное слишкомъ населеніе города существуютъ: три мужскихъ среднеучебныхъ заведенія (гимназія, реальное училище и духовная семинарія), два женскихъ (гимназія и епархіальное училище) и около 10 низшихъ учебныхъ заведеній (включая въ это число и духовное училище). Въ общей сложности, 1 учащійся мужского пола приходится на 7 мужчинъ; 1 учащаяся женскаго пола—на 13 женщинъ. Такимъ положеніемъ образованія могутъ похвалиться немногіе изъ русскихъ городовъ. Наконецъ, какъ было уже указано выше, въ городѣ есть довольно удовлетворительный музеумъ, три публичныя бібліотеки, клубъ, любительскій театръ, дѣйствующій довольно регулярно и, сравнительно, весьма недурно, и 6 типографій.

Словомъ, Вятка—городъ ни въ какомъ случаѣ не захолустный, и, глядя на дѣло съ этой стороны, кажется непонятнымъ низшій уровень городского благоустройства. Но вопросъ разрѣшается довольно просто и легко, если обратиться къ составу городского населенія. Значительно преобладающій элементъ составляютъ мѣщане и купцы; около одной пятой части городского населенія приходится на крестьянъ; такая же, приблизительно, часть приходится на дворянъ и чиновниковъ. Такимъ образомъ, въ силу дѣйствующихъ нынѣ правилъ, изъ состава городского управленія почти цѣликомъ изъяты интеллигентный классъ населенія,—чѣмъ и объясняется неудовлетворительное, во всѣхъ отношеніяхъ, положеніе городского благоустройства.

Но опять является вопросъ: кому приписать довольно значительный подъемъ города въ культурномъ отношеніи, понимая культурность въ образовательномъ смыслѣ?—На этотъ вопросъ нами данъ уже приблизительный отвѣтъ въ тѣхъ фактахъ, которые изложены выше. Дѣло въ томъ, что, со временъ Петра I, Вятскій край былъ странною ссылкой. Въ Вяткѣ ежегодно проживаетъ ссыльныхъ отъ 250 до 300 человекъ. Какъ во времена Петра Великаго, такъ и въ позднѣйшее время, ссыльные были главнѣйшими просвѣтителями края, прямымъ или косвеннымъ путемъ. Имъ обязаны своимъ происхожденіемъ: выставки, учреждавшіяся въ этомъ краѣ, музей, публичная бібліотека, подъемъ вятской печати въ недавнее еще время и т. под. Вятскій край хранитъ признательную память о ссыльныхъ, потрудившихся на пользу его просвѣщенія. Доказательствомъ этому могутъ служить, между прочимъ, „Памятныя книжки Вятской губерніи“ за прежніе годы, гдѣ объ опальныхъ когда-то учредителяхъ выставокъ, музея, публичной бібліотеки и гласныхъ или негласныхъ руководителей мѣстной печати говорится съ полною задумчивостью.

Первый опыт каменной постройки в Вяткѣ (называвшейся тогда Хлыновомъ) относится къ 1677 году, когда былъ заложенъ кафедральный соборъ. Онъ расположенъ на площади, куда выходитъ одна изъ главныхъ улицъ—Московская, и имѣетъ весьма эффектный видъ. Соборъ этотъ, отличающійся изяществомъ архитектуры, поражаетъ обиліемъ хранящихся въ немъ сокровищъ. Напрестольный крестъ изъ чистаго золота украшенъ брилліантами, изумрудами и яхонтами; въ немъ вѣсу около 2 фунтовъ; стоитъ болѣе 80,700 руб. Евангеліе, окованное серебромъ съ позолотою и осыпанное алмазами, яхонтами и другими драгоценными камнями. Въ одномъ изъ алтарей храма напрестольная риза выкована изъ серебра, позолочена и имѣетъ вѣсу 7 пуд. 9 фунтовъ. Серебряные позолоченные сосуды для священнодѣйствія, украшенные изумрудами и яхонтами, вѣсятъ, въ общей сложности, около 17 фунтовъ. Въ этомъ же соборѣ хранится икона св. Николая Великорѣцкаго. Помимо богатой серебряной вызолоченной ризы, украшенной драгоценными камнями, наложенной на икону Іоанномъ Грознымъ, имѣется еще другая риза, стоимостью около 9,500 рублей. Ризница собора также очень богата. Изъ числа предметовъ, хранящихся въ ней, замѣчательны двѣ митры—брилліантовая и алмазная и нѣсколько такихъ же панагій.

На такъ-называемой верхней площади города (главномъ торговомъ рынкѣ), на одномъ изъ наиболѣе возвышенныхъ его пунктовъ находится Александровскій соборъ, рѣзко выдѣляющійся изъ ряда всѣхъ другихъ городскихъ зданій замѣчательнымъ изяществомъ архитектуры. Онъ построенъ по плану извѣстнаго архитектора Витберга, въ память посѣщенія Вятки Александромъ II въ 1837 году. Соборъ этотъ не располагаетъ такими значительными богатствами, какъ кафедральный соборъ, но внутренность его изящнѣе, чѣмъ въ кафедральномъ соборѣ.

Къ числу древностей Вятки нужно отнести приходскую Царевоконстантиновскую церковь, основанную въ 1697 году.

Вятка имѣетъ двухъ святыхъ: преподобнаго Трифона и юродиваго Прокопія Вятскаго. Мощи Трифона, основателя вятскихъ монастырей, покоятся въ обширномъ Успенскомъ храмѣ. Рака преподобнаго Трифона находится на лѣвой сторонѣ храма, подлѣ стѣны. Въ Успенскомъ монастырѣ, подлѣ соборнаго храма, на сѣверной его сторонѣ, почиваютъ мощи Прокопія.

Въ распоряженіи города находятся два публичныхъ сада: городской и загородный. Первый расположенъ на одномъ изъ самыхъ высокихъ пунктовъ города, на берегу Вятки и названъ Александровскимъ въ честь посѣщенія города Александромъ Благословеннымъ. Изъ сада открывается обширный и величественный видъ на правый низовой берегъ рѣки. По живописности мѣстоположенія, городской садъ смѣло можетъ конкурировать съ лучшими мѣстностями на Волгѣ, Дону и Днѣпрѣ. Воздухъ чистый, прекрасный. Гористое положеніе сада избавляетъ его отъ грязи въ ненастное время. Пыль также почти не попадаетъ сюда. Близость рѣки умѣряетъ лѣтній зной. Загородный садъ, находящійся въ разстояніи около версты отъ города, также весьма недуренъ. Онъ очень богатъ. Это — роща, въ которой преобладаетъ хвойный лѣсъ. Она расположена по скату холма, откуда открывается весьма недурной видъ на соседнія деревни, поля, лѣсъ и московскій трактъ. Въ загородномъ саду устроенъ довольно сносный вокзалъ, въ городскомъ—двѣ довольно красивыя ротонды.

Но вятчане не пользуются должнымъ образомъ этими удобствами отдыха и развлечения. Они не умѣютъ, или, правильнѣе, не могутъ дружно веселиться. Городское общество распадается на четыре довольно замкнутыя, изолированныя сферы: чиновничество, духовенство, педагогическая среда и купечество. Каждая изъ этихъ сферъ живетъ своею собственною жизнью. Эта черта въ складѣ городского населенія весьма рельефно обрисовывается въ клубѣ, представляющемъ преимущественно чиновничье учрежденіе.

Вятка ведетъ торговлю съ Архангельскомъ, Пермью, Ирбитомъ, Тюменью, Казанью, Нижнимъ-Новгородомъ, Москвою и Поволжскими городами, вплоть до Астрахани. Размѣры



вывозной и ввозной вятской торговли, каждой въ отдѣльности, около 3,000,000 рублей. Судя по обширности района, захватываемаго вятскою торговлею, не трудно понять, что обороты Вятки далеко не соотвѣтствуютъ производительнымъ силамъ страны. Съ соединеніемъ Вятки желѣзнодорожнымъ путемъ съ Архангельскомъ, Сибирью и Московско-Ярославскою дорогою, торговые обороты Вятки возрастутъ несомнѣнно въ нѣсколько разъ. Какъ важно для Вятки желѣзнодорожное сообщеніе, можно судить потому, что во время осенняго и весенняго распутья Вятка остается изолированной отъ остальнаго міра.

Послѣ Вятки, Слободской занимаетъ первое мѣсто по своей промышленности и торговлѣ. Это—одинъ изъ лучшихъ уѣздныхъ городовъ губерніи. Онъ расположенъ на правомъ возвышенномъ берегу Вятки, при впаденіи въ нее рѣчки Спировки. Между Вяткой и Слободскимъ рѣка дѣлаетъ чрезвычайно крутой изгибъ. Сухимъ путемъ между этими городами около 30 верстъ, по рѣкѣ же считается около 70 верстъ.

Мѣстоположеніе города весьма живописное. По главной улицѣ Глазовской или Милліонной городъ почти сплошь застроенъ каменными домами съ магазинами и лавками; немало также каменныхъ построекъ и по другимъ улицамъ. Въ общемъ, городъ имѣетъ весьма зажиточный видъ. Это нисколько не мѣшаетъ, однако, быть городу грязнымъ и неряшливымъ до крайней степени. На главныхъ улицахъ города того и гляди потонешь въ грязи; на торговыхъ площадяхъ невылазная грязь.

Въ Слободскомъ есть женская прогимназія, городское училище и довольно много начальныхъ школъ. Одинъ учащійся мужского пола приходится на 6 мужчинъ; одна учащаяся женскаго пола—на 29 женщинъ.

Изъ заводской промышленности города первое мѣсто занимаетъ кожевенное производство. Кожи получаютъ сырьемъ съ Сивы, Обвы, изъ Перми, Екатеринбургa, Шадринска, Семипалатинска, Вологодской губерніи и изъ Глазовскаго уѣзда. Въ среднемъ вырабатывается кожъ приблизительно на 540,000 руб. въ годъ. Значительное развитіе кожевеннаго производства даетъ начало другимъ производствамъ—клееваренному, валяльному (для производства войлоковъ и шляпъ) и отчасти сукноткацкому. Затѣмъ слѣдуетъ винокуренное производство на сумму около 400,000 рублей въ годъ. Затѣмъ остаются еще производства: колоколо-литейное, мѣднолитейное, химическое, фосфороспичечное, солодовенное, водочное, шубное и скорняжное. Въ общемъ, заводская производительность Слободскаго составляетъ около 1,300,000 рублей въ годъ.

Несмотря на крупное значеніе Слободскаго, какъ центра заводской производительности, онъ производитъ впечатлѣніе глухого, захолустнаго города, съ заматерѣлою патриархальностью въ худшемъ значеніи слова. Общественная жизнь въ городѣ совершенно неразвита. Лѣтомъ ли, зимою ли—улицы пустыньны. Населеніе ведетъ тѣсно-замкнутую, узко-семейную жизнь,—до такой степени замкнутую, что женщины и особенно дѣвушки мѣщанскаго и купеческаго сословія, завидѣвъ въ окно прохожаго или проѣзжаго, бросаются отъ оконъ, прячутся. Словомъ, мѣщанская глушь, съ мѣщанскимъ міровоззрѣніемъ и идеалами мѣщанскаго счастья.

Жителей въ Слободскомъ около 10,000 человекъ. Изъ нихъ болѣе трехъ четвертей приходится на долю купцовъ и мѣщанъ, около двѣнадцатой части составляютъ крестьяне, между тѣмъ какъ дворяне и чиновники составляютъ лишь около одной восьмидесяти второй части. Выгодное положеніе города при большой рѣкѣ, обиліе сырья, дешевизна рабочихъ рукъ—все это, взятое вмѣстѣ, способствовало образованію здѣсь довольно значительной заводской промышленности и придало городу довольно крупное торговое значеніе. Но та же причина, какъ и въ Вяткѣ, т.-е. недоступность городского управленія интеллигентному классу, мѣшаетъ подъему города въ общественномъ смыслѣ, развитію городской общественной жизни. Слободской—это довольно толстая денежная мошна,—и только.

Таковъ Вятскій край въ его прошломъ и настоящемъ. Читатель не можетъ не согласиться съ нами, что это одинъ изъ характернѣйшихъ и поучительнѣйшихъ уголковъ Россіи.

Всего лишь около 100 лѣтъ, какъ онъ началъ жить. Между тѣмъ культурныя задатки въ краѣ, сравнительно, очень высоки. Теперь край этотъ находится подъ давленіемъ „недорода“ хлѣба, убыли скота и другихъ невзгодъ—и какъ бы заснулъ, оцѣпенѣлъ. Но зная исторію края, все его прошлое, съ момента зарожденія, мы имѣемъ право сказать, что это не сонъ, а только легкая дремота: стоитъ только дать начальный толчекъ къ проявленію жизни и дѣятельности, стоитъ только немного облегчить условія къ проявленію общественнаго почина и самодѣятельности—и край оживетъ. Это можно утверждать, какъ несомнѣнный фактъ въ виду тѣхъ высокихъ и прекрасныхъ проявленій, которыми этотъ край такъ блистательно заявилъ о себѣ послѣ освобожденія крестьянъ и введенія земскихъ учреждений. Населеніе, сумѣвшее накопить въ себѣ столько нравственной энергіи въ теченіе всего лишь 100 лѣтъ общегосударственной жизни, сможетъ очнуться и воспрянуть духомъ даже отъ самаго легкаго импульса. Нравственная энергія, проявленная населеніемъ слишкомъ 20-тъ лѣтъ тому назадъ, не утрачена: она остается *in potentia* въ ожиданіи благоприятныхъ условій для проявленія.

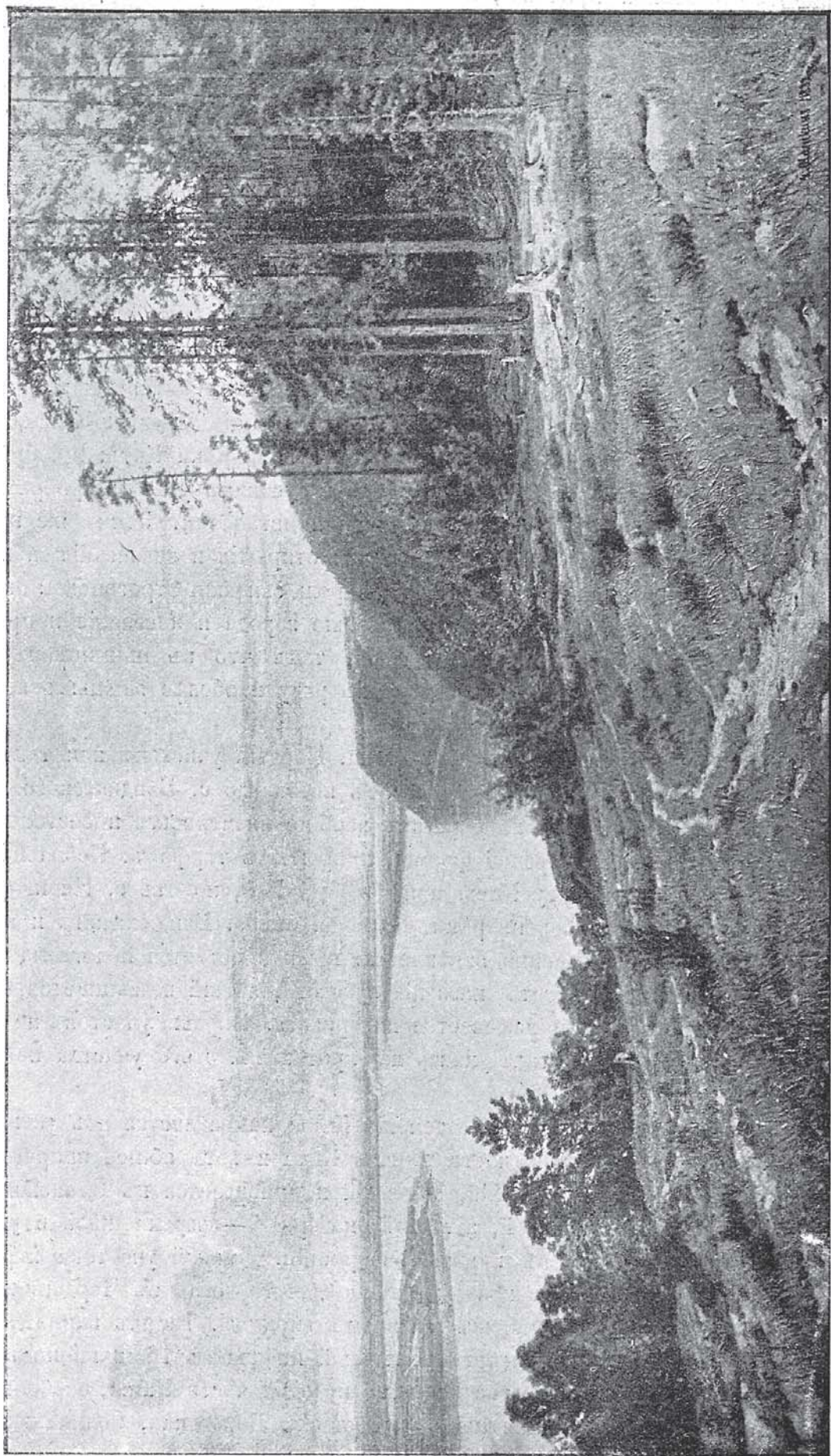
Сдѣлалось довольно шаблоннымъ характеризовать аборигеновъ Вятскаго края—вотяковъ и черемисовъ, какъ людей лѣнивыхъ, неподвижныхъ и апатичныхъ въ своей косности. Очень долго держалось предубѣжденіе, что они, будто бы, совершенно неспособны къ культурѣ. Дѣйствительно, есть нѣкоторое основаніе предполагать, что они вымираютъ, какъ племя слабѣйшее, какъ слой населенія, обезсиливаемый язычествомъ, идолопоклонническою косностью. Но, съ другой стороны, несомнѣнно также и то, что лишь только свѣтъ образованія касается инородческаго населенія,—оно рѣшительно и навсегда отказывается отъ языческихъ предрасудковъ, разстается съ своими лѣсными дѣбрями, чтимыми имъ священными деревьями и духами и, наравнѣ съ другими, становится предприимчивымъ и производительнымъ. Инородческое же населеніе, какъ дѣвственная народная почва, чрезвычайно воспримчиво къ образованію.

Здѣсь мы еще разъ видимъ блистательное подтвержденіе тому, что было сказано выше о значеніи земской дѣятельности. Нужно вооружить свѣтомъ грамотности поголовно все подрастающее поколѣніе; нужно провести въ народную среду прикладныя знанія—ремесленныя, сельско-хозяйственныя и техническія,—и край переродится въ самомъ существѣ своего экономическаго и производительнаго быта. Наконецъ, невозможно оставлять такой мощный производительный и промышленный край, какъ Вятская губернія, въ сторонѣ отъ производительной и промышленной дѣятельности государства: его необходимо связать съ общегосударственнымъ организмомъ нервомъ торговли и промышленности—желѣзнодорожнымъ путемъ. Все это земствомъ помѣчалось и проектировалось много лѣтъ тому назадъ. И если бы эти мѣры были своевременно приняты, — трудно представить себѣ ту колоссальную высоту, на которой стояло бы благосостояніе этого края въ настоящее время.

Въ Вятскомъ краѣ, какъ исключительно крестьянскомъ, ощущается наибольшій недостатокъ въ интеллигентныхъ силахъ. Если обстоятельства благоприятствуютъ проявленію интеллигентныхъ силъ,—край живетъ, дѣйствуетъ, развивается. Тогда и инородецъ выползаетъ изъ лѣса, и кустарь оправляется и наполняетъ свои городскіе склады издѣліями кустарнаго производства—словомъ, оживаетъ вся мѣстная производительность. Наоборотъ же: чуть только затрудняется проявленіе интеллигентныхъ силъ,—край цѣпенѣтъ: производительность въ немъ тормозится, экономическія условія затрудняются и т. д. И это совершенно понятно. Даже городское населеніе, не говоря ужъ о сельскомъ, слишкомъ неразвито; значитъ, въ каждомъ проявленіи жизни починъ долженъ исходить отъ класса культурнаго.

Порядокъ, въ которомъ развивался переживаемый Вятскимъ краемъ застой, можно ха-





Ръка Кама, Картина И. Шишкина.